

Schoolplan 2019-2023

Basisschool De Triangel
Gulpen



Bs de Triangel

Inhoudsopgave

Inhoudsopgave	2
1 Inleiding	5
1.1 Voorwoord	5
1.2 Doelen en functie	5
1.3 Procedures	5
1.4 Verwijzingen	6
2 Schoolbeschrijving	7
2.1 Schoolgegevens	7
2.2 Kenmerken van het personeel	7
2.3 Kenmerken van de leerlingen	8
2.4 Kenmerken van de ouders	9
2.5 Sterkte-zwakteanalyse	9
2.6 Landelijke ontwikkelingen	10
2.7 Tendensen en ontwikkelingen	11
3 Grote ontwikkeldoelen	12
3.1 Grote ontwikkeldoelen	12
4 Onderwijskundig beleid	13
4.1 De collectieve ambitie	13
4.2 De visies van de school	14
4.3 De visie op de ontwikkeling van het jonge kind	16
4.4 Sociale en maatschappelijke ontwikkeling: ambitie-1	18
4.5 Onderzoekend en ontdekkend leren: ambitie-2	18
4.6 Eigenaarschap van het leer-en ontwikkelproces: ambitie-3	19
4.7 Afstemming: ambitie-4	20
4.8 Digitale geletterdheid en mediawijsheid: ambitie-5	21
4.9 Samen leren, werken en onderzoeken: ambitie-6	22
4.10 Levensbeschouwelijke identiteit	23
4.11 Actief Burgerschap en Sociale Cohesie	23
4.12 Leerstofaanbod	24
4.13 Vakken en methodes	26
4.14 Taalleesonderwijs	26
4.15 Rekenen en wiskunde	27
4.16 Wereldoriëntatie	27
4.17 Verkeer	28
4.18 Bewegingsonderwijs	29
4.19 Wetenschap en Technologie	29
4.20 Engelse taal	30
4.21 Les- en leertijd	31
4.22 Pedagogisch handelen	31
4.23 Didactisch handelen	32
4.24 Klassenmanagement	33
4.25 Zorg en begeleiding	33
4.26 Extra ondersteuning	35
4.27 Talentontwikkeling	35
4.28 Passend onderwijs	36
4.29 Ononderbroken ontwikkeling	37
4.30 Meer-en hoogbegaafdheid	38

4.31 Opbrengstgericht werken	38
4.32 Resultaten	40
4.33 Toetsing en afsluiting	41
4.34 Vervolgsucces	41
5 Personeelsbeleid	42
5.1 Integraal Personeelsbeleid	42
5.2 Personeelsbeleid De Triangel	43
5.3 Bevoegde en bekwame leraren	43
5.4 De schoolleiding	43
5.5 Beroepshouding	44
5.6 Professionele cultuur	45
5.7 Beleid met betrekking tot stagiaires	45
5.8 Werving en selectie	46
5.9 Introductie en begeleiding	46
5.10 Taakbeleid en werkdruk	46
5.11 Klassenbezoek	46
5.12 Persoonlijke ontwikkelplannen	47
5.13 Het bekwaamheidsdossier	47
5.14 Intervisie directie	47
5.15 Professionalisering	47
5.16 Verzuimbeleid	48
5.17 Mobiliteitsbeleid	49
5.18 Professionele Leergroepen (PLG's)	49
5.19 Vitaliteit - werkdruk	49
6 Organisatiebeleid	51
6.1 Organisatiestructuur	51
6.2 Groeperingsvormen	51
6.3 Het schoolklimaat	51
6.4 Veiligheid	51
6.5 Arbobeleid	52
6.6 Interne communicatie	53
6.7 Samenwerking	53
6.8 Contacten met ouders	54
6.9 Overgang PO-VO	55
6.10 Privacybeleid	55
6.11 Voor- en vroegschoolse educatie	56
6.12 Voor-, tussen- en naschoolse opvang	56
6.13 Verzuim van leerlingen	56
6.14 Schorsing en verwijdering	56
6.15 Regels in de school	56
7 Financieel beleid	58
7.1 Lumpsum financiering, ondersteuning en gesprekken	58
7.2 Interne geldstromen	58
7.3 Sponsoring	58
7.4 Begrotingen	58
8 Zorg voor kwaliteit	59
8.1 Kwaliteitszorg	59
8.2 Kwaliteitscultuur	60
8.3 Verantwoording en dialoog	60
8.4 Het meten van de basiskwaliteit	61

8.5 Onze eigen kwaliteitsaspecten	61
8.6 Wet- en regelgeving	61
8.7 Inspectiebezoeken	62
8.8 Vragenlijst Leraren	62
8.9 Vragenlijst Leerlingen	63
8.10 De leerlingenraad	63
8.11 Vragenlijst Ouders	63
8.12 Meting van kwaliteit: INNOVO-werkprocessen	64
9 Strategisch beleid	66
9.1 Strategisch beleid	66
10 Aandachtspunten 2019-2023	67
11 Meerjarenplanning 2019-2020	70
12 Meerjarenplanning 2020-2021	72
13 Meerjarenplanning 2021-2022	73
14 Meerjarenplanning 2022-2023	74
15 Formulier "Instemming met schoolplan"	75
16 Formulier "Vaststelling van schoolplan"	76

1 Inleiding

1.1 Voorwoord

Het schoolteam van De Triangel presenteert hierbij het schoolplan 2019-2023.

Het strategisch beleidsplan van INNOVO 2015-2020 is één van de richtinggevende documenten voor ons schoolplan geweest. Daarnaast is onze gezamenlijke collectieve ambitie met richtinggevende uitspraken voor de toekomst en de verdere doorontwikkeling van onze onderwijskwaliteit de belangrijkste peiler waarop dit schoolplan is gebaseerd.

De leerlingen van nu zijn de burgers die straks de samenleving na 2030 vormgeven. Hoe dan de samenleving eruit ziet, kan niemand echt voorspellen. We hebben de tendensen en ontwikkelingen in kaart gebracht en bekeken welke van belang zijn voor ons onderwijs en onze schoolontwikkeling. Deze ontwikkelingen voor onze school staan uitgebreid omschreven in dit schoolplan. We dragen zorg voor de kwaliteit van ons onderwijs door structureel deze kwaliteit te meten, vast te stellen, te verbeteren en te borgen. We hanteren hiervoor onder meer de werkprocessen van INNOVO en maken gebruik van de interne audit.

Naast de schoolontwikkeling focussen we op de ontwikkeling van ons personeel. Een gezonde werkrelatie en dialoog tussen leidinggevende en medewerker is nodig en gebaseerd op een Rijnlandse inslag waarbij de INNOVO-waarden verbinding, vertrouwen en vakmanschap de onderlegger vormen. De medewerkers moeten zich continue kunnen ontwikkelen in 't belang van goed onderwijs voor leerling, leerkracht en omgeving.

Dit schoolplan kwam tot stand in samenspraak met het team. We hebben diverse ontwikkelingen en documenten geanalyseerd. Naar aanleiding van deze analyses zijn er nieuwe ontwikkelpunten opgesteld. Daarnaast hebben deze ontwikkelpunten besproken met de MR, de ouders en medewerkers van het servicebureau van INNOVO.

Het plan dat nu voor ligt hebben we duidelijk in gezamenlijkheid tot stand gebracht. Het is voor ons een belangrijk koersdocument voor de komende vier jaren.

Graag dank ik een ieder die zijn bijdrage heeft geleverd.

Jos Vandewall

1.2 Doelen en functie

Het schoolplan is een kwaliteitsdocument en werkinstrument waarmee de school intern en extern aangeeft waar zij staat en wat in een periode van vier jaar op verschillende beleidsterreinen nagestreefd wordt:

- beschrijving van de huidige kwaliteit (zo doen we dat)
- planningsdocument voor schoolontwikkeling (wat willen we verbeteren?)
- verantwoordingsdocument (naar overheid en ouders)

Belangrijk is ook om de collectieve ambitie die verwoord is in dit schoolplan levend te houden. Die steeds als graadmeter of uitgangspunt bij besprekingen te gebruiken. Daarom zullen we meerdere teammomenten per jaar gebruiken om de planning, de tussenstand en de evaluatie met elkaar door te nemen; te verwerken in het schooljaarplan en indien nodig het schooljaarplan te actualiseren. Naast het omschreven beleid in dit schoolplan verwijzen we ook naar de diverse andere documenten waarin het beleid verder is uitgewerkt.

1.3 Procedures

Het schoolplan is opgesteld door het team van de school en ter goedkeuring voorgelegd aan de medezeggenschapsraad. De teamleden hebben een actieve rol gespeeld bij het tot stand komen van dit schoolplan. De collectieve ambitie is in samenspraak met het team van de basisschool De Triangel herzien. Het geeft mede de richting aan onze ontwikkelingen. Daarnaast hebben we teambreed diverse sterke/ zwakte analyses opgesteld en besproken. Hieruit zijn de diverse verbeterpunten en beleidsvoornemens opgesteld. Voor de diverse analyses verwijzen we naar de verschillende documenten. We hebben de verbeterpunten benoemd en geprioriteerd voor de komende vier schooljaren. We evalueren de beleidsvoornemens twee keer per schooljaar. In januari vindt de tussenevaluatie plaats en in mei/juni de eindevaluatie. Dan stellen we ons de vraag: hebben we onze verbeterdoelen voldoende gerealiseerd? Tenslotte dragen we zorg voor een cyclische evaluatie van de beleidsterreinen, zoals beschreven in dit schoolplan.

1.4 Verwijzingen

Ons schoolplan beschrijft globaal onze kwaliteit. Daar waar mogelijk en noodzakelijk verwijzen we voor een meer gedetailleerde beschrijving naar bijlagen. De bijlagen zijn opgenomen in de paragrafen waarbij ze horen en hebben we verzameld in een groslijst (bijlage bij het schoolplan). Deze beleidsstukken zijn op te vragen en in te zien bij de school. Een aantal belangrijke beleidsnotities zijn terug te vinden op onze website: www.dekindercirkekgulpen.nl. We verwijzen naar de volgende beleidsstukken:

- Het strategisch beleidsplan van INNOVO 2015-2020
- De schoolgids
- Het schoolondersteuningsprofiel
- Document Kenmerken leerlingenpopulatie
- Het inspectierapport maart 2017
- De tevredenheidsonderzoeken m.b.t. ouders, leerlingen en leraren
- De 11 werkprocessen INNOVO
- De notitie Pedagogische huisstijl
- Het ICT-beleidsplan
- Het activiteitenrooster
- De meerjarenbegroting
- Het formatieplan
- De jaarplanning
- Het veiligheidsplan
- Schoolmonitoring van INNOVO
- Regeling ontwikkelgesprekken INNOVO
- Notitie Taakbeleid
- Notitie het Maak-onderwijs
- Cultuurplan "Toon je talent"
- Uitslagen meting Basiskwaliteit 2018-2019
- Rapportage Eigen Kwaliteit

2 Schoolbeschrijving

2.1 Schoolgegevens

De Triangel is een INNOVO-school. INNOVO is de koepelorganisatie van ruim 45 scholen voor primair onderwijs in Zuid- en Midden-Limburg.

Gegevens van de stichting	
Naam stichting:	INNOVO
Algemeen directeur:	Dhr. B. Nelissen
Adres + nummer:	Ruys de Beerenbroucklaan 29a
Postcode + plaats:	6417 CC Heerlen
Telefoonnummer:	045-5447144
E-mail adres:	mail@innovo.nl
Website adres:	www.innovo.nl

Gegevens van de school	
Naam school:	Basisschool De Triangel
Directeur:	Dhr. J. Vandewall
Adres + nummer.:	Willem Vliegenstraat 7
Postcode + plaats:	6271 DA Gulpen
Telefoonnummer:	043-4506150
E-mail adres:	info.triangelg@innovo.nl
Website adres:	www.dekindercirkelgulpen.nl

Onze school is gehuisvest in het Kindcentrum "De Kindercirkel". Binnen dit Kindcentrum zijn ook nog diverse andere partners gehuisvest, zoals onze collega's van SBO Bernardus, de peuterspeelzaal De Slotmuisjes, de kinderdagopvang Hupsakee, de Buitenschoolse Opvang Stoer; daarnaast zijn de partners van het Centrum Jeugd en Gezin ondergebracht binnen dit Kindcentrum. Samen met SBO Bernardus nemen we het onderwijs voor onze rekening. De groepen van beide scholen zijn zo in het gebouw geformeerd dat de bouwen/units van beide scholen bij elkaar geplaatst zijn. Beide scholen nemen zoals eerder genoemd, het onderwijs voor hun rekening. Het blijven twee aparte scholen met hun eigen identiteit, een eigen onderwijsconcept en de daarbij behorende doelgroep. We werken wel intensief samen vanuit een gezamenlijke Collectieve Ambitie en maken gebruik van elkaars expertise.

2.2 Kenmerken van het personeel

De directie van de school bestaat uit de directeur en de adjunct-directeur. Zij voeren beiden ook de directie over SBO Bernardus. De directie vormt samen met de interne begeleiders het managementteam van de school. De volgende functies zijn er binnen school:

- leerkracht
- onderwijsondersteuner
- conciërge
- administratieve kracht
- specialist jonge kind, ondersteuning onderbouw
- intern begeleider
- adjunct-directeur
- directeur

Daarnaast zijn er leerkrachten die zich de afgelopen jaren gespecialiseerd hebben en een master SEN-opleiding gevolgd hebben. Er zijn specialisten t.a.v.:

- het jonge kind
- gedrag
- coachen en begeleiden
- taal-lezen
- rekenen
- hoogbegaafdheid

Er zijn veel vrouwelijke medewerkers binnen onze school. De meeste medewerkers werken al meerdere jaren binnen onze school. Regelmatig stromen nieuwe medewerkers in. Begeleiding en ondersteuning is voor deze nieuwe medewerkers gewenst, zeker gezien ons concept, de werkwijze en de samenwerking met SBO Bernardus. De leeftijd van de medewerkers is gevarieerd in leeftijdsopbouw.

Elk schooljaar stellen we het formatieplan op. In dit plan staat omschreven welke functionaris bepaalde taken uitvoert. De taken en de daaraan gekoppelde uren worden omschreven in het taakbeleid. Dit taakbeleid wordt weggezet in het programma Cupella.

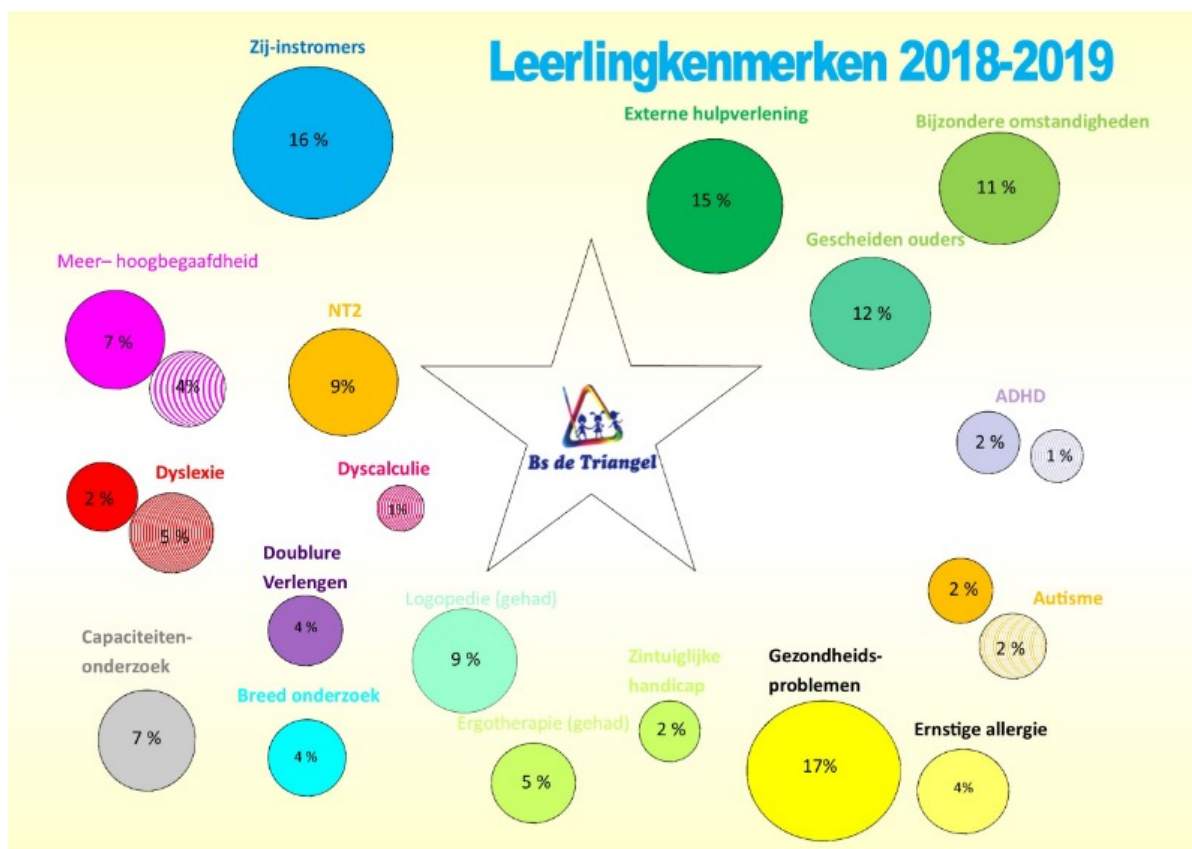
2.3 Kenmerken van de leerlingen

De Triangel is de reguliere basisschool van Gulpen. Naast de kinderen van Gulpen constateren we de laatste jaren dat steeds meer leerlingen van omliggende plaatsen onze school bezoeken. Dat is ongeveer 25 % van onze leerlingpopulatie.

Op teldatum 1 oktober 2018 telde onze school 278 leerlingen, verdeeld over 11 groepen. Met dit leerlingenaantal zitten we boven de leerling-prognose. De prognose laat ieder jaar een daling zien. We zijn echter groeiend in leerlingenaantal. Redenen voor deze groei zijn:

1. De mogelijkheden van de brede school
2. Sluiting van omliggende kleine scholen
3. Ouders van SBO-leerlingen nemen hun andere kinderen mee naar onze reguliere school
4. Positief imago van de school

We willen ons onderwijsaanbod en de schoolontwikkeling afstemmen op de onderwijsbehoeften van onze leerlingen. Elk schooljaar brengen we de leerlingenpopulatie in beeld. We doen dit m.b.v. het tabblad 'bijzonderheden' van het LVS Eduscope. Op deze manier kunnen we de leerlingkenmerken op individueel-, groeps- en schoolniveau inzichtelijk maken. Deze gegevens worden door de leerkrachten gebruikt bij het opstellen van zijn groepsplannen.



Het MT analyseert de gegevens op schoolniveau en stelt hierbij aandachtspunten op. De aandachtspunten voor de komende jaren zijn verwerkt in dit schoolplan. *Zie ook werkproces 1 Kwaliteitszorg.*

2.4 Kenmerken van de ouders

Onze school is de reguliere basisschool van de kern Gulpen, maar zoals eerder vermeld stromen 25% van onze leerlingen in vanuit andere dorpen uit de omgeving. Ouders kiezen vaak heel erg bewust voor onze school. De beroepsopleiding van de ouders is zeer divers. In het verleden waren we van deze kenmerken op de hoogte. Nu verzamelen we deze gegevens niet meer, omdat we dit niet meer nodig hebben voor de "schoolweging". In het algemeen mogen we stellen dat de ouders positief en actief betrokken zijn bij de ontwikkeling van het kind. We zien deze betrokkenheid ook terug bij de diverse schoolactiviteiten en schoolontwikkelingen.

2.5 Sterkte-zwakteanalyse

In het kader van ons nieuwe schoolplan zien we voor de komende vier jaren een aantal kansen (intern en extern) en bedreigingen (intern en extern) voor wat betreft de school, de leerlingen, de ouders, het personeel en de schoolontwikkeling.

Voor de onderstaande SWOT analyse gebruiken we:

- de evaluatie van de afgelopen vier schooljaren
- de analyse van de duurzame schoolontwikkeling
- de analyse van de speerpunten van de collectieve ambitie
- de analyse van de leerling-populatie,
- de analyse van het schoolondersteuningsprofiel
- de analyse van het inspectierapport, en de audit
- de analyse van de tevredenheidsonderzoeken (Q-school)
- de analyse van de schoolmonitor
- de analyse van tendensen en ontwikkelingen
- de analyse van de schoolzelfevaluatie

Naar aanleiding van deze analyses hebben we onderstaand schema ingevuld. Hierbij willen we opmerken dat we bij het team geen "echte zwakke kanten" zien. We zien dit als ontwikkelpunten.

STERKE KANTEN SCHOOL	ZWAKKE KANTEN SCHOOL
Sterk pedagogisch klimaat; leerkrachten zijn sterk betrokken bij de ontwikkeling van de leerlingen.	Verschil in vaardigheden en competenties van het personeel.
Planmatig, handelingsgericht en opbrengstgericht werken wordt structureel toegepast door de leerkrachten.	De wijze waarop we het zelfstandig werken op dit moment vormgeven
Effectief en intensief contact en goede afstemming met de ouders.	Doorontwikkeling t.a.v. de afstemming m.b.t. het onderwijsaanbod op de onderwijsbehoeften van de leerlingen.
De leerkrachten betrekken de leerlingen steeds meer bij hun eigen ontwikkeling. Het vergroten van de eigen verantwoordelijkheid en zelfsturing van de leerlingen.	We hebben op dit moment te weinig lokalen in ons gebouw om alle groepen te huisvesten.
Flexibel omgaan met onverwachte situaties binnen de organisatie. De collegialiteit is groot.	

KANSEN SCHOOL	BEDREIGINGEN SCHOOL
Doorontwikkeling van de teamleden door professionalisering en verdieping t.a.v. de specifieke leerbehoeften van de leerlingen. Met name leerlingen die meer- of hoogbegaafd zijn.	Door het lerarentekort wordt het steeds problematischer om de reguliere formatie en verzuimvervangende in te vullen. Dit legt een grote druk op de organisatie en de teamleden.
Verdere doorontwikkelingen van de Professionele leergemeenschappen binnen de school en de samenwerking hierin met de teamleden van SBO Bernardus.	De druk die de leerkrachten ervaren die met name voortkomt uit de de administratieve handelingen en verantwoording. Het ondersteunend systeem dat de school hanteert is niet meer van deze tijd.
Op clusterniveau verdere samenwerking vormgeven met andere basisscholen waardoor we inclusie en thuis-nabij onderwijs kunnen vormgeven.	Het doorslaan van de toetscultuur in ons onderwijsbestel. Veel effectieve leertijd wordt gependend aan het afnemen van toetsen. Het inbrengen, analyseren en verwerken van de toetsen kost de leerkracht veel tijd.
Verdere realisering van onze eigen koers door concreet de speerpunten te vertalen naar de praktijk van de groep.	De afstemming met de zorgpartners is vaak inefficiënt. Het duurt vaak te lang voordat de juiste zorg ingeschakeld kan worden.
Doorontwikkeling van het handelen van de leerkracht binnen de groep m.n. het vergroten van de afstemming bij de instructie en de verwerking (volgen volgens ontwikkelvenster).	Door de zij-instroom zien we regelmatig instroom van leerlingen met bepaalde problematieken. Hierdoor wordt de zorgzwaarte van de problematieken van de school groter.

2.6 Landelijke ontwikkelingen

Voor de komende schoolplanjaren merken we op, dat er vele ontwikkelingen zullen zijn waar we rekening mee dienen te houden zowel op onderwijskundige en maatschappelijk gebied:

Kinderen:

- De leerlingenpopulatie wordt heterogener
- Veel aandacht voor passend onderwijs
- Er is sterk toenemende aandacht voor de sociale ontwikkeling van leerlingen

Werknemers:

- Leraren worden schaarser
- De samenstelling van het personeel verandert
- Leraren hebben behoefte aan meer ruimte voor eigen professionaliteit

Inhoud:

- De behoefte aan variatie in lesmateriaal neemt toe
- Scholen passen organisatie aan om tegemoet te komen aan de grote diversiteit
- Meer aandacht voor wetenschap en technologie, ICT, mediawijsheid

Beleid:

- Scholen hebben te maken met veranderend toezicht
- De overheid vraagt meer van het primair onderwijs
- Ontwikkelingen ten aanzien van de verantwoording van kengetallen (Vensters PO)

Resultaten:

- De resultaten staan steeds meer onder druk o.a. door veranderende leerlingenpopulatie

Ouders:

- Ouders hebben hogere verwachtingen van de kwaliteit
- Ouders als partners van de school

Milieu:

- Milieu en duurzaamheid zijn belangrijke thema's

Sociaal:

- Het opvoedende netwerk rond kinderen professionaliseert

- Een samenleving die polariseert
- Migratie en vluchtelingenproblematiek
- Toenemende vergrijzing van de bevolking
- Toename ongelijkheid en ongelijke kansen voor kinderen en burgers

2.7 Tendensen en ontwikkelingen

Ons team heeft nagedacht over ontwikkelingen en tendensen in de wereld om ons heen en de consequenties daarvan voor ons onderwijs, voor onze school (zie Powerpoint - bijlage). Gelet op de grote hedendaagse thema's en de doelen van de Verenigde Naties (2030) [zie afbeelding], moeten en willen we als school anticiperen op thema's als: klimaatverandering/duurzaamheid, groeiende ongelijkheid tussen arm en rijk, vluchtelingenproblematiek/integratie, grote innovaties op medische en technisch gebied, veranderende machtsverhoudingen, populisme/polarisatie, fake-news en een accent op prestaties. Naast de grote internationale thema's spelen dichtbij: passend onderwijs, de transitie van de jeugdzorg, het lokale beleid, aandacht voor vitaliteit en moderne breininzichten. Ook met dit soort factoren willen en moeten we rekening houden. Consequenties voor ons werk en onze school zijn bijvoorbeeld:

1. Anders organiseren: hierdoor kunnen we afstemmen op de verschillende onderwijsbehoeften van de leerlingen
2. Samenwerken met andere scholen (clustering) [kennis delen, invulling vacatures etc.]
3. Aandacht voor Kwalificatie (Biesta): kennis en vaardigheden verwerven
4. Aandacht voor Socialisatie (Biesta): leerlingen sociaal vaardig maken
5. Aandacht voor Subjectificatie (Biesta): persoonsvorming

Kwalificatie vraagt van ons een aangepast vorm van didactiek en formatieve interpretatie (weten waar het kind staat - wat is de volgende stap?). Socialisatie vraagt van ons hoogwaardig pedagogisch handelen, aandacht voor groepsdynamische processen en voor vormen van samenwerkend leren. Subjectificatie vraagt van ons kennis metacognitieve vaardigheden, het geven van autonomie en feedback op taak, proces, product en persoon. Met betrekking autonomie geldt:

- De leerling is zelfredzaam
- De leerling is zelfstandig
- De leerling maakt keuzes
- De leerling bepaalt

Doelen Verenigde Naties :



Bijlagen

1. Trends en ontwikkelingen
2. Sterkte/zwakte-analyse door het team

3 Grote ontwikkeldoelen

3.1 Grote ontwikkeldoelen

Voor de komende vier jaar heeft het team een zestal grote ontwikkeldoelen (collectieve ambities) vastgesteld. Deze ontwikkeldoelen vormen de focus voor ons handelen in de jaren 2019-2023. De collectieve ambities worden uitgebreid beschreven in de bijlage en het hoofdstuk Onderwijskundig beleid.

Streefbeelden	
1.	Onze school biedt een veilige plek voor alle leerlingen en medewerkers. Vanuit deze veiligheid werken we in vertrouwen aan de brede ontwikkeling van onze leerlingen (ambitie-1)
2.	We creëren een breed aanbod en stimuleren hierdoor het creatieve proces d.m.v. onderzoekend en ontdekkend leren (ambitie-2)
3.	De leerlingen zijn eigenaar van het leer- en ontwikkelproces. De leerlingen worden uitgedaagd om hun eigen leerproces mede vorm te geven in relatie met de leerkracht (ambitie-3)
4.	Er is sprake van afstemming op het leer- en ontwikkelproces van de leerling door het realiseren van maatwerk (ambitie-4)
5.	Onze leerlingen zijn digitaal geletterd en mediawijs (ambitie-5)
6.	Onze leerlingen leren en spelen samen en hebben een onderzoekende houding (ambitie-6)

Bijlagen

1. Het kind Centraal in onze Kindercirkel

4 Onderwijskundig beleid

4.1 De collectieve ambitie

Het kind Centraal in onze Kindercirkel








Keten me niet, boei me. (Loesje)

De Kindercirkel

Binnen de Kindercirkel bereiden we onze leerlingen voor op de maatschappij die steeds andere vragen en eisen aan ons stelt. Onze leerling van nu is de volwassen wereldburger van morgen. We willen met ons onderwijs een basis leggen voor het toekomstig functioneren, een passende loopbaan, gezond gedrag, persoonlijke vorming en participatief burgerschap. We ondersteunen leerlingen in het ontwikkelen van een moreel kompas en in het leren omgaan met de verschillen die we in de maatschappij tegenkomen. Kennis opdoen over onze democratische rechtstaat en de fundamentele waarden zoals vrijheid, verantwoordelijkheid, verdraagzaamheid en de gelijkwaardigheid van alle mensen. We bieden leerlingen goed onderwijs aan dat inspirerend en uitdagend is. Goede beheersing van de basisvaardigheden is essentieel. We creëren een breed aanbod waarbij aandacht is voor de sociaal emotionele-, de motorische-, creatieve- en culturele ontwikkeling. We gaan hierbij uit van kwaliteiten en talenten van leerling en leerkracht. We hebben hoge verwachtingen van alle betrokkenen, de leerling, de ouder en de medewerker. We stellen realistische doelen die passen bij de zone van de naaste ontwikkeling. We spreken ons vertrouwen uit over wat kinderen kunnen en waarbij kinderen leren verantwoordelijk te zijn voor hun eigen leerproces. We zetten het kind en zijn leer- en ontwikkelproces centraal. Centraal in een cirkel die nooit perfect rond zal zijn in een steeds veranderende omgeving. Wel een veilige cirkel waar het kind naast een leerkracht staat die voor geborgenheid en een stevige basis zorgt. Een veilige basis van waaruit het kind nieuwsgierig kan bewegen en zijn leefwereld onderzoekend en ontdekkend kan uitbreiden. De leerling is eigenaar van zijn leerproces en wordt uitgedaagd om zijn eigen leerproces mede vorm te geven in relatie met de leerkracht. In de Kindercirkel leren kinderen samen te werken en te leren. Ze leren te reflecteren op hun eigen leer- en ontwikkelproces om vervolgens weer nieuwe stappen te zetten in die duurzame en altijd groeiende ontwikkeling. Onze **collectieve ambities** zijn (uitwerking: zie Onderwijskundig beleid):

1. Veiligheid, vertrouwen en verbinding
2. We creëren een breed aanbod en stimuleren het creatieve proces d.m.v. onderzoekend/ontdekkend leren
3. Eigenaarschap van het leer- en ontwikkelproces
4. Afstemming op het leer- en ontwikkelproces van de leerling door het realiseren van maatwerk
5. Digitale geletterdheid en mediawijsheid
6. Samen leren, werken en onderzoeken

Op De Triangel leveren we ook veel toegevoegde waarde; we leveren meer dan basiskwaliteit. Onze parels zijn:

Parel	Standaard
 Wij werken en leren intensief samen met de leerlingen en leerkrachten van SBO Bernardus	OP6 - Samenwerking
 We bieden een breed aanbod aan op het gebied van Wetenschap & Technologie, ICT & mediawijsheid, kunstzinnige vorming en koken	OP1 - Aanbod
 We vergroten het eigenaarschap van de leerlingen door ze mede verantwoordelijk te maken voor hun leerproces	OP2 - Zicht op ontwikkeling
 We betrekken de ouders actief bij de ontwikkeling van hun kind	OP6 - Samenwerking
 De leerkrachten leren/onderzoeken samen met de teamleden van SBO Bernardus in professionele leergemeenschappen	KA1 - Kwaliteitszorg
 We hebben een positief en krachtig pedagogisch klimaat waarbinnen elke leerling zich veilig kan ontwikkelen	SK2 - Pedagogisch klimaat [geen wettelijke eisen]
 We werken met een datamuur, met leerlingenportfolio's en het leerlinggesprek	OP2 - Zicht op ontwikkeling

Onze kernwaarden zijn:



samen lerend onderweg

De Triangel is een school waar veiligheid en geborgenheid heerst, waar de ontwikkeling van zelfstandigheid voorop staat. De Triangel is een school waar het creëren van een optimaal zelfvertrouwen nagestreefd wordt. Vanuit deze doelen biedt onze school gedegen en vernieuwend onderwijs aan.



identiteit

We zijn een katholieke school die openstaat voor kinderen met andere (geloofs)overtuigingen. Onze katholieke identiteit krijgt o.a. gestalte tijdens de voorbereidingen op de verschillende kerkelijke feesten en activiteiten. Ieder jaar krijgen de kinderen de mogelijkheid om vanuit school de Eerste H. Communie of het Vormsel te doen.



hoge verwachtingen

De leerling ontvangt een gepast onderwijsarrangement dat tegemoet komt aan de onderwijsbehoeften van de leerling. We hebben hoge verwachtingen van onze leerlingen en stellen daarom hoge doelen op.



planmatig

De leerkracht maakt in zijn diverse groepsplannen (pedagogisch en didactisch) de vertaalslag van de individuele onderwijsbehoeften van de leerlingen naar een aangepast onderwijsarrangement voor de desbetreffende leerlingen van de groep. De ontwikkeling van de leerling wordt structureel gevolgd en indien nodig wordt het geplande onderwijsaanbod en/ of de onderwijsaanpak bijgesteld/aangepast. De leerkracht werkt opbrengstgericht.



samen verantwoordelijk

De leerling is medeverantwoordelijk voor zijn eigen ontwikkelingsproces. Afhankelijk van de leeftijd en de leerlingkenmerken wordt de leerling actief betrokken bij zijn leerproces en in het leerlingportfolio wordt een vertaalslag gemaakt naar de doelen die we willen bereiken. De ouders zijn natuurlijk bij het totale proces betrokken. Zij vormen een belangrijke schakel in de ontwikkeling van hun kind.

Bijlagen

1. Collectieve ambities 2019-2023

4.2 De visies van de school

Algemeen

De Triangel neemt als samenwerkingsschool in de gemeenschap een belangrijke plaats in. We hechten aan waarden en normen, waarbij we kunnen spreken van vernieuwing in samenspel met traditie. Onze missie bestaat uit het bieden van een degelijke basis aan kinderen om een leven lang te leren, zodat zij zich voortdurend kunnen ontwikkelen, aansluiting verwerven met het voortgezet onderwijs en uiteindelijk als actief burger in onze samenleving functioneren. Onze school heeft kwaliteit, innovatie en partnerschap hoog in het vaandel staan.

De specifieke missie van De Triangel is: We gaan uit van kwaliteiten en talenten van leerling en leerkracht. We hebben hoge verwachtingen van alle leerlingen en alle medewerkers. We spreken ons vertrouwen uit over wat kinderen kunnen en waarbij kinderen leren verantwoordelijk te zijn voor hun eigen leerproces.

1. Het Kind en de Leerkracht centraal op het Podium in het Veilige en Vertrouwde Kind-centrum
2. Het kind toont zijn talenten en kwaliteiten op het Podium
3. Het kind is eigenaar van zijn leerproces.
4. Het kind is creatief in denken en doen
5. Het kind is digitaal geletterd en mediawijs
6. Het kind leert en werkt samen en dat biedt veel kansen

Samen lerend onderweg

De Triangel is een school waar veiligheid en geborgenheid heerst, waar de ontwikkeling van zelfstandigheid voorop staat. De Triangel is een school waar het creëren van een optimaal zelfvertrouwen nagestreefd wordt. Vanuit deze doelen biedt onze school gedegen en vernieuwend onderwijs aan. Wij hebben elkaar hard nodig. We leven in een veranderende maatschappij. Steeds meer opvoedende taken komen op school terecht. Samen met S.B.O. Bernardus staan we open en zien het belang van reflectie op het handelen van ons en op de omgeving. Samen zijn we onderweg: leerlingen, ouders en leerkrachten. We maken gebruik van school- en groepsdoorbrekend onderwijs. We willen leerlingen zelf verantwoordelijk maken voor hun ontwikkeling.

Visie op lesgeven

Het lesgeven is de kern van ons werk. We onderscheiden pedagogisch en didactisch handelen, hoewel beide facetten van ons werk feitelijk onscheidbaar zijn. Van belang daarbij is: oog hebben voor het individu, een open houding, wederzijds respect en een goede relatie waarin het kind zich gekend weet. Belangrijke pedagogische noties zijn: zelfstandigheid, eigen verantwoordelijkheid, reflecterend vermogen en samenwerking. Gelet op de didactiek vinden we de volgende zaken van groot belang:

- interactief lesgeven; de leerlingen betrekken bij het onderwijs
- onderwijs op maat geven: differentiëren en afstemmen
- gevarieerde werkvormen hanteren (variatie = motiverend)
- een kwaliteitsvolle (directe) instructie verzorgen
- kinderen zelfstandig (samen) laten werken
- geven van procesgerichte feedback

Visie op leren

Kinderen leren doordat ze nieuwsgierig zijn. De school biedt kinderen de mogelijkheid om kennis op diverse manieren te verwerven. De leraren geven instructie en kinderen mogen zich dat op verschillende manieren eigen maken. Dat kan zijn door lessen alleen te maken of met anderen samen. Kinderen die korte instructie nodig hebben, kunnen zelfstandig aan het werk. Voor de kinderen die meer instructie nodig hebben, wordt gebruik gemaakt van de verlengde en/of verrijkte instructie aan de instructietafel. Het leren kan bemoeilijkt worden door extra ondersteuningsbehoeften. Voor deze kinderen is een zorgstructuur opgezet.

Visie op 21st century skills

Wij geven leerlingen een samenhangend geheel van vaardigheden mee waardoor ze optimaal kunnen functioneren in de 21ste eeuw. We onderschrijven in de eerste plaats het belang van een kennissamenleving en gaan ervan uit, dat kennis altijd en overal voorhanden is. Daarnaast beseffen we dat het in de kennissamenleving ook gaat om kenniscreatie en -constructie, om innovatie. In de derde plaats is het een feit dat door de ontwikkeling van digitale middelen en media globale grenzen vervagen en het delen van kennis en het met elkaar (daarover) communiceren een steeds centralere rol speelt in onze (toekomstige) samenleving. Op onze school willen we daarom gericht aandacht besteden aan de 21st century skills:

- Samenwerking en communicatie
- Kennisconstructie
- ICT gebruik en mediawijsheid
- Probleemoplossend denken en creativiteit
- Planmatig werken

De gerichtheid van onze school op de 21st century skills heeft grote gevolgen voor de deskundigheid van de leraren, voor ons aanbod, voor onze middelen (digitale leermiddelen) en onze organisatie (inclusief didactiek en klassenmanagement). Het laatste aspect vraagt ook om een doordenking van de rol van de leraar, de rol van de leerling en de rol van de ouders/verzorgers.

4.3 De visie op de ontwikkeling van het jonge kind

Visie op de ontwikkeling van het Jonge Kind

In de Kindercirkel leren kinderen samen te werken, leren te reflecteren om gezonde, creatieve burgers te worden die zin kunnen geven aan hun bestaan en positief kunnen bijdragen aan de huidige en toekomstige maatschappij. Ook bij onze jonge kinderen willen wij het eigenaarschap bevorderen. We doen dit door werkjes te laten kiezen voor in het portfolio. Er kan worden gereflecteerd op deze werkjes met kleine groepjes leerlingen. We werken binnen de groepen 1 en 2 met een praktijkconcept dat gebaseerd is op een ontwikkelingsgerichte visie. Dit praktijkconcept 'Speelplezier' is ontwikkeld door Margot Wouterse-Schmits (2012). Ontwikkelingsgericht onderwijs wil cultuuroverdracht aan leerlingen realiseren door samen met leerlingen te komen tot 'reconstructie' van de cultuur. We creëren een uitdagende leersituatie met een plannend en doelgericht aanbod.

Visie op spel en spelontwikkeling binnen groep 1/2

Het is voor jonge kinderen vanzelfsprekend om te onderzoeken, te spelen en te ontdekken. Spel is een spontane behoefte van kinderen, ze kunnen vol overgave spelen en in hun spel geven kinderen op hun eigen manier vorm aan hun ideeën en gedachten over de wereld om hen heen. Spelen hoort bij kinderen, ze spelen overal. Kinderen kunnen zich optimaal ontwikkelen in het spel. De waarde van spel heeft grote invloed op de volgende ontwikkelingsgebieden: de emotionele-, de sociale- en de intellectuele ontwikkeling. Binnen ons onderwijs is het van belang dat we activiteiten, materialen en instrumenten aanpassen aan de specifieke behoeften van de kinderen. Door observaties en gesprekken met kinderen en ouders kunnen we kinderen verder helpen. Speelplezier is de methodiek die we hanteren en deze biedt vele handvatten om de ontwikkelingen bij jonge kinderen te stimuleren vanuit spel. Het programma bevat steeds terugkerende speel-leerroutines, deze zijn gebaseerd op inspireren, inleven en interveniëren. Wij vinden het belangrijk dat de activiteiten in spel betekenisvol zijn d.w.z. dat kinderen betrokken zijn en er bijzonder intens mee aan de slag gaan. Deze interesse zorgt ervoor dat de kinderen gemotiveerd zijn om te leren.

De taalontwikkeling en het taalonderwijs in groep 1/2

Taal is een zeer belangrijk ontwikkelingsgebied, dat onlosmakelijk verbonden is met de andere ontwikkelingsgebieden. De leerlingen leren in onze taalrijke leeromgeving, ze breiden hun taal uit door taal te horen en te spreken. Taalstimulering doen wij gedurende de hele dag en tijdens onze geplande taalactiviteiten. Spel is leidend bij de activiteiten binnen Speelplezier, voor de leerlingen zijn deze spelactiviteiten een prima middel om de taal actief te gebruiken en te begrijpen. Spelhandelingen verduidelijken nieuwe woorden en door veel te praten binnen spontane en aangeboden spelactiviteiten wordt de taal gestimuleerd. Ook zetten we het taalkastje in, waarin alle doelen van het protocol, Preventie van Leesproblemen groep 1 en 2, zijn verwerkt.

De rekenontwikkeling en het rekenonderwijs in groep 1/2

Vanaf jonge leeftijd doen kinderen veel reken- en wiskunde ervaringen op. Al pratend en handelend tijdens hun spel maken kinderen zich reken-wiskundebegrippen eigen. Tijdens de thema's van Speelplezier vindt de ontlukende en beginnende gecijferdheid plaats. Hiermee wordt bedoeld het proces waarbij de kinderen geleidelijk meer besef krijgen van de verschillende betekenissen en gebruikswijzen van getallen, maten, ruimtelijke begrippen en van de samenhang daartussen.

- van net alsof rekenen binnen spelactiviteiten;
- naar echt rekenen met hulpmiddelen binnen spelactiviteiten;
- naar interesse in pure reken- en wiskundeactiviteiten.

Beoordeling

Naar aanleiding van de Voortgangs Controle Besprekingen wordt 2 keer per jaar geëvalueerd met de betrokken leerkrachten en de Intern Begeleider o.l.v. de specialist jonge kind. Eventuele aanpassingen en interventies worden besproken.

Aandachtspunt	Prioriteit
Onderzoeken of het programma "digikeuzebord" ingezet kan worden binnen groep 1 en 2 als digitaal keuzebord en leerlingvolgsysteem	hoog
Het portfolio wordt ingezet om de ontwikkeling van de leerling te volgen. Het portfolio is ook de vervanger van het rapport	hoog

Bijlagen

1. De visie op de ontwikkeling van het jonge kind

4.4 Sociale en maatschappelijke ontwikkeling: ambitie-1

Onze kernwoorden zijn: veiligheid, vertrouwen en verbinding. De Kindercirkel biedt een veilige plek voor alle kinderen en medewerkers. Vanuit deze veiligheid werken we in vertrouwen aan de brede ontwikkeling van onze leerlingen. Onze pedagogische huisstijl is hiervoor de basis. We besteden preventief en indien nodig curatief aandacht aan het welbevinden en de sociale emotionele ontwikkeling van de leerling. De leerkracht is de veilige basis voor het kind. Zij is de spil en zorgt voor structuur, duidelijkheid en voorspelbaarheid afgestemd op de behoeften van de kinderen. De leerling gaat op een respectvolle wijze met zijn leeftijdsgenoten en volwassenen om. We geven leerlingen inzicht in onze democratische rechtstaat en de belangrijkste rechten en plichten die hierbij horen. Leerlingen leren om verantwoordelijk te zijn omtrent hun eigen gedrag en houding. In de schoolgids hebben we de school- en groepsregels opgenomen. Deze regels verhelderen hoe we met elkaar omgaan. De belangrijkste **kenmerken** (en eigen kwaliteitsaspecten) van onze school zijn:

Kwaliteitsindicatoren	
1.	Onze school beschikt over een methode voor sociaal-emotionele ontwikkeling: Leefstijl
2.	Onze school beschikt over een LVS voor sociaal-emotionele ontwikkeling: VISEON
★	Onze school biedt leerlingen een weerbaarheidstraining aan: Mirki training. <i>Eigen kwaliteitsaspect bij standaard OP1 - Aanbod</i>
4.	Onze leraren stellen een pedagogisch groepsplan op en voeren dit uit.
★	In elke groep is een databord met een groepsmissie en regels, en met doelen op didactisch en sociaal emotioneel gebied. <i>Eigen kwaliteitsaspect bij standaard SK2 - Pedagogisch klimaat [geen wettelijke eisen]</i>
6.	Kinderen kunnen hun stem laten horen middels een leerlingenraad.

Beoordeling

De sociale ontwikkeling van de leerlingen wordt gemeten met behulp van VISEON

Omschrijving	Resultaat
Zelfevaluatie - Sociale en maatschappelijke competenties [geen wettelijke eisen] (OR2)	3,83

Aandachtspunt	Prioriteit
Onderzoeken of het huidige leerlingvolgsysteem SEO voldoet aan onze eisen en of er vanuit de resultaten een goede vertaalslag gemaakt kan worden naar de ondersteuning van het kind en de groep.	gemiddeld
Onderzoeken of er een goede transfer plaatsvindt, van het aangeleerde in de Mirki training naar het functioneren in de groep	gemiddeld

Bijlagen

1. Onze notitie: Pedagogische huisstijl

4.5 Onderzoekend en ontdekkend leren: ambitie-2

In een continue veranderende en steeds complexere wereld waar voortdurend nieuwe kennis en inzichten ontstaan, vele ontwikkelingen plaatsvinden, worden algemene en specifieke vaardigheden en competenties verwacht. Wij creëren daarom een breed aanbod binnen de leeromgeving van onze school. We stimuleren de nieuwsgierige houding en het kritisch denken en doen van de leerling. Wij zien creativiteit als een vermogen om op een geheel eigen wijze oplossingen te bedenken en tot uitvoer te brengen voor de vele vragen en problemen die er zijn. Echter creativiteit is geen generieke vaardigheid en dus apart aan te leren. Elk kind heeft een bepaald palet van kennis, vaardigheden, competenties en ervaringen in huis. Wij stimuleren het kind om dit steeds verder uit te breiden. We laten het kind experimenteren, onderzoeken, uitproberen, constateren, evalueren en reflecteren, want dit zijn belangrijke aspecten van het creatieve proces. Op deze wijze verkent en ontwikkelt elke leerling zijn eigen kwaliteiten en sterke kanten. We noemen dit de talenten van het kind. Een kind dient zich bewust te zijn van zijn eigen sterke

kanten en kwaliteiten. De belangrijkste **kenmerken** (en eigen kwaliteitsaspecten) van onze school zijn:

Kwaliteitsindicatoren	
★	De vormgeving van ons MAAK-onderwijs, lessenseries school-doorbrekend voor onder- en bovenbouw <i>Eigen kwaliteitsaspect bij standaard OP1 - Aanbod</i>
★	Leerkrachten hebben ieder een specialisme en ontwerpen de lessenserie <i>Eigen kwaliteitsaspect bij standaard OP6 - Samenwerking</i>
★	Inzetten externe educatieve partners binnen het MAAK-onderwijs <i>Eigen kwaliteitsaspect bij standaard OP6 - Samenwerking</i>
4.	Deelname aan STEM II project, Wetenschap en Techniek
5.	Deelname op schoolniveau aan “Toon je Talent project”, kunstzinnige vorming en cultuuronderwijs
6.	Methodes Argus Clou
7.	Deelname aan CNME en IVN-lessen en activiteiten
8.	Deelname aan het Sevagramkoor
9.	Mogelijkheden naschools aanbod: blokfluitlessen, Mad Science (wetenschap & Techniek)
10.	Ontwikkeling en aanbod geregistreerd in het portfolio van het kind

Beoordeling

De leerlingen beschrijven hun reflectie en leerdoelen in het portfolio

Omschrijving	Resultaat
Onderzoekend en ontdekkend leren	goed / uitstekend

Aandachtspunt	Prioriteit
Verder implementeren van het MAAK-onderwijs binnen de school	hoog
Doorontwikkelen van het portfolio, m.n hoe het aanbod en de ontwikkeling van de leerling binnen het portfolio wordt vastgelegd	hoog
Doorontwikkelen van het specialisme van de leerkrachten (professionalisering)	hoog
Onderzoeken of we binnen het vakonderwijs het inhuren van externe partners verder kunnen uitbreiden (kwaliteit en organisatie)	hoog

4.6 Eigenaarschap van het leer-en ontwikkelproces: ambitie-3

Ieder mens is in principe eigenaar van zijn eigen ontwikkelproces. Eigenaarschap zien we als een sterke betrokkenheid bij de eigen ontwikkeling, het vermogen om doelen te stellen, daar verantwoordelijk voor te zijn, daar sturing aan te geven, zich ervoor in te zetten en verantwoording hiervoor af te leggen. We leren kinderen om dat eigenschap voor het leerproces, te vergroten. Autonomie is een belangrijke pijler en kinderen opvoeden tot zelfstandigheid en zelfverantwoordelijk leren betekent hen ruimte geven om op hun “eigenwijze” manier zich iets eigen te maken. Leerlingen worden uitgedaagd om hun eigen leerproces mede vorm te geven in relatie met de leerkracht. De leerkracht in de rol van pedagoog en didacticus bepaalt samen met de leerling de leer- en ontwikkelroutes. De leraar geeft medesturing aan het proces van “moeten naar willen leren”. De belangrijkste **kenmerken** (en eigen kwaliteitsaspecten) van onze school zijn:

Kwaliteitsindicatoren	
★	We voeren leerling-gesprekken over de ontwikkeling van het leren, inzicht geven in leerlijnen en leerdoelen, inzicht in ondersteuningsbehoeften <i>Eigen kwaliteitsaspect bij standaard OP2 - Zicht op ontwikkeling</i>
2.	We voeren leerling-gesprekken waarbij leerlingen aangeven welke ondersteuningsbehoeften zij nodig hebben
3.	De school volgt de ontwikkeling van de leerlingen d.m.v. het portfolio
★	We gebruiken databorden: groepsmissie en regels; groepsdoelen op sociaal-emotioneel en didactisch gebied; databord besprekingen <i>Eigen kwaliteitsaspect bij standaard OP2 - Zicht op ontwikkeling</i>
5.	We geven feedback en reflectie op het leerproces tijdens de lessen en in gesprekken
6.	We leren de kinderen zelfstandig werken en verwerken, plannen, uitvoeren en verantwoording d.m.v. planborden, dag- en weektaken

Beoordeling

Beoordeling via het Ontwikkelenvenster met de indicatoren Feedback op leer- en ontwikkelingsproces. Idem via de portfolio's van de kinderen.

Omschrijving	Resultaat
Eigenaarschap	goed / uitstekend

Aandachtspunt	Prioriteit
Professionaliseren t.a.v. het voeren en verwerken van leerling-gesprekken. het geven van feedback, feedforward en reflectie op het leerproces (o.a. theorie boek SLIM en scholing "Tekenen je gesprek".)	hoog
Heroriënteren op het zelfstandig werken en verwerken, plannen, uitvoeren en verantwoording d.m.v. planborden, dag- en weektaken	gemiddeld
Onderzoeken of de Cito-toets "studievaardigheden" een meerwaarde heeft voor de leerlingen van groep 6, 7 en 8	gemiddeld

4.7 Afstemming: ambitie-4

Op onze school stemmen we af op het leer- en ontwikkelproces van de leerling door het realiseren van maatwerk. We zetten het kind en zijn ontwikkel- en leerproces centraal. Dit betekent dat wij ons onderwijsaanbod afstemmen op het ontwikkelproces van het kind. We gaan uit van de onderwijsbehoeften van de leerling en stemmen het ondersteuningsaanbod hier op af. Het onderwijsleerproces wordt georganiseerd binnen stam- en instructiegroepen. We werken met instructiegroepen, groeps- en school-doorbrekend waardoor we aan de voorkant goed afstemmen op het aanbod en specifiekere onderwijssteuning kunnen creëren. We doen dit binnen de zorgbreedte van de scholen en realiseren dit door planmatig, handelings- en opbrengstgericht te werken. Afstemming vindt plaats op individueel-, groeps- en schoolniveau. De belangrijkste **kenmerken** (en eigen kwaliteitsaspecten) van onze school zijn:

Kwaliteitsindicatoren	
1.	Inzicht in de onderwijsbehoeften van de leerlingen, creëren van ondersteuningsbehoeften en planmatig aanbod, dit is omschreven in het groepsplan
2.	Organisatie van het leren d.m.v. groeps- en school-doorbrekend werken in instructiegroepen
3.	Het team gaat flexibel en creatief om t.a.v. de organisatie van het leren
★	Op unit/bouwniveau wordt geanalyseerd welke specifieke ondersteuning dient te worden ingezet (rekenen, technisch- en begrijpend lezen en spelling) <i>Eigen kwaliteitsaspect bij standaard OP4 - (Extra) ondersteuning</i>
★	Specifieke ondersteuning voor de plus-leerlingen zowel binnen de groep als buiten de groep, inzicht in “leren leren” en de werking van het brein <i>Eigen kwaliteitsaspect bij standaard OP1 - Aanbod</i>
★	Specifieke interne en externe ondersteuning voor leerling met ernstige lees- en spellingproblematiek <i>Eigen kwaliteitsaspect bij standaard OP1 - Aanbod</i>
7.	Specifieke ondersteuning voor leerlingen met ernstige rekenproblematieken
8.	Afstemming creëren binnen de lessen, instructie, leertijd, verwerking
9.	Afstemming door inzet in lessen “de taxonomie van Bloom”
★	Duidelijke zorgstructuur en het doorlopen van de niveaus van zorg <i>Eigen kwaliteitsaspect bij standaard OP2 - Zicht op ontwikkeling</i>

Beoordeling

We gebruiken het Ontwikkelenvenster om te bekijken in hoeverre er goed wordt afgestemd. We verwachten van onze leraren dat ze een 3,2 scoren op de 4 puntschaal. Ook zetten we hier Werkproces 8 in: Planmatig handelen.

Omschrijving	Resultaat
De items afstemmen op instructie, verwerking en aanbod scoren voldoende tot goed op het ontwikkelvenster	goed / uitstekend

Aandachtspunt	Prioriteit
Diepgaand analyseren van de onderwijs- en ondersteuningsbehoeften van de leerlingen, zodat we het aanbod nog beter laten aansluiten	hoog
Aanpassen van de organisatiestructuur, zodat we beter ‘onderwijs op maat’ kunnen realiseren. Dat betekent: anders organiseren. En dit op bouw/unit niveau weergeven	gemiddeld
Gebruik maken van (digitale) leerlijnen om het inzicht in de ontwikkeling van het kind te vergroten	hoog
Realiseren van verdere ontwikkeling en afstemming, bij begrijpend lezen door de inzet van "de taxonomie van BLOOM"	hoog

Bijlagen

1. Onderwijs op niveau 1 en 2

4.8 Digitale geletterdheid en mediawijsheid: ambitie-5

De steeds verdergaande digitalisering en de opkomst van sociale media hebben een blijvende impact op de samenleving. Media bepalen steeds vaker hoe we met elkaar omgaan en in welke richting onze maatschappij zich ontwikkelt. De maatschappij van nu vraagt van onze leerlingen ICT-kennis en -vaardigheden, daarom leren we onze leerlingen planmatig om te gaan met ICT-middelen. Zij kunnen omgaan met de diverse ICT-faciliteiten, kunnen diverse programma 's inzetten, gebruiken en toepassen. We stimuleren leerlingen op een veilige, verantwoorde en kritische wijze om te gaan met de diverse mediafaciliteiten. We leren leerlingen om informatie te filteren, deze goed te

interpreteren om deze vervolgens te gebruiken. We stimuleren leerlingen te reflecteren op hun eigen “mediagedrag”. Ouders en school hebben hierin een belangrijke begeleidende rol bij het ontdekken van de mogelijkheden en de gevaren van social media. In de schoolgids hebben we verdere informatie opgenomen over de omgang met “multimedia” en het gebruik van de mobiele telefoon. De belangrijkste **kenmerken** (en eigen kwaliteitsaspecten) van onze school zijn:

Kwaliteitsindicatoren	
1.	Inzet ondersteunende ICT-programma 's bij de diverse vak- en vormingsgebieden
★	Ontwikkeling van diverse ict-vaardigheden en competenties m.b.t. de diverse “office-programma's”, zoals word, Powerpoint, Outlook, Prezi e.d. Deze worden ingezet ondersteunend aan bepaalde lesactiviteiten (bijv. boekpresentatie) <i>Eigen kwaliteitsaspect bij standaard OP1 - Aanbod</i>
★	Voorlichting m.b.t. het gebruik van social media (voor- en nadelen). Kinderen leren om hier kritisch mee om te gaan <i>Eigen kwaliteitsaspect bij standaard OR2 - Sociale en maatschappelijke competenties [geen wettelijke eisen]</i>
4.	Reflectie op het eigen media gedrag (Leefstijl en Blits)
5.	Het leren filteren van informatie op social media en internet

Beoordeling

Omschrijving	Resultaat
Digitale geletterdheid	(ruim) voldoende

Aandachtspunt	Prioriteit
Onderzoeken welk aanbod passend is voor de leerlingen, met name t.a.v. ICT-vaardigheden en competenties en het leren filteren van informatie op social media en internet (bijv. programma 's Blits en of delta de draak)	hoog

4.9 Samen leren, werken en onderzoeken: ambitie-6

Kennis wordt steeds omvattender en complexer. Onder het motto van “alleen ben je sneller, maar samen kom je verder” geven wij aan dat samenwerking en kennisdeling steeds belangrijker wordt. We stimuleren dan ook dat onze leerlingen kennis met elkaar delen en open staan voor nieuwe kennis en informatie van de ander, dat zij nieuwsgierig zijn, kritische vragen stellen en deze kunnen onderzoeken. Leren en kennis verwerven is een sociaal en interactief proces. Onze leerlingen kunnen op een goede wijze samenwerken in diverse groepsverbanden. Zij zijn in staat om hun eigen rol en verantwoordelijkheid binnen het samenwerkingsproces te nemen. Zij kunnen hun mening/standpunt verwoorden en luisteren actief naar de ander. Zij geven ruimte aan de ander en geven hun eigen grens aan. Ze zijn in staat om op constructieve wijze feedback te geven en te ontvangen. Dit zijn de belangrijkste **kenmerken** (eigen kwaliteitsaspecten) van onze school:

Kwaliteitsindicatoren	
★	De school ontwikkelt bij leerlingen voldoende sociale vaardigheden die nodig zijn voor samenwerkend leren <i>Eigen kwaliteitsaspect bij standaard OP6 - Samenwerking</i>
2.	De school organiseert groepsvormende activiteiten
3.	De leraren zetten coöperatieve werkvormen in gedurende hun lessen
4.	De leraren leggen de groepsdoelen (ook sociaal-emotioneel) vast op de datamuur. Verantwoordelijkheid van de groep
★	De school organiseert ook groepsvormende activiteiten met het Maakonderwijs en zoekt hier afstemming met SBO Bernardus <i>Eigen kwaliteitsaspect bij standaard OP6 - Samenwerking</i>

Beoordeling

Omschrijving	Resultaat
Samenwerkend leren	(ruim) voldoende

Aandachtspunt	Prioriteit
Gebruiken van het werkproces "Samenwerkend leren" als leidraad t.a.v. samen leren, werken en onderzoeken.	gemiddeld

4.10 Levensbeschouwelijke identiteit

Onze school besteedt -verweven in het onderwijs- aandacht aan levensbeschouwelijke vorming. We besteden structureel en expliciet aandacht aan geestelijke stromingen o.a. middels het aanbod van de methode 'Leefstijl'. Er is een sterke relatie tussen levensbeschouwelijke vorming, sociaal-emotionele ontwikkeling (o.a. omgaan met de ander en de omgeving), ontwikkeling van sociale vaardigheden en actief burgerschap en sociale cohesie. We vinden het belangrijk dat leerlingen op een goede wijze met elkaar omgaan en dat ze respect hebben voor de mening en visie van anderen. In relatie met de leerlingpopulatie besteedt de school beperkt aandacht aan specifieke feesten die gerelateerd kunnen worden aan een bepaalde levensbeschouwing. De belangrijkste **kenmerken** (en eigen kwaliteitsaspecten) van onze school zijn:

Kwaliteitsindicatoren	
★	Wij besteden aandacht aan levensbeschouwing bij andere vakken (integraal) <i>Eigen kwaliteitsaspect bij standaard OP1 - Aanbod</i>
2.	Wij besteden gericht aandacht aan de sociaal-emotionele ontwikkeling (waarbij het accent ligt op omgaan met jezelf, de ander en de omgeving).
3.	Wij besteden gericht aandacht aan actief burgerschap en sociale cohesie
4.	Wij laten leerlingen bewust kennismaken met de verschillen in de samenleving
★	Op school besteden we structureel aandacht aan de katholieke vieringen en feesten. Wij organiseren in samenspraak met de parochie de Eerste Heilige Communie en het Vormsel. <i>Eigen kwaliteitsaspect bij standaard OP1 - Aanbod</i>

Beoordeling

Omschrijving	Resultaat
Levensbeschouwelijke identiteit	goed / uitstekend

4.11 Actief Burgerschap en Sociale Cohesie

Leerlingen groeien op in een steeds complexere, pluriforme maatschappij. Onze school vindt het van belang om haar leerlingen op een goede manier hierop voor te bereiden. Leerlingen maken ook nu al deel uit van de samenleving. Allereerst is kennis van belang, maar daar blijft het wat ons betreft niet bij. Gezien de ontwikkelingen in de samenleving is een evenwichtig aanbod van kennis, creativiteit, praktische vaardigheden, stimuleren van de sociaal, emotionele ontwikkeling en brede doelen voor ons een belangrijk streven. Het bevorderen van actief burgerschap en sociale integratie, het overdragen van kennis en kennismaking met de diversiteit in de samenleving is hierin een belangrijke doelstelling. Wij vinden het belangrijk dat onze leerlingen op een bewuste manier in het leven staan, waarbij ze niet alleen respect hebben voor anderen, maar ook naar anderen omzien. In de school leren wij leerlingen daarom goed samen te leven en samen te werken met anderen. Wij willen leerlingen brede kennis en verantwoordelijkheidsbesef meegeven voor de samenleving. De belangrijkste **kenmerken** (en eigen kwaliteitsaspecten) van onze school zijn:

Kwaliteitsindicatoren	
1.	Wij voeden onze leerlingen op tot fatsoenlijke evenwichtige mensen die respectvol (vanuit duidelijke waarden en normen) omgaan met zichzelf, de medemens en de omgeving
★	Wij voeden onze leerlingen op tot mensen die “meedoen”, die actief betrokken willen zijn in de samenleving en die gericht zijn op samenwerking. Wij zijn daarom actief binnen onze school als het gaat om een veilige en schone leefomgeving. Wij ruimen onze spullen op, helpen elkaar en dragen zorg voor de algemene ruimten <i>Eigen kwaliteitsaspect bij standaard OR2 - Sociale en maatschappelijke competenties [geen wettelijke eisen]</i>
3.	Wij voeden onze leerlingen op tot personen die kennis hebben van, en respect voor andere opvattingen en overtuigingen. We leven immers in een pluriforme samenleving en we willen dat leerlingen kennis hebben van en kennismaken met verschillende achtergronden en culturen van leeftijdgenoten
★	Wij willen dat leerlingen eigen keuzes kunnen maken, kunnen meepraten en beslissen en op deze wijze medeverantwoordelijkheid dragen voor hun eigen ontwikkelingsproces <i>Eigen kwaliteitsaspect bij standaard SK2 - Pedagogisch klimaat [geen wettelijke eisen]</i>

Beoordeling

Omschrijving	Resultaat
Actief Burgerschap en Sociale Cohesie	goed / uitstekend

Bijlagen

1. notitie Burgerschap en sociale integratie

4.12 Leerstofaanbod

Onze school richt zich op de cognitieve, sociale en brede ontwikkeling van de leerlingen. Daartoe bieden we een passend aanbod aan dat dekkend is voor de kerndoelen en de referentieniveaus taal en rekenen. Ons aanbod is evenwichtig verdeeld over de leerjaren, sluit aan bij de kenmerken van onze leerlingen en bereidt hen voor op het vervolgonderwijs. Onze school biedt een onderwijswijsaanbod aan dat past bij de wettelijke voorschriften. We gebruiken hiervoor eigentijdse methoden die voldoen aan de kerndoelen en worden daar waar nodig aangevuld met extra stof. Voor de toetsing van de leerstof maken we gebruik van methode-onafhankelijke (Cito) en methodegebonden toetsen. Informatie over ons leerstofaanbod is opgenomen in onze schoolgids. De belangrijkste **kenmerken** (en eigen kwaliteitsaspecten) van onze school zijn:

Kwaliteitsindicatoren	
1.	Ons aanbod is dekkend voor de kerndoelen en omvat de referentieniveaus taal en rekenen
★	Ons aanbod richt zich op de cognitieve, sociale en brede ontwikkeling <i>Eigen kwaliteitsaspect bij standaard OP1 - Aanbod</i>
★	Ons aanbod past bij de kenmerken van de leerlingenpopulatie en komt tegemoet aan relevante verschillen <i>Eigen kwaliteitsaspect bij standaard OP1 - Aanbod</i>
4.	Ons aanbod bereidt de leerlingen voor op het vervolgonderwijs

Beoordeling

Twee keer per jaar stelt de IB-er een schoolzelfevaluatie op. Het managementteam bepaalt vervolgens of er een aanpassing van het leerstofaanbod nodig is. Het thema Leerstof wordt beoordeeld door de leraren via een tevredenheidspelling (Q-school). Tevens komt dit thema aan de orde bij de meting van de basiskwaliteit (via Mijnschoolplan.nl)

Omschrijving	Resultaat
Zelfevaluatie - Aanbod (OP1)	3,79
Leraren (tevredenheidsonderzoek Q-school) [rapportcijfer 1 - 10]	7,6

4.13 Vakken en methodes

Binnen onze school maken we gebruik van eigentijdse methodes die voldoen aan de kerndoelen en de referentieniveaus taal en rekenen. We gebruiken de methodes integraal, maar vullen wel aan waar we dat nodig vinden. Daardoor borgen we dat we de kerndoelen ook daadwerkelijk behalen. Hetzelfde geldt voor de referentieniveaus. In de schoolgids staan de vakken en methodes beschreven in hoofdstuk 4 (zie ook bijlage vakken en methodes).

Beoordeling

Dit thema wordt gemeten via de meting van de basiskwaliteit (via Mijnschoolplan.nl)

Bijlagen

1. Overzicht van Vakken en Methodes

4.14 Taalleesonderwijs

Het vakgebied Nederlandse taal krijgt veel aandacht in ons curriculum. We leren de kinderen taal, om goed met anderen om te kunnen gaan, om effectief te kunnen communiceren en om de wereld om je heen goed te kunnen begrijpen. Ook bij alle andere vakken heb je taal nodig. Een goede leesvaardigheid is cruciaal voor de schoolloopbaan, maar ook voor het sociaal-emotioneel functioneren, het zelfvertrouwen en het latere maatschappelijk functioneren van de leerlingen. Het is belangrijk dat kinderen snel goed kunnen lezen omdat ze daardoor de informatie bij de andere vakken sneller kunnen begrijpen en gebruiken. Vanaf groep 1 werken we structureel met goede methodes (zie Vakken en methodes).

Het leesplezier van de kinderen wordt bevorderd door de schoolbibliotheek en het voorlezen. Vanaf groep 5 worden de mondelinge en schriftelijke taalvaardigheid verder ontwikkeld door het houden van spreekbeurten en het maken van werkstukken. Taalachterstanden pakken wij aan vanaf het allereerste begin. Daar waar nodig zetten we extra taal(lees)onderwijs op het rooster. Groepen, subgroepen of leerlingen die uitvallen bij taal(lees)onderwijs krijgen te maken met een intensiever taalaanbod, meer instructie en meer oefening (automatiseren). Samen met leerlingen die dyslexie hebben, willen we een dyslexiepas gaan maken, zodat het voor een ieder snel zichtbaar is dat deze leerling dyslexie heeft. De belangrijkste **kenmerken** (en eigen kwaliteitsaspecten) van onze school zijn:

Kwaliteitsindicatoren	
★	Onze school beschikt over een taalleesbeleidsplan voor de groepen 1 en 2, een leesbeleidsplan voor de groepen 3 en 4 en een PLG taal. <i>Eigen kwaliteitsaspect bij standaard OP1 - Aanbod</i>
2.	De school geeft technisch lezen in alle groepen (t/m groep 8)
★	Technisch leesonderwijs vindt plaats in schooldoorbreekende instructiegroepen (samen met SBO Bernardus) <i>Eigen kwaliteitsaspect bij standaard OP1 - Aanbod</i>
4.	Bij NT2 leerlingen werken we nauw samen met de logopediste

Beoordeling

Twee keer per jaar stelt de IB-er een schoolzelfevaluatie op. Het managementteam bepaalt daarna -op basis van de uitkomsten- of er een aanpassing nodig is.

Omschrijving	Resultaat
Taalleesonderwijs	goed / uitstekend

Aandachtspunt	Prioriteit
Aanschaffen en implementeren van het NT2-programma Horen, zien en schrijven	hoog
Maken van een dyslexiepas samen met de leerling, zodat het voor een ieder snel zichtbaar is dat deze leerling dyslexie heeft	hoog
Nieuw beleid ontwikkelen t.a.v. NT-2 leerlingen. Mogelijkheden onderzoeken hoe dit op clusterniveau Heuvelland vorm gegeven kan worden (zie paragraaf, zorg en begeleiding)	gemiddeld

Bijlagen

1. Taal-leesprotocol kleutergroepen
2. Leesprotocol basisschool De Triangel groep 3 en 4

4.15 Rekenen en wiskunde

Rekenen en wiskunde vinden we een belangrijk vak. Het rooster borgt dat we expliciet aandacht besteden aan rekenen en wiskunde en aan het automatiseren van het geleerde. We constateren dat rekenen in toenemende mate taliger is geworden en dat dit bij steeds meer leerlingen leidt tot problemen. Daarom richt het automatiseren zich op kale sommen (om de basisvaardigheden goed in te slijpen) en op het aanleren van de aanpak van verhaaltjessommen. We gebruiken een actuele methodiek en Cito-toetsen om de ontwikkeling van de leerlingen te volgen. De leraren hebben zich uitgebreid geprofessionaliseerd in het werken met onze nieuwe rekenmethodiek. De belangrijkste **kenmerken** (en eigen kwaliteitsaspecten) van onze school zijn:

Kwaliteitsindicatoren	
★	Wij beschikken over een moderne, eigentijdse methode (groep 3 t/m 8). Vanaf schooljaar 2015-2016 gebruiken alle groepen 'Wereld in getallen' (4e generatie) <i>Eigen kwaliteitsaspect bij standaard OP1 - Aanbod</i>
2.	In groep 1 en 2 wordt er les gegeven aan de hand van leerlijnen (Speelplezier). Daarnaast wordt er gebruik gemaakt van Spelend Rekenen en Met Sprongen Vooruit
3.	Wij volgen de ontwikkeling van de leerlingen m.b.v. het Cito-LOVS en de methodegebonden toetsen
4.	De leraren beschikken over voldoende kennis en vaardigheden t.a.v. de moderne rekendidactiek (ze zijn op de hoogte van de nieuwste inzichten)
★	De school beschikt over twee rekenspecialisten en zet deze expertise in <i>Eigen kwaliteitsaspect bij standaard OP4 - (Extra) ondersteuning</i>

Beoordeling

Twee keer per jaar stelt de IB-er een schoolzelfevaluatie op. Het managementteam bepaalt daarna -op basis van de uitkomsten- of er een aanpassing nodig is. Er vinden klassenconsultaties plaats gericht op rekenen m.b.v het Ontwikkelvenster

Omschrijving	Resultaat
Rekenen	goed / uitstekend

4.16 Wereldoriëntatie

Wereldoriëntatie vinden wij van belang. Wij willen onze leerlingen breed ontwikkelen. Wereldoriëntatie komt bij ons op school aan de orde bij de vakken aardrijkskunde, geschiedenis, natuurkunde, biologie en gezond gedrag. In dit leergebied oriënteren leerlingen zich op zichzelf, op hoe mensen met elkaar omgaan, hoe ze problemen oplossen en hoe ze zin en betekenis geven aan hun bestaan. Leerlingen oriënteren zich op de natuurlijke (leef)omgeving en op verschijnselen die zich daarin voordoen. Leerlingen oriënteren zich ook op de wereld, dichtbij en veraf, toen en nu en maken daarbij gebruik van cultureel erfgoed. De belangrijkste **kenmerken** (en eigen kwaliteitsaspecten) van onze school zijn.

Kwaliteitsindicatoren	
1.	Wij beschikken over een moderne methode voor aardrijkskunde, geschiedenis en natuur: Argus Clou vanaf groep 4. Bij deze methode is digibordsoftware beschikbaar die de lessen ondersteunt. De methode houdt rekening met verschillen
★	Wij besteden gericht aandacht aan gezond gedrag (via projecten) <i>Eigen kwaliteitsaspect bij standaard OP1 - Aanbod</i>
3.	De lessentabel verheldert hoeveel tijd er per groep besteed wordt aan de verschillende onderdelen van wereldoriëntatie
★	Bij wereldoriëntatie zorgen we voor transfer naar de onderdelen van taallessenonderwijs en rekenen en wiskunde <i>Eigen kwaliteitsaspect bij standaard OP1 - Aanbod</i>

Beoordeling

Omschrijving	Resultaat
Wereldoriëntatie	goed / uitstekend

4.17 Verkeer

Vanaf groep 1 wordt er op onze school aandacht besteed aan het vak Verkeer. Naast lessen die binnen het klaslokaal worden gegeven vanuit onze schoolmethode (methode van VVN) zijn er zo'n twee keer per jaar buitenlessen. De buitenlessen betreffen lessen op het schoolplein of binnen de omgeving van de school. In de lessen worden de verkeersregels besproken, maar wordt er ook een accent gelegd op de sociale veiligheid. Hoe dienen we ons te gedragen als we de weg op gaan? Op welke punten moeten we extra letten? Als ik ergens voorrang heb, kan ik die dan gewoonweg nemen? Hoe gedraag ik me op de stoep? Al dit soort vragen worden besproken. In groep 7 leggen de kinderen zowel het theoretisch, als ook het praktisch fietsexamen af. De route wordt van tevoren aan de kinderen meegegeven, zodat ze de gelegenheid hebben om de knelpunten met hun ouders/verzorgers te bekijken.

Het VEBO-project (Verkeerseducatie BasisOnderwijs)

Onze school is sinds een aantal jaren deelnemer van het VEBO-project. Samen met de verkeers-coördinatoren van de verschillende basisscholen uit het Heuvelland, ROVL en de verkeerscoördinator van de gemeente, vindt er tweemaal per jaar een overleg plaats. Hierin worden de nieuwe ontwikkelingen op het gebied van verkeerseducatie besproken. Tijdens deze bijeenkomsten bespreken we ook de verkeersveiligheid rond de school.

Onze school is in bezit van het **verkeersveiligheidslabel**. Dit wil zeggen dat wij als school aan een aantal voorwaarden voldoen, zoals:

1. gebruiken van een gedegen methode, waarin er aandacht wordt geschonken aan theorie als praktijk,
2. bijwonen van bijeenkomsten (VEBO)
3. aanwezigheid van een verkeerscoördinator
4. de verkeersveiligheid rondom de school is geoptimaliseerd
5. elk jaar wordt een vebo-plan opgesteld door de school

Zie activiteitenrooster verkeerseducatie. Beleid staat beschreven binnen netwerk VVN. Onze belangrijkste **kenmerken** zijn:

Kwaliteitsindicatoren	
★	De schoolroute en schoolomgeving zijn zo veilig mogelijk ingericht <i>Eigen kwaliteitsaspect bij standaard SK1 - Veiligheid</i>
2.	Er vindt theoretisch en praktisch verkeersonderwijs plaats in alle leerjaren
3.	Er wordt de kinderen zoveel mogelijk gestimuleerd om lopend of met de fiets naar school toe te komen
4.	Groep 7 neemt jaarlijks deel aan de regionale verkeersquiz
★	De school heeft een verkeerscoördinator; deze neemt deel aan een tweetal bijeenkomsten en blijft zo op de hoogte van vernieuwingen <i>Eigen kwaliteitsaspect bij standaard OP1 - Aanbod</i>
6.	Elk schooljaar vindt in groep 7 een theoretisch en praktisch verkeersexamen plaats

Beoordeling

Twee keer per jaar overleg/evaluatie binnen VEBO-overleg.

Omschrijving	Resultaat
Verkeersonderwijs	goed / uitstekend

Aandachtspunt	Prioriteit
Beslissen of we verkeersonderwijs in groep 3 willen met de methode van VVN	laag

Bijlagen

1. Het VEBO plan bs. De triangel

4.18 Bewegingsonderwijs

Op onze school hechten we veel belang aan lichamelijke opvoeding. Lichamelijke opvoeding is wat ons betreft een zaak van hoofd, hart en handen. Daarnaast vinden we het vak belangrijk vanuit het sociale aspect: leren bewegen doe je (bijna) altijd samen. Het bewegingsonderwijs is erop ingericht om leerlingen bewust te maken van de noodzaak om te bewegen en ze bekwaam te maken voor een blijvende deelname aan de bewegingscultuur op een zelfstandige, verantwoorde en perspectiefrijke manier. Plezier in bewegen staat hierbij voorop in een veilige en uitdagende omgeving. Leerlingen worden geprikkeld om samen te bewegen, hun grenzen te verleggen en hiermee hun zelfvertrouwen te vergroten en het gevoel te krijgen competent te zijn. Op maandag en dinsdag krijgen diverse groepen van De Triangel gymnastieklessen gegeven door de vakleerkracht van SBO Bernardus. De belangrijkste **kenmerken** (en eigen kwaliteitsaspecten) van onze school zijn:

Kwaliteitsindicatoren	
1.	We beschikken over een goed gefaciliteerd speelleerlokaal voor de jongste leerlingen
2.	We besteden voldoende tijd aan lichamelijke opvoeding (zie rooster)
★	We beschikken over een vakdocent Lichamelijke opvoeding <i>Eigen kwaliteitsaspect bij standaard OP3 - Didactisch handelen</i>
★	We beschikken over een goede gefaciliteerde gymzaal <i>Eigen kwaliteitsaspect bij standaard SK1 - Veiligheid</i>

Bijlagen

1. De pedagogische huisstijl Kindercirkel

4.19 Wetenschap en Technologie

Onze maatschappij heeft een sterke behoefte aan geschoolde mensen op het terrein van Wetenschap en technologie. Wij willen daaraan een bijdrage leveren door gericht aandacht te besteden aan dit vakgebied. Bij de

activiteiten Wetenschap en technologie leren onze leerlingen al samenwerkend, aspecten die samenhangen met Wetenschap en technologie te onderzoeken, te ontdekken en te ontwerpen. Rekening houdend met een van nature aanwezig drang tot exploratie en experiment, willen we kinderen enthousiast maken voor Wetenschap en technologie en zo hun keuzemogelijkheden voor het vervolgonderwijs vergroten. Ook kunnen we kinderen stimuleren hun creatieve talenten te ontplooiën en het probleemoplossen tot kunst te verheffen. Uitgangspunt is daarbij dat ieder kind talenten heeft, die ontplooid kunnen en moeten worden. Talentontwikkeling aan de hand van Wetenschap en technologie is niet alleen van belang voor het kind, maar zeker ook voor onze samenleving. De belangrijkste **kenmerken** (en eigen kwaliteitsaspecten) van onze school zijn:

Kwaliteitsindicatoren	
1.	De activiteiten van Wetenschap en Technologie zijn onderdeel van 'onderzoekend en ontdekkend leren' en 'digitale geletterdheid en mediawijsheid'
★	Wetenschap en technologie vindt plaats in onze schooldoorbreekende workshops <i>Eigen kwaliteitsaspect bij standaard OP1 - Aanbod</i>
★	Vijf leraren hebben een scholing gevolgd: 'Wetenschap en Technologie' van STEM II en passen hun kennis en vaardigheden toe <i>Eigen kwaliteitsaspect bij standaard OP3 - Didactisch handelen</i>

Beoordeling

De leerlingen reflecteren op hun eigen ontwikkeling in hun portfolio

Omschrijving	Resultaat
Wetenschap en Technologie	goed / uitstekend

Aandachtspunt	Prioriteit
Verder implementeren van het MAAK-onderwijs binnen de school	gemiddeld

Bijlagen

1. Het maak-onderwijs creëren in de Kindercirkel

4.20 Engelse taal

Beheersing van de Engelse taal vinden we van belang omdat kennis van deze taal steeds belangrijker wordt door de toenemende internationalisering, de groeiende mobiliteit en de uitbreidende mogelijkheden om te communiceren via nieuwe media. Onze school maakt gebruik van de methode *Take it Easy*. Deze methode gaat uit van het digitale schoolbord, gepresenteerd door een digitale leerkracht. Via filmpjes en muziekclips komen de leerlingen in aanraking met "real life" situaties waarin de voertaal altijd Engels is. We beginnen met de methode te werken vanaf groep 5. In de groepen 7 en 8 wordt getoetst via een portfolio (een apart werkboek dat meegenomen kan worden naar het voortgezet onderwijs). De belangrijkste **kenmerken** van onze school zijn:

Kwaliteitsindicatoren	
1.	De leerlingen leren informatie verwerven uit eenvoudige gesproken en geschreven Engelse teksten
★	De leerlingen leren in het Engels informatie te vragen of te geven over eenvoudige onderwerpen en ze ontwikkelen een attitude waarbij ze zich durven uit te drukken in taal <i>Eigen kwaliteitsaspect bij standaard OP1 - Aanbod</i>
3.	De leerlingen leren de schrijfwijze van enkele eenvoudige woorden over alledaagse onderwerpen
4.	De leerlingen leren om woordbetekenissen en schrijfwijzen van Engelse woorden op te zoeken met behulp van het woordenboek (multimedia)

Beoordeling

Omschrijving	Resultaat
Engelse taal	goed / uitstekend

Aandachtspunt	Prioriteit
Onderzoeken welke methode Engels de huidige methode het beste kan opvolgen.	laag

4.21 Les- en leertijd

We starten de school elke dag om 8.45 uur. De leerlingen kunnen inlopen vanaf 8.35 uur. Vanaf 8.25 uur is er toezicht op het schoolplein. De lestijden zijn (zie ook de schoolgids):

Maandag	8.45 uur	14.45 uur
Dinsdag	8.45 uur	14.45 uur
Woensdag	8.45 uur	12.45 uur
Donderdag	8.45 uur	14.45 uur
Vrijdag	8.45 uur	12.15 uur (1-4) 14.45 uur (5-8)

Op onze school besteden we de leertijd effectief, omdat we beseffen dat leertijd een belangrijke factor is voor het leren van onze leerlingen. We proberen daarom verlies van leertijd te voorkomen. 's Morgens is er een inlooptijd van tien minuten. Leerlingen gaan tijdens de inlooptijd naar hun lokaal. Voor de start van de eerste les kunnen leerlingen met klasgenootjes en/of leerkracht bijpraten. Tevens kunnen er al voorbereidingen getroffen worden. We willen de leerlingen voldoende leertijd geven om zich het leerstofaanbod eigen te maken. We werken vanuit een lesrooster. Naast de geplande leerstof zorgt de groepsleerkracht voor een takenkaart, die leerlingen gebruiken na de 'verplichte' leerstof. Twee keer per jaar stellen we een schoolzelfevaluatie op en bekijken we de opbrengsten op groeps- en op schoolniveau. Indien nodig wordt er een aanpassing in de leertijd per vakgebied gedaan. In principe trachten we alle leerlingen in acht jaar de einddoelen basisonderwijs te laten halen. De belangrijkste **kenmerken** (en eigen kwaliteitsaspecten) van onze school zijn:

Kwaliteitsindicatoren	
1.	De leerkrachten bereiden zich schriftelijk voor: programma en tijd(en)
★	De leerkrachten zorgen voor een effectief klassenmanagement (voorkomen verlies leertijd) <i>Eigen kwaliteitsaspect bij standaard OP3 - Didactisch handelen</i>
3.	Op schoolniveau wordt er voldoende onderwijstijd gepland
4.	De leerkrachten beschikken over een lesrooster
★	De leerkrachten variëren de hoeveelheid leertijd afhankelijk van de onderwijsbehoeften <i>Eigen kwaliteitsaspect bij standaard OP1 - Aanbod</i>

Beoordeling

Twee keer per jaar stelt de IB-er een schoolzelfevaluatie op. Het managementteam bepaalt vervolgens of er een aanpassing van de les- en leertijd nodig is. Dit aspect komt ook aan de orde in het Ontwikkelenvenster.

Omschrijving	Resultaat
Les- en leertijd	goed / uitstekend

4.22 Pedagogisch handelen

Onze leraren zijn van cruciaal belang. Zij hebben (onder meer) een vormende, (opvoedende) taak: hun leerlingen op te voeden tot goede burgers. Daarom vinden we het belangrijk dat leerlingen goed met zichzelf en met anderen (dichtbij en ver weg) kunnen omgaan. Leraren creëren daartoe een veilig en gestructureerd klimaat waarin kinderen

zich gewaardeerd en gerespecteerd voelen. Kernwoorden zijn: relatie, competentie en autonomie. Wij hechten veel waarde aan een positieve en motiverende leraar, een begeleider die ervoor zorgt dat de leerlingen het werk zelfstandig (samen met anderen) kunnen doen. De belangrijkste **kenmerken** (en eigen kwaliteitsaspecten) van onze school zijn:

Kwaliteitsindicatoren	
1.	De leraren zorgen voor een functionele en uitdagende leeromgeving
★	De leraren zorgen voor een eerlijke en open interactie met en tussen de leerlingen <i>Eigen kwaliteitsaspect bij standaard SK2 - Pedagogisch klimaat [geen wettelijke eisen]</i>
3.	De leraren zorgen voor veiligheid
4.	De leraren bieden de leerlingen structuur
★	Het gebruik van de datamuur zorgt ervoor dat alle kinderen zich gehoord voelen bij het opstellen dan doelen en regels <i>Eigen kwaliteitsaspect bij standaard SK2 - Pedagogisch klimaat [geen wettelijke eisen]</i>
6.	De school heeft een interne specialist die de Mirki-training geeft.

Beoordeling

De kwaliteitsindicatoren worden beoordeeld tijdens klassenbezoeken m.b.v. het instrument Ontwikkelenster; het pedagogisch handelen wordt ook beoordeeld via de meting van de basiskwaliteit.

Omschrijving	Resultaat
Zelfevaluatie - Pedagogisch klimaat [geen wettelijke eisen] (SK2)	4

Aandachtspunt	Prioriteit
Uitspreken van verwachtingen, uitdagen van de leerlingen, opstellen van eigen doelen, regelmatig verwijzen naar de datamuur, door de leraren	hoog
Geven van feedback op het leer-en ontwikkelingsproces, door leraren en leerlingen	hoog

4.23 Didactisch handelen

Op onze school hebben de leraren de onderwijsbehoeften van de leerlingen in kaart gebracht. Op basis daarvan zorgen de leraren voor gedifferentieerd en gestructureerd onderwijs: ze zorgen voor leerstof, uitleg, opdrachten en begeleiding die past bij zowel de groep als de individuele leerling. Daarnaast variëren ze de leertijd afhankelijk van de onderwijsbehoeften. De instructie wordt gegeven aan de hand van het IGD model. Van belang is, dat de uitleg en de verwerking van de leerstof leiden tot begrip van de leerstof. De verwerking kenmerkt zich door: actieve leerlingen en ondersteuning door de leraar (in evenwicht met uitdaging). De belangrijkste **kenmerken** (en eigen kwaliteitsaspecten) van onze school zijn:

Kwaliteitsindicatoren	
1.	De leraren zorgen voor goed opgebouwde lessen a.d.h.v. goede lesmethoden
2.	De leraren geven een activerende directe instructie
3.	De leraren zorgen dat er meerdere oplossingsstrategieën aan bod komen
★	De leraren zorgen voor (intrinsieke) betrokkenheid <i>Eigen kwaliteitsaspect bij standaard OP3 - Didactisch handelen</i>
★	De leraren geven feedback aan de leerlingen <i>Eigen kwaliteitsaspect bij standaard OP3 - Didactisch handelen</i>

Beoordeling

Het thema Onderwijsleerproces wordt beoordeeld via de tevredenheidspeilingen door ouders, leerlingen en leraren (Q-school); Dit aspect komt ook aan de orde bij de klassenconsultaties (Ontwikkelenster). De beoordeling van het didactisch handelen komt ook aan de orde bij de meting van de basiskwaliteit (1 x per vier jaar).

Omschrijving	Resultaat
Zelfevaluatie - Didactisch handelen (OP3)	3,69
Ouders (Q-school)	3,3
Leerlingen (Q-school)	3,5
Leraren (Q-school) [rapportcijfer]	8,2

Aandachtspunt	Prioriteit
Verdiepen in SLIM! de 4 sleutels voor een goede les	hoog
Uitvoeren van klassenconsultaties m.b.v. het Ontwikkelenster. Maken van analyses op individueel-en schoolniveau	hoog

4.24 Klassenmanagement

Klassenmanagement is de manier waarop een leerkracht zijn onderwijs organiseert. Het omvat alle maatregelen die een leerkracht neemt om een ideaal leer- en werkklimaat te creëren. Het gaat hierbij om het sturen, plannen, regelen en organiseren. Niet alleen om regels en routines, maar ook over de klasinrichting, de lesinhoud, de methoden, de manier van werken, de instructie, de relatie tussen leerkracht en leerlingen, preventie van probleemsituaties en didactische vaardigheden. De belangrijkste **kenmerken** (en eigen kwaliteitsaspecten) van onze school zijn:

Kwaliteitsindicatoren	
1.	De leraren maken opbrengstgericht werken mede mogelijk door een effectieve inrichting van het lokaal
★	De leraren hanteren heldere regels en routines <i>Eigen kwaliteitsaspect bij standaard OP3 - Didactisch handelen</i>
3.	De leraren weten leerlingen actief te betrekken en te motiveren
★	De leraren zorgen ervoor, dat de lesactiviteiten goed georganiseerd zijn <i>Eigen kwaliteitsaspect bij standaard OP3 - Didactisch handelen</i>

Beoordeling

We gebruiken het Ontwikkelenster voor de klassenbezoeken en daarin zijn aspecten van klassenmanagement opgenomen.

Omschrijving	Resultaat
Klassenmanagement	goed / uitstekend

Aandachtspunt	Prioriteit
Afspraken maken over de controle van uitleg en opdrachten	hoog

4.25 Zorg en begeleiding

In de schoolgids is informatie opgenomen over de begeleiding van de leerlingen in het hoofdstuk: 'De zorg binnen onze school'. In datzelfde hoofdstuk staat informatie over de vormgeving van passend onderwijs.

We streven ernaar dat iedere leerling zich ononderbroken kan ontwikkelen. Daarom stemmen we ons onderwijs af op de onderwijsbehoeften van de leerlingen. Omdat we te maken hebben met passend onderwijs moet het onderwijsleerproces zo ingericht worden, dat het passend omgaan met verschillen ook mogelijk is.

In de eerste plaats moeten de leraren daarom de leerlingen goed kennen. Gegevens worden verzameld in de Doorkijk Leerlingenpopulatie. Op basis van leerlingkenmerken en analyses van toetsresultaten stellen de leraren twee keer per

jaar een groepsplan op. Ze werken handelingsgericht (HGW), met een basisgroep, een verkorte instructiegroep (verdiept arrangement) en een verlengde instructiegroep (intensief arrangement). De leraren stemmen hun instructie, het aanbod en de aanpak af op de kenmerken van de leerlingen in een groep die ook weer in een subgroep kunnen verschillen. Indien nodig wordt er groeps- of schooldoorbekend gewerkt.

Op de tweede plaats moeten de leerlingen goed gevolgd worden in hun ontwikkeling. De leraar staat centraal in de procedures die we volgen om de zorg en begeleiding op de verschillende niveaus te kunnen bieden. Evaluaties vinden plaats op school-, groeps-, subgroep- en kindniveau. De intern begeleider coördineert en ondersteunt waar nodig.

De belangrijkste **kenmerken** (en eigen kwaliteitsaspecten) van onze school zijn:

Kwaliteitsindicatoren	
1.	De leraren signaleren en analyseren vroegtijdig welke leerlingen zorg nodig hebben
★	Ouders en kinderen worden betrokken bij de (extra) zorg <i>Eigen kwaliteitsaspect bij standaard OP4 - (Extra) ondersteuning</i>
3.	Externe partners (Knooppunt Zorg) worden, indien noodzakelijk, betrokken bij de zorg voor leerlingen
★	De school voert de zorg planmatig uit en gaat zorgvuldig de effecten na <i>Eigen kwaliteitsaspect bij standaard OP4 - (Extra) ondersteuning</i>
5.	Onze school maakt gebruik van de expertisepool

Beoordeling

We maken bij de beoordeling gebruik van werkproces 8 Planmatig handelen en werkproces 9 Toetsen, waarderen en rapporteren. Eén keer per twee jaar maken we een SOP (schoolondersteuningsplan) en bekijken we kritisch de items ten aanzien van de zorg. Het aspect Zicht op Ontwikkeling wordt ook beoordeeld bij de meting van de basiskwaliteit (1 x per vier jaar)

Omschrijving	Resultaat
Zelfevaluatie - Zicht op ontwikkeling (OP2)	3,9

Aandachtspunt	Prioriteit
Onderzoeken hoe we het beste "op maat kunnen toetsen".	gemiddeld
Kritisch onderzoeken van onze toetscultuur: hoe toetsen we zo effectief mogelijk, binnen een bepaalde tijd	gemiddeld
Onderzoeken hoe we het nieuwe beleid t.a.v. NT-2 leerlingen op clusterniveau Heuvelland vorm kunnen geven	gemiddeld
Opstellen van beleid t.a.v. leerlingenkenmerken autisme en a.d.h.d.	gemiddeld
Herzien van het beleid m.b.t. de zij-instroom	hoog

Bijlagen

1. Toetskalender De Triangel
2. Zorgkalender De Triangel
3. Zorgplan De Triangel
4. Overzicht leerlingkenmerken
5. Doorkijk
6. SOP

4.26 Extra ondersteuning

Er wordt gewerkt vanuit het volgende ondersteuningscontinuüm:

Ondersteuningsniveau 1: Goed onderwijs in de groep

Ondersteuningsniveau 2: Extra ondersteuning in de groep

Ondersteuningsniveau 3: Ondersteuning op school met interne deskundigen

Ondersteuningsniveau 4: Ondersteuning op school met externe specialisten

Ondersteuningsniveau 5: Extra ondersteuning speciaal (basis)onderwijs

In de documenten 'Onderwijs op niveau 1 en 2' en 'Onderwijs op niveau 3, 4 en 5' staat beschreven hoe we invulling geven aan deze ondersteuningsniveaus.

Kwaliteitsindicatoren	
1.	Voor leerlingen die het aanbod van een vakgebied niet kunnen volgen, wordt er (evt. na onderzoek) gekeken welk aanbod deze leerling moet krijgen
2.	De school stelt een OPP op voor leerlingen die een eigen leerlijn bij twee vakgebieden hebben
3.	Het OPP wordt 2 x per jaar geëvalueerd en (indien nodig) bijgesteld
4.	In het document 'Onderwijs op niveau 3, 4 en 5' staat beschreven wat we verstaan onder extra ondersteuning

Beoordeling

Jaarlijks bekijken we de documenten 'Onderwijs op niveau 1 en 2' en 'Onderwijs op niveau 3, 4 en 5' en stellen deze, indien nodig, bij.

Bijlagen

1. Onderwijs op niveau 1 en 2
2. Onderwijs op niveau 3, 4 en 5

4.27 Talentontwikkeling

Om onze leerlingen optimaal toe te rusten op de 21ste eeuw is het noodzakelijk dat we oog hebben voor de individuele talenten van de leerlingen. Daarbij gaat het ons om talenten in de meest brede zin van het woord. Dus niet alleen om taal- en rekentalent, maar ook om creatieve, culturele, motorische, sociale en onderzoekende talenten en bepaalde praktische vaardigheden. Als we bij de leerlingen specifieke talenten ontdekken, dan zal dat consequenties hebben voor de organisatie in de klas en voor het ICT-gebruik. We signaleren en registreren de talenten van onze leerlingen in Eduscope. De belangrijkste **kenmerken** (en eigen kwaliteitsaspecten) van onze school zijn (Zie ook paragraaf *Onderzoekend en ontdekkend leren*)

Kwaliteitsindicatoren	
★	De leraren signaleren en registreren talenten bij hun leerlingen (o.a. vanuit de leerlinggesprekken) <i>Eigen kwaliteitsaspect bij standaard OP2 - Zicht op ontwikkeling</i>
2.	De leraren stemmen, in zoverre mogelijk, hun aanbod en organisatie af op specifieke talenten van kinderen
3.	De leraren zetten ICT in in relatie met het ontwikkelen van talenten
★	Op onze school besteden we gericht aandacht aan Techniekonderwijs, Cultuureducatie en Sport en Bewegen <i>Eigen kwaliteitsaspect bij standaard OP1 - Aanbod</i>
5.	Onze school beschikt over beleid met betrekking tot de ontwikkeling van de 21st century skills (collectieve ambitie)

Beoordeling

Twee keer per jaar voeren we gesprekken met de leerlingen, waarin we samen de talenten en de daarbij behorende doelen bespreken. Kinderen noteren dit in hun portfolio. Ook vindt er geregeld overleg plaats tussen de leerkrachten.

Omschrijving	Resultaat
Talentontwikkeling	goed / uitstekend

Aandachtspunt	Prioriteit
Verder implementeren van het MAAK-onderwijs binnen de school	gemiddeld
Doorontwikkelen van het portfolio; hoe wordt aanbod en ontwikkeling van de leerling binnen het portfolio vastgelegd	gemiddeld
Doorontwikkelen van het specialisme van de leerkrachten (professionalisering)	gemiddeld
Onderzoeken of we het vakonderwijs en/of inhuren van externe partners kunnen uitbreiden (kwaliteit en organisatie)	gemiddeld

4.28 Passend onderwijs

Wij vinden dat elk kind recht heeft op goed en passend onderwijs. In beginsel zijn wij het eens met de stelling dat zo veel mogelijk kinderen regulier primair onderwijs moeten kunnen volgen. Wij realiseren ons dat we een zorgplicht hebben. Onze school richt zich op het geven van basisondersteuning en indien nodig op het geven van extra ondersteuning. In ons schoolondersteuningsprofiel hebben we beschreven welke ondersteuning we wel en niet kunnen geven. In de schoolgids staan de regels voor toelating, en geven we meer informatie over passend onderwijs en de ankerpunten die daarbij van belang zijn. De belangrijkste **kenmerken** (en eigen kwaliteitsaspecten) van onze school zijn:

	Kwaliteitsindicatoren
★	Onze school beschikt over een ondersteuningsprofiel (SOP) <i>Eigen kwaliteitsaspect bij standaard OP4 - (Extra) ondersteuning</i>
★	Onze school biedt basisondersteuning ook voor kinderen met dyslexie- en dyscalculie, NT2, TOS, meerbegaafdheid, autisme en ADHD <i>Eigen kwaliteitsaspect bij standaard OP4 - (Extra) ondersteuning</i>
3.	Onze school biedt extra ondersteuning voor leerlingen met gehoor- en visusstoornissen
4.	De ouders hebben inzicht in de essenties van ons ondersteuningsprofiel
5.	De school participeert in netwerken om extra ondersteuning te kunnen garanderen

Beoordeling

Omschrijving	Resultaat
Zelfevaluatie - (Extra) ondersteuning (OP4)	3,67

Aandachtspunt	Prioriteit
Inzetten van een dyslexiepas voor leerlingen met dyslexie en leesproblemen	hoog
Realiseren van afstemming en ontwikkeling door de inzet van de "de taxonomie van Bloom"	hoog
Aanpassen van beleid t.a.v. ADHD en autisme: o.a. creëren van rustige, prikkelarme omgeving, geven van structurele weerbaarheidstraining, zorgen voor warme overdracht naar VO, afnemen van minder toetsen voor deze leerlingen	gemiddeld

4.29 Ononderbroken ontwikkeling

Doorstroom

De meeste leerlingen zullen met het aangeboden onderwijsaanbod in 8 jaar tijd de basisschool doorlopen. Voor sommige leerlingen is het nodig dat we extra ondersteuning aanbieden en in een enkel geval kan het voor een leerling nodig zijn om te verlengen (groep 2) of te doubleren. Ten aanzien van de overstap van groep 2 naar groep 3 baseren we ons op de ontwikkelingsgegevens. In het document *Overgang van groep 2 naar groep 3 van De Triangel* staan de procedure en de criteria beschreven. We hanteren de norm dat maximaal 12% van de leerlingen een kleuterverlenging mag hebben. Onderzoek (o.a. door John Hattie) heeft uitgewezen dat doubleren geen positief effect heeft op de ontwikkeling van kinderen. Binnen onze school doubleren kinderen zo weinig mogelijk. De criteria en procedures staan beschreven in het document *Protocol doublure en versnellen De Triangel*. We hanteren hierbij de norm dat maximaal 3% van de leerlingen mag doubleren en dat er op schoolniveau maximaal 5% van de kinderen ouder dan 12 jaar mag zijn.

Warme overdracht van gegevens

1. Onze school is een VVE-school (vroeg- en voorschoolse educatie). Dit betekent dat we nauw samenwerken met peuterspeelzaal de Slotmuisjes en kinderdagverblijf Hupsakee. Het samenwerken bestaat uit een regelmatig overleg over het onderwijsaanbod (i.v.m. doorgaande lijnen), het educatief handelen en de zorg en begeleiding. Onze school, SBO Bernardus, PSZ en kinderdagverblijf Hupsakee maken gebruik van de methode 'Speelplezier'. We onderhouden een zeer goede relatie met de peuterspeelzaal en kinderdagverblijf, waarbij in geval van plaatsing op onze basisschool sprake is van een warme overdracht.
2. In de paragraaf *Overgang PO-VO* wordt beschreven op welke manier we de gegevens van de schoolverlaters overdragen aan de VO-school.
3. Aan het eind van het schooljaar vindt er een warme overdracht plaats tussen de huidige leerkracht(en) en de nieuwe leerkracht(en) van de groep.
4. In iedere groep wordt er gewerkt met een logboek waarin de dagplanning staat en bijzonderheden met leerlingen beschreven worden. Op deze manier zijn duo-collega's, maar indien nodig, ook vervangers goed op de hoogte van de werkwijze in de groep. Iedere stamgroepleerkracht heeft een maatje (leerkracht van een andere groep) die de vervanger op weg helpt.
5. Aan het begin van ieder schooljaar starten we met de Gouden Weken. In deze periode vindt er een gesprek met ouders plaats, met name over de sociaal-emotionele ontwikkeling van de leerling. Verder is er minimaal twee keer per jaar een oudergesprek, waarin het rapport en de Cito-resultaten met ouders besproken wordt. Ook staan er nog twee tussentijdse ouderavonden ingepland, waarop de mogelijkheid bestaat om op verzoek van ouders of de leerkracht over de leerling te praten. Uiteraard is het altijd mogelijk om een gesprek tussen ouders en leerkrachten (of andere bij de leerling betrokken personen) te laten plaats vinden.
6. Bij tussentijdse in- en uitstroom wordt er gezorgd voor een goede overdracht van alle informatie over deze leerling. Het Samenwerkingsverband hanteert een verplaatsingsformulier indien een leerling van de ene naar de andere basisschool gaat. Op dit formulier wordt ook beschreven hoe de overdracht heeft plaats gevonden. Indien een leerling naar een SBO of SO-school gaat wordt de TLV-route doorlopen. Hierdoor krijgt de nieuwe school het complete dossier van de leerling en vindt er in het MDO een mondelinge toelichting plaats.

Het gehanteerde differentiatie-model binnen ons lesgeven

In de paragraaf *Didactisch handelen* wordt er beschreven dat we binnen onze school het IGDI-model hanteren. Middels klassenconsultaties door de IB-er aan de hand van het Ontwikkelenvenster volgen we of leerkrachten het model op de juiste manier hanteren. Tijdens de Voortgangs Controle Besprekingen worden twee keer per jaar de resultaten van leerlingen besproken. Mocht blijken dat een leerling de opgestelde doelen niet behaald heeft, dan bespreken de IB-er en de leerkracht welke interventies er mogelijk/nodig zijn. Meestal heeft een leerkracht al eerder, vanuit observaties en resultaten van methodegebonden toetsen, geconstateerd dat een leerling het aanbod niet (voldoende) kan volgen. De leerkracht gaat dan in gesprek met de IB-er over de te nemen interventies.

Kennis methoden en leerlijnen

Om ervoor te zorgen dat leerlingen zich optimaal kunnen ontwikkelen is het van belang dat leerkrachten methodes en leerlijnen goed kennen. Om de kennis van leerkrachten actueel te houden, werken we binnen onze school met PLG's voor de verschillende vakgebieden. De kartrekkers van deze PLG's zorgen ervoor dat er bijeenkomsten georganiseerd worden over dit vakgebied, dat kennis gedeeld wordt en dat afspraken geborgd worden.

Beoordeling

De ononderbroken ontwikkeling wordt jaarlijks gemonitord in het MT

Omschrijving	Resultaat
Ononderbroken ontwikkeling	goed / uitstekend

Aandachtspunt	Prioriteit
Formuleren van beleid t.a.v. aannname "zij instromers": in kaart brengen van de beginsituatie op didactisch en sociaal emotioneel gebied, definitieve plaatsing in groep als alles goed in kaart gebracht is	hoog
Afstemmen en vastleggen van beleid aannname "zij instromers" op clusterniveau	gemiddeld

4.30 Meer-en hoogbegaafdheid

Op onze school staat kwalitatief goed onderwijs voorop. We willen dat kinderen zich zo goed mogelijk kunnen ontwikkelen en spelen daarom in op de verschillen tussen kinderen. Meer-en (hoog)begaafde kinderen zijn net zo goed een specifieke doelgroep voor extra zorg als leerlingen die uitval hebben op één of meer gebieden. Door leerlingen van groep 1 tot en met groep 8 met een structurele aanpak uit te dagen blijven zij gemotiveerd. Daarnaast besteden wij veel aandacht aan het 'leren te leren'. Leerlingen worden verantwoordelijk gemaakt voor hun eigen leerproces, dat vraagt om verschillende vaardigheden, zoals plannen en evalueren. We gaan van een fixed mindset naar een growth mindset. Wij zien als team het belang in van het ontwikkelen van de executieve vaardigheden en breindidactiek. De belangrijkste **kenmerken** (eigen kwaliteitsaspecten) van onze school zijn:

Kwaliteitsindicatoren	
★	Binnen onze school is een 'plusklas' ingericht. Het team erkent de meerwaarde hiervan <i>Eigen kwaliteitsaspect bij standaard OP1 - Aanbod</i>
★	De leraren worden begeleid door de interne specialist <i>Eigen kwaliteitsaspect bij standaard OP6 - Samenwerking</i>
3.	Leraren zetten de takenkaart specifiek in
4.	Leraren erkennen en herkennen het belang van extra zorg voor meer-en hoogbegaafde kinderen

Beoordeling

Er vinden gesprekken plaats met ouders, kinderen en teamleden. Leerdoelen van de kinderen worden in portfolio toegevoegd.

Omschrijving	Resultaat
Meer- en hoogbegaafdheid	goed / uitstekend

Aandachtspunt	Prioriteit
Creëren van een doorlopende aanpak door de hele school	hoog
Voortoetsen van leerlingen, waardoor we beter kunnen bepalen (met de leerling samen) wat het leerstofaanbod en de instructie moet zijn	hoog
Organiseren van intervisie door de interne specialist meer en hoogbegaafdheid	gemiddeld
Bedenken van vragen en opdrachten die een beroep doen op 'het hoge orde denken' vanuit de taxonomie van Bloom	gemiddeld

4.31 Opbrengstgericht werken

Op onze school werken we opbrengstgericht. Dat betekent dat leraren op leeropbrengsten focussen. Toetsresultaten (in kaart gebracht met LOVS Cito) spelen daarin een rol, maar ook de dagelijkse praktijk van observeren van leerlingen, nakijken van werk, methodegebonden toetsen en samenwerken met collega's zijn hierbij van groot belang. Twee keer per jaar stellen de leerkrachten groepsplannen op en wordt voor iedere leerling het doel van de periode

bepaald. Op het gebied van technisch lezen werken we samen met onze collega's van SBO Bernardus en worden de groepen schooldoorbekend samengesteld. Voor de vakgebieden rekenen, begrijpend lezen en spelling werken we met groepsdoorbekende instructiegroepen. De groepen zijn ingedeeld op grond van onderwijsbehoeften en sluiten aan bij de zone van de naaste ontwikkeling.

Kenmerken van leerlingen worden verzameld in de Doorkijk Leerlingenpopulatie. Van iedere leerling worden in LVS Eduscope de bijzonderheden vastgelegd. Er ontstaat op deze manier een overzicht van de leerlingkenmerken op leerling-, op groeps- en op schoolniveau. Deze gegevens worden meegenomen bij het maken van de groepsplannen en de evaluaties aan het eind van een periode. Op schoolniveau hebben we op deze manier een beeld van onze leerlingenpopulatie. In de groepsplannen wordt uitgegaan van leerlingkenmerken, de daarbij behorende onderwijsbehoeften en er wordt rekening gehouden met de aandachtspunten per leerling. Deze bepalen de aanpak om het gestelde streefdoel te behalen. We werken met methodes die voldoen aan de kerndoelen. Daar waar nodig wordt gebruik gemaakt van bepaalde orthodidactische aanpakken en de inzet van remediërende materialen en hulpmiddelen. Er wordt gedifferentieerd op tempo, inhoud en methodisch.

De cyclus van handelingsgericht werken wordt doorlopen. Twee keer per jaar vindt er aan het eind van een periode een evaluatie plaats o.a. door de afname van de methode onafhankelijke Citotoetsen. Er wordt gekeken of de leerling het streefdoel gehaald heeft. Procesinformatie is hierbij erg belangrijk. Dit wordt tijdens de groepsplanbespreking door de IB-er en de leerkrachten besproken. Deze besprekingen worden gevoerd door drie leerkrachten (de groepsleerkracht en twee nabije collega's). De intern begeleider is kritisch toehoorder en stelt verdiepende vragen waar nodig. Eventuele interventies worden vastgelegd in het nieuwe groepsplan. Ook wordt de ontwikkeling van leerlingen individueel besproken.

Kwaliteitsindicatoren	
★	We beschikken over schoolnormen voor de eind- en tussenresultaten <i>Eigen kwaliteitsaspect bij standaard OR1 - Resultaten</i>
2.	We beschikken over schoolnormen voor de sociale resultaten (80 % norm)
3.	De analyse van de toetsresultaten is normgerelateerd
★	De analyse van de toetsresultaten richt zich met name op de aanpassing van het didactisch handelen van de leraren <i>Eigen kwaliteitsaspect bij standaard OR1 - Resultaten</i>

Beoordeling

Twee keer per jaar stelt de IB-er een schoolzelfevaluatie op na de Voortgangs Controle Besprekingen. Deze wordt vervolgens besproken binnen het MT en het team.

Omschrijving	Resultaat
Opbrengstgericht werken	goed / uitstekend

Aandachtspunt	Prioriteit
Opstellen van streefdoelen op schoolniveau (didactisch): hoge verwachtingen stellen	hoog

4.32 Resultaten

We streven (zo hoog mogelijke) opbrengsten na m.b.t. met name Taal, Rekenen en de sociaal-emotionele ontwikkeling. We vinden het van belang dat de leerlingen presteren naar hun mogelijkheden en dat ze opbrengsten realiseren die leiden tot passend en succesvol vervolgonderwijs. Op onze school gebruiken we een leerlingvolgsysteem om de ontwikkeling van de leerlingen te monitoren (Eduscope). Daarnaast volgen we de ontwikkeling middels het LOVS van Cito (methode onafhankelijk). We monitoren of de leerlingen zich ononderbroken kunnen ontwikkelen tijdens de Voortgangs Controle Besprekingen. Hierin bespreken we, twee keer per jaar, of de groep zich ontwikkelt conform de verwachtingen, en of dat ook geldt voor de individuele leerlingen. In het kader van de ononderbroken ontwikkeling stellen we jaarlijks een overzicht op van de zorgleerlingen. In de schoolgids is informatie opgenomen over de resultaten van het onderwijs (hoofdstuk 6, *Resultaten van het onderwijs*). Hier wordt ook beschreven welke scores de schoolverlaters bij de eindtoets Route 8 halen.

In de score-overzichten van Route 8 is ook zichtbaar of kinderen de referentieniveaus 1F voor taal en rekenen en/of 1S voor rekenen en 2F voor taalverzorging en lezen hebben behaald. Op dit moment hebben we geen norm vastgelegd welke score leerlingen van de verschillende categorieën minimaal moeten behalen. Dit willen we de komende periode gaan onderzoeken. De belangrijkste **kenmerken** (en eigen kwaliteitsaspecten) van onze school zijn:

Kwaliteitsindicatoren	
★	De leerlingen realiseren tussentijds en aan het eind van de basisschool de verwachte opbrengsten <i>Eigen kwaliteitsaspect bij standaard OR1 - Resultaten</i>
★	De sociale vaardigheden van de leerlingen liggen op het niveau dat verwacht mag worden <i>Eigen kwaliteitsaspect bij standaard OR1 - Resultaten</i>
3.	De leerlingen ontwikkelen zich naar hun mogelijkheden
4.	De leerlingen doorlopen de basisschool in acht jaar, tenzij doublure of versnelling het individuele kind ten goede komt
★	De leerlingen krijgen de juiste adviezen voor vervolgonderwijs en presteren daar naar verwachting <i>Eigen kwaliteitsaspect bij standaard OR3 - Vervolgsucces [geen wettelijke eisen]</i>
6.	Het percentage leerlingen dat aan het eind van het basisonderwijs het fundamentele niveau 1F haalt voor taal en rekenen is 90%
7.	Het percentage leerlingen dat aan het eind van de basisonderwijs het streefniveau 1S voor rekenen en 2F voor taalverzorging en lezen haalt is 65%

Beoordeling

Twee keer per jaar stelt de IB-er, n.a.v. de Cito-opbrengsten en de Voortgangs Controle Besprekingen en de opbrengsten van de schoolverlaters een schoolzelfevaluatie op. Het managementteam bepaalt vervolgens vanuit deze opbrengsten of er interventies nodig zijn. Borging vindt plaats in de volgende werkprocessen: 1. Kwaliteitszorg, 8. Planmatig handelen, 9. Toetsen, waarderen en rapporteren.

Omschrijving	Resultaat
Zelfevaluatie - Resultaten (OR1)	4

4.33 Toetsing en afsluiting

Op onze school zorgen we voor een ordelijk verloop van de toetsing en afsluiting. Tussentijds meten we de ontwikkeling van de leerlingen m.b.v. het Cito-leerlingvolgsysteem. De resultaten worden ingevoerd in het LVS Eduscope. De toetsen worden afgenomen conform de opgestelde agenda en de Cito-voorschriften. Ouders worden op de rapportenavonden geïnformeerd over de toetsresultaten. Als eindtoets gebruiken we de Centrale Eindtoets. Ouders krijgen in dat jaar ook een VO-advies voor hun kind. De belangrijkste **kenmerken** (en eigen kwaliteitsaspecten) van onze school zijn:

Kwaliteitsindicatoren	
★	We meten de ontwikkeling van de leerlingen tussentijds met Cito-toetsen (zie toetskalender) <i>Eigen kwaliteitsaspect bij standaard OR1 - Resultaten</i>
★	We meten de eindresultaten met behulp van de Centrale Eindtoets <i>Eigen kwaliteitsaspect bij standaard OR1 - Resultaten</i>
3.	We meten de sociale ontwikkeling met behulp van Viseon

Beoordeling

Omschrijving	Resultaat
Zelfevaluatie - Toetsing en afsluiting (OP8)	4
Tussenopbrengsten en Eindtoets	goed / uitstekend

Aandachtspunt	Prioriteit
Onderzoeken of we de overstap naar een andere eindtoets willen gaan maken.	hoog

4.34 Vervolgsucces

Onze school controleert of de gegeven VO-adviezen worden gerealiseerd. We vergelijken daartoe onze adviezen met de plaats van de leerlingen aan het begin van VO-klas 3. We gebruiken daarbij de gegevens van Scholen op de kaart (resultaten – plaats in VO na 3 jaar). Op basis van een analyse stellen we ons beleid m.b.t. advisering VO –indien nodig- bij. In de schoolgids staat informatie over de uitstroomgegevens in het hoofdstuk *De resultaten van het onderwijs*. De belangrijkste **kenmerken** (en eigen kwaliteitsaspecten) van onze school zijn:

Kwaliteitsindicatoren	
★	De school gebruikt Scholen op de Kaart om het vervolgsucces vast te stellen <i>Eigen kwaliteitsaspect bij standaard OR3 - Vervolgsucces [geen wettelijke eisen]</i>
★	De school controleert jaarlijks of de adviezen uitkomen (plaats in VO na drie jaar) <i>Eigen kwaliteitsaspect bij standaard OR3 - Vervolgsucces [geen wettelijke eisen]</i>
3.	De school analyseert jaarlijks de adviezen in relatie tot de plaats in het VO (na drie jaar)
4.	De school stelt interventies vast als dat nodig is
5.	De school analyseert de resultaten in relatie tot een gestelde norm (75%)

Beoordeling

We gebruiken Scholen op de kaart om vast te stellen of onze adviezen in voldoende mate uitkomen (plaats in VO na drie jaar)

Omschrijving	Resultaat
Zelfevaluatie - Vervolgsucces [geen wettelijke eisen] (OR3)	4

Bijlagen

1. Plaats in VO na drie jaar (2017-2018)

5 Personeelsbeleid

5.1 Integraal Personeelsbeleid

Het integraal personeelsbeleid richt zich op het welzijn en de ontwikkeling van de medewerkers. In het strategisch beleidsplan 2015-2020 van Stichting INNOVO wordt gesteld dat onderwijs gaat over kennis, vaardigheden en vorming maar ook over het ontwikkelen van een kritische distantie en groei naar onafhankelijkheid. We staan voor de opdracht te streven naar evenwicht tussen het aanleren van basisvaardigheden, de sociaal emotionele ontwikkeling en de vorming van het individu. De samenleving en arbeidsmarkt verandert voortdurend. Voor ons de opdracht om hierop te anticiperen met goed onderwijs dat een basis legt voor een succesvolle loopbaan, toekomstig functioneren, persoonlijke vorming en burgerschap.

Als we bovenstaande streefpunten willen bewerkstelligen betekent dit dat we als medewerkers, maar zeer zeker ook als team en school ons steeds verder moeten blijven ontwikkelen, ons hele leven lang. De professional zal hier zijn eigen verantwoordelijkheid en leiding in nemen.

Daarom zetten wij als school steeds meer in op ontwikkelgesprekken met onze medewerkers. De man of vrouw die voor de klas staat, maakt het verschil tussen goed en minder goed onderwijs. Hij/zij is de beslissende factor als het gaat om de kwaliteit van het onderwijs maar hij/zij doet dit niet alleen. Juist in het werken en leren in teamverband schuilt de echte "leer-kracht". De onderwijsondersteuner vult hier ook een belangrijke rol in. Hij/zij ondersteunt, begeleidt leerlingen en kan instructie geven aan kleinere groepen leerlingen. Door het inzetten van de onderwijsondersteuners krijgen we meer "doe-kracht" binnen ons onderwijsconcept.

De schoolleiding moet zorgen dat de voorwaarden optimaal zijn waarbij ondersteuning en begeleiding wezenlijke factoren zijn. Het personeelsbeleid hebben we omschreven in het personeelsbeleidsplan van onze school en wordt elk schooljaar aangepast (zie personeelsbeleidsplan). De volgende aspecten komen daarin aan de orde: Werken aan de persoonlijke-, de interpersoonlijke- en de organisatiecapaciteit, vertaald in het taakbeleid, de gesprekkencyclus, de klassenconsultatie, de professionalisering, het persoonlijk ontwikkelplan, de professionele cultuur en het bekwaamheidsdossier.

Kwaliteitsindicatoren	
1.	Twee keer per schooljaar zijn er klassenconsultaties door de intern begeleider, gericht op het didactisch en pedagogisch handelen van de leerkracht
★	Minimaal een keer per jaar is er een ontwikkelgesprek met de directie <i>Eigen kwaliteitsaspect bij standaard KA2 - Kwaliteitscultuur</i>
3.	De werkdruk en het taakbeleid zijn onderdeel van het ontwikkelgesprek
4.	Elk teamlid stelt een persoonlijk ontwikkelplan op
★	De werkdruk wordt gemeten bij het tevredenheidsonderzoek personeel <i>Eigen kwaliteitsaspect bij standaard KA1 - Kwaliteitszorg</i>

Beoordeling

De ambities worden 1x keer per vier jaar gemeten via de ARBO-Quick Scan en 1x in de twee jaar via het tevredenheidsonderzoek personeel (Q-school)

Omschrijving	Resultaat
Personeelsbeleid	goed / uitstekend

Aandachtspunt	Prioriteit
Implementeren van de ontwikkelgesprekken vanaf het schooljaar 2019-2020 binnen INNOVO	gemiddeld

5.2 Personeelsbeleid De Triangel

De methodiek van de traditionele gesprekkencyclus met functionerings- en beoordelingsgesprekken past ons niet meer. Het evalueren van het gedrag en de resultaten van medewerkers raakt onze waarden te weinig. De hoofddoelstelling van de vernieuwing is dat medewerkers zich continu moeten kunnen ontwikkelen in het belang van goed onderwijs voor leerling, leerkracht en omgeving. Hiervoor is een gezonde werkrelatie en dialoog tussen leidinggevende en medewerker nodig, gebaseerd op een Rijnlandse inslag waarbij de INNOVO-waarden Verbinding, Vertrouwen en Vakmanschap de onderlegger vormen. De kern van nieuwe systematiek is als volgt:

Klassieke methode FG-BG	Persoonlijk ontwikkelgesprek
Eigenaarschap ligt bij de leidinggevende	Eigenaarschap ligt bij de medewerker
Vraag: wat hoort hier?	Vraag: wat helpt hier?
Voeden en vullen van het systeem	Voeden en vullen van de medewerker

Bij de gemoderniseerde gesprekkencyclus staat het persoonlijke ontwikkelgesprek centraal. Dit ontwikkelgesprek gaat over de competenties waarop ontwikkeling moet plaatsvinden. Het kan over competenties gaan uit de wet BIO dan wel een nog bredere set die voor de vakbekwaamheid belangrijk is. Die vakbekwaamheid staat in het teken van het zich continu ontwikkelen in het belang van het kind. Persoonlijke ontwikkelgesprekken zijn bij normaal functioneren de enige gesprekken die in het kader van de gesprekkencyclus gehouden worden tussen leidinggevende en medewerker. Binnen het technische systeem (AFAS) is een inspiratiebox opgenomen waaruit de leidinggevende en/of de medewerker gesprekstema's kunnen kiezen. Dit zijn tools om te komen tot dialoog. Deze tools kunnen naar behoefte worden ingezet. Als het functioneren onvoldoende is kan er opgeschaald worden naar andere soorten gesprekken. We onderscheiden de volgende niveaus met bijbehorende gesprekken:

1. Ontwikkelniveau (tweezijdig, ontwikkelgesprek, frequentie jaarlijks).
2. Zorgelijk niveau (tweezijdig, functioneringsgesprek gericht op een of meerdere competenties die niet aan de maat zijn, frequentie bepaald door leidinggevende).
3. Escalationiveau (eenzijdig; beoordelingsgesprek, frequentie bepaald door leidinggevende). Er dienen twee gesprekken vóórangaand aan dit niveau te hebben plaatsgevonden.

De leidinggevende moet in het geval het functioneren van de medewerker onvoldoende bevonden wordt, deze duidelijk hierop aanspreken en verbetering nastreven. De medewerker moet naar redelijkheid en billijkheid voldoende handvatten en tijd aangereikt krijgen om het functioneren op peil te brengen. De gemoderniseerde gesprekkencyclus start in schooljaar 2019-2020.

5.3 Bevoegde en bekwame leraren

Op onze school werken bevoegde en bekwame leraren. Alle leraren beschikken daarom over een Pabo-diploma. Veel leerkrachten hebben daarnaast nog een master SEN-opleiding gevolgd. De directie beschikt over een diploma van een opleiding voor schoolleiders. Ten aanzien van het bijhouden van de bekwaamheid van de directie en de leraren verwijzen we naar de paragraaf Professionalisering. Het ontwikkelen van de bekwaamheid van de leraren verloopt daarnaast via de lijn startbekwaam, basisbekwaam en vakbekwaam. Tenslotte werken alle betrokkenen met een bekwaamheidsdossier. In de huidige tijd is er duidelijk sprake van een lerarentekort. Tot dit schooljaar beschikte onze stichting over een flexibele schil waaruit de vervangingen werden ingevuld. Volgend schooljaar dient de vervanging op clusterniveau te worden opgelost. Op schoolniveau hebben we een protocol opgesteld hoe we omgaan als we verzuim hebben en er geen reguliere vervanger tot onze beschikking hebben. We verwijzen hierbij naar het verzuimprotocol.

Bijlagen

1. Verzuimprotocol

5.4 De schoolleiding

Binnen de besturingsfilosofie van INNOVO is de schooldirecteur eindverantwoordelijk voor de onderwijsprofilering, de onderwijskwaliteit en people management op zijn school. Daarnaast gaat hij verstandig om met zijn middelen en laat hij zich facilitair ontzorgen. Onze schoolleiding wordt gevormd door de directie en het managementteam. De schoolleiding richt zich vooral op de borging en verbetering van de onderwijskwaliteit en op het personeel en haar

ontwikkeling. Daarnaast zorgt de schoolleiding voor een duidelijke communicatie met alle geledingen en zorgt men voor een adequate organisatie zodat de personeelsleden zo goed mogelijk kunnen functioneren. Ten aanzien van het beheer en facilitaire aspecten binnen de school wordt de directie ondersteund door de administratie en de conciërge.

Onderzoeksmatig en gedeeld leiderschap .

Wij ontwikkelen ons steeds verder in een onderzoeksgerichte professionele leergemeenschap. Voor de schoolleiding betekent dit dat zij het leiderschap baseren op de gezamenlijke visie en collectieve ambitie. De sleutelwoorden van het leiderschap zijn: visie, inspiratie, teamontwikkeling, vitaliteit, samenwerking en professionele leergemeenschap. Onderzoeksmatig leiderschap richt zich op leren en ontwikkelen van het personeel en niet op het beoordelen en verantwoorden. De schoolleider stimuleert een onderzoekende houding bij de leerkracht en het team. Dit wordt gerealiseerd door te werken met professionele Leergemeenschappen, waarbij leerkrachten van De Triangel samen leren en werken met hun collega's van SBO Bernardus.

Beoordeling

Het thema Schoolleiding wordt beoordeeld door de medewerkers via de tevredenheidspelling (Q-school)

Omschrijving	Resultaat
Leraren (Q-school) [rapportcijfer]	8,2
Beoordeling INNOVO [rapportcijfer]	7,5

5.5 Beroepshouding

Onze leerkrachten zijn professionals.

Onze school ontwikkelt zich steeds verder tot een professionele leergemeenschap. Een professionele leergemeenschap met een onderzoekende cultuur. Wij onderzoeken onze eigen praktijk en delen de bevindingen. We willen een cultuur creëren van voortdurend onderzoeken, leren en ontwikkelen met als doel om het onderwijs voor onze leerlingen te verbeteren. We kijken niet alleen naar onze eigen resultaten en onderwijsleerprocessen maar volgen ook landelijke ontwikkelingen en raadplegen en maken gebruik van onderzoeksliteratuur gericht op evidence based werken. Onze school is een lerende organisatie waarin professionals werken die zich steeds verder ontwikkelen.

Professionaliteit van leraren bestaat uit de volgende componenten:

1. Vakmanschap
2. Leiderschap
3. Eigenaarschap

Anders gezegd: een goede leraar is een vakman die uitstekend leiding geeft, eerst en vooral aan zichzelf, waarbij hij zijn ruimte voluit en goed weet te benutten en anderen hun ruimte kan laten.

De kern van het vakmanschap van een leraar omvat kennis en vaardigheden m.b.t. het vak en de didactiek ervan. Een goede leraar is er immers ook op uit om zich voortdurend verder te ontwikkelen, is benieuwd naar de leeropbrengsten van het onderwijs dat hij verzorgt en werkt en leert graag samen met zijn collega's.

1. Het vakmanschap .

Onder het vakmanschap verstaan wij de volgende vijf aspecten:

1. Vak ('ik ben een expert op mijn vakgebied')
2. Didactiek ('ik kan mijn onderwijs zo inrichten dat mijn leerlingen goed kunnen leren')
3. Ontwikkeling ('ik ontwikkel me in mijn vak en de didactiek ervan')
4. Onderzoek ('ik doe voortdurend onderzoek naar hetgeen leerlingen leren van mijn lessen')
5. Samen werken en samen leren ('ik ben er op uit om met collega's samen te werken en samen te leren')

2. Het leiderschap.

Leiderschap is eerst en vooral: leidinggeven aan jezelf. Dat doe je door je te verbinden met je eigen drijfveren en verlangens, waarbij je je angsten onder ogen ziet zonder je daardoor te laten leiden, en in balans daarmee begrenst wat je van de buitenwereld binnen laat.

In essentie bestaat leiderschap dus uit verbinden en begrenzen, twee bewegingen die in balans met elkaar worden gemaakt:

- Verbinden ('ik verbind me met mijn eigen drijfveren en angsten, met leerlingen, met collega's, met de visie en collectieve ambitie)
- Begrenzen ('ik geef met een goed gevoel voor richting, aan de hand van onze visie en collectieve ambitie, aan wat wel en niet past bij onze school, ik bied structuur en helderheid, zeg soms 'nee' en 'stop', bewaak mijn eigen grenzen)

3. Het eigenaarschap.

Je kunt regie voeren over ontwerp en uitvoering van het onderwijs als je eigenaar bent van je professionele ruimte. Dat is de handelingsvrijheid die je als leraar nodig hebt om je werk zo goed mogelijk en met veel plezier te kunnen doen. Dit eigenaarschap is, naast vakmanschap en leiderschap, de derde component van professionaliteit van een leraar. Je zou ook kunnen zeggen: eigenaarschap stelt de leraar in staat zijn vakmanschap en leiderschap voluit en goed in te zetten. Maar dat is slechts één kant van de medaille. Eigenaarschap betekent ook dat je je als een goed eigenaar gedraagt, d.w.z. dat je je professionele ruimte goed en voluit benut. Ofwel: eigenaarschap onderga je niet passief, maar oefen je uit.

Eigenaarschap is derhalve:

- Ruimte nemen ('ik neem mijn professionele ruimte voluit en vul deze goed in')
- Ruimte laten ('ik laat anderen hun professionele ruimte')

Deze aspecten van de professional zijn onderdeel van de ontwikkelgesprekken die gevoerd worden met de directie.

5.6 Professionele cultuur

Een belangrijk onderdeel van onze leergemeenschap is de onderliggende professionele cultuur van ons team. Binnen onze cultuur zien we een aantal zaken duidelijk terug. We erkennen dat we als mens gelijkwaardig zijn, maar dat er tussen professionals grote verschillen kunnen bestaan. We accepteren deze verschillen en maken gebruik van de sterke kanten en de specialismen van de teamleden. We zetten teamleden in die affiniteit en verstand van zaken hebben bij bepaalde onderwerpen of aspecten van de schoolontwikkeling. Bij de ontwikkeling en de verandering proberen we de zaken concreet uit te voeren in de praktijk. We praten en overleggen niet alleen, maar proberen vooral zaken uit. We maken afspraken en houden ons hieraan. We evalueren op geplande tijden en passen zaken aan indien dit de kwaliteit van ons onderwijs verhoogd. Als professionals willen we ons blijven ontwikkelen en tonen initiatief hierin, zowel op individueel- als op schoolniveau. We hebben met elkaar afgesproken hoe we met elkaar omgaan en hoe we met elkaar communiceren. We ervaren echter elke dag dat dit processen zijn die oneindig zijn en dat we hier voortdurend bewust mee om moeten gaan. Dit vereist van elk teamlid dat hij goed moet kunnen reflecteren op zijn eigen handelen, dat hij feedback moet kunnen ontvangen en geven en dat hij met een "open mind" moet kunnen functioneren en een actieve houding heeft.

5.7 Beleid met betrekking tot stagiaires

Wij bieden aan verschillende opleidingsinstituten de mogelijkheid om hun studenten stage te laten lopen binnen onze school. We hebben o.a. studenten van de Pabo, Sportacademie, Pedagogisch medewerker en onderwijsassistent, maar ook studenten die verbonden zijn aan de opleiding van logopedie, ergotherapie en Cios. De stages worden gecoördineerd door de stagecoördinator van onze school. Zij is o.a. de verbinding tussen het opleidingsinstituut en onze school. Zij draagt zorg voor de algemene begeleiding en neemt het stageprotocol door met de stagiair. Daarnaast dient elke stagiair te beschikken over een geldig V.O.G. (verklaring omtrent gedrag). Wij zijn binnen onze stichting INNOVO een 'opleiden-in-school'-school. Anders geformuleerd: Wij leiden studenten van de De Nieuwste Pabo op. Naast de mentoren begeleidt een stage-coördinator vanuit INNOVO de studenten. Regelmatig studeren L(eraren) I(n) O(pleiding) af aan onze school. De LIO-ers worden begeleid door hun mentor en beoordeelt door de directeur.

Bijlagen

1. Protocol stagiaire

5.8 Werving en selectie

De werving en selectie van personeelsleden wordt bovenschols door INNOVO geregeld. We verwijzen hiervoor naar het personeelsbeleid van INNOVO.

5.9 Introductie en begeleiding

Nieuwe teamleden worden het eerste jaar extra begeleid. De intern begeleider verzorgt het onderwijskundige deel van de begeleiding. De directie zorgt ervoor dat de nieuwe teamleden op de hoogte worden gesteld van de collectieve ambitie, de missie en visie en de diverse schoolontwikkelingen. De leerkracht gaat aan de slag waarbij hij ondersteuning en begeleiding krijgt van de intern begeleider. Daarnaast wordt er "een maatje" gekoppeld aan het nieuwe teamlid. Vaak is dit een collega van de bouw. Deze zorgt vooral voor ondersteuning en biedt hulp bij allerlei praktische zaken. Er vinden klassenconsultaties plaats door de intern begeleider. Naar aanleiding van deze consultaties vinden ontwikkelgesprekken plaats. Bij een nieuwe collega wordt vooral ingezoomd op de werkwijze van onze school en hoe de collega dit vertaalt naar zijn eigen praktijk. Binnen het taakbeleid van het nieuwe personeelslid krijgen startbekwame leraren een bijzonder budget van 40 uren per jaar. Met andere teamleden die nieuw op onze school komen werken worden ook aparte afspraken gemaakt. Deze worden vastgelegd in de jaartaak van het personeelslid. Dit betekent dat zij zich vooral kunnen richten op de eigen groep en het lesgeven. De ontwikkeling van het teamlid wordt vastgelegd in het reflectiekwadrant m.b.t. het lesgeven en in het persoonlijk ontwikkelplan van het teamlid.

5.10 Taakbeleid en werkdruk

Met betrekking tot het taakbeleid heeft onze school gekozen voor het overlegmodel. In het kader van de CAO is de voormalige jaartaak omgezet naar een 40-urige werkweek. De werkdagen op school zijn opgenomen in de jaarplanning en we hebben de werktijdenregeling vastgesteld (8 uren per dag). We stellen elk jaar schoolgebonden uren vast. Dit zijn de uren waarbij elk teamlid die dag minimaal op school aanwezig is. Verder zijn er tijdens individuele gesprekken afspraken gemaakt over de invulling van de jaartaak. Voorafgaand aan het schooljaar, voor de zomervakantie, wordt de jaartaak met de daarbij behorende taken per werknemer zo concreet mogelijk vastgelegd. Op schoolniveau worden de taakuren vastgesteld en worden de taken verdeeld. Indien er sprake is van extra gewerkte uren (overwerk, vooraf vastgesteld en afgestemd tussen teamlid en directeur), worden deze in principe voor de volgende vakantie gecompenseerd. Het taakbeleid wordt opgesteld in het programma "Cupella". Dit geldt voor alle scholen van INNOVO.

Bijlagen

1. Werkverdelingsplan BS De Triangel

5.11 Klassenbezoek

Jaarlijks legt de Intern Begeleider minimaal één klassenbezoek af. Afhankelijk van de bevindingen en de ontwikkeling van het teamlid kunnen er meerdere volgen. We gebruiken voor de klassenbezoeken het instrument van het Ontwikkelenster. Na het klassenbezoek vindt er een nagesprek plaats aan de hand van de reflectiekwadrant. Het teamlid vult dit reflectiekwadrant in tijdens het nagesprek. Aan het einde van het gesprek worden afspraken vastgelegd. Het teamlid mailt het ingevulde reflectiekwadrant naar de directeur. Dit reflectiekwadrant wordt besproken tijdens het ontwikkelgesprek. Het ontwikkelvenster is gebaseerd op de volgende vier sleutels van een effectieve les:

- Het lesdoel
- De kortste weg naar Rome (effectief en efficiënt)
- Actieve betrokkenheid
- Afstemming

Op schoolniveau brengen we de bevindingen van de klassenbezoek in kaart. Dit is onderdeel van onze kwaliteitszorg, Werkproces 1.

Aandachtspunt	Prioriteit
Verdiepen en implementeren van de vier sleutels binnen een les (theorie boek SLIM).	hoog

5.12 Persoonlijke ontwikkelplannen

Bij de gemoderniseerde gesprekkencyclus staat het persoonlijke ontwikkelgesprek centraal. Dit ontwikkelgesprek gaat over de competenties waarop ontwikkeling moet plaatsvinden. Het kan over competenties gaan uit de wet BIO dan wel een nog bredere set die voor de vakbekwaamheid belangrijk is. Die vakbekwaamheid staat in het teken van het zich continu ontwikkelen in het belang van het kind. Persoonlijke ontwikkelgesprekken zijn bij normaal functioneren de enige gesprekken die in het kader van de gesprekkencyclus gehouden worden tussen leidinggevende en medewerker. Binnen het technische systeem (AFAS) is een inspiratiebox opgenomen waaruit de leidinggevende en/of de medewerker gesprekstema's kunnen kiezen. Dit zijn tools om te komen tot dialoog. Deze tools kunnen naar behoefte worden ingezet. De ontwikkelingen worden vastgelegd in het persoonlijk ontwikkelplan van het teamlid. Het teamlid draagt zorg voor dit plan. Zij/hij stelt dit op en houdt de ontwikkelingen bij. Het ontwikkelplan is een onderdeel van het dossier van het teamlid. Het teamlid is hier verantwoordelijk voor.

5.13 Het bekwaamheidsdossier

Alle werknemers beschikken over een zogenaamd bekwaamheidsdossier. Deze dossiers worden beheerd door de leraren zelf. Het dossier wordt bijgehouden binnen het programma AFAS. De inhoud van dit dossier bevat o.a.:

1. Afschriften van diploma's en certificaten
2. De persoonlijke ontwikkelplannen, eventueel reflectiekwadant
3. De persoonlijke actieplannen
4. Gespreksverslagen
5. Ingevulde competentielijsten

5.14 Intervisie directie

Binnen Innovo zijn er intervisiegroepen van directeuren en adjunct directeuren samengesteld. Het doel van de intervisie is dat men leert te reflecteren op je eigen gedrag, je gevoelens en je emoties. Hierdoor word je je meer bewust van je oordelen, je overtuigingen, je irrationele kerngedachten en je automatische patronen. Dit kan je als leidinggevende helpen om op een andere manier te handelen en ander gedrag aan te leren. Gedrag dat bevorderend is voor de ontwikkeling van je school en bevorderend is voor je eigen welzijn en functioneren.

5.15 Professionalisering

Werken aan de persoonlijke ontwikkeling en de schoolontwikkeling

Elk teamlid werkt aan zijn persoonlijk meesterschap en verwoordt dit in een persoonlijk ontwikkelplan. Hierin verwoorden leerkrachten aan welke aspecten zij gaan werken, op welke wijze zij dit gaan doen, zij geven het tijdspad aan, wat zij willen bereiken, of zij hulp hierbij nodig hebben en op welke wijze zij dit gaan borgen (zie format pop-plan). Daarnaast moeten zij aangeven hoe de persoonlijke ontwikkeling zich verhoudt tot de schoolontwikkeling die verwoord staat in het schoolplan en het schooljaarplan. In het verleden hebben verschillende teamleden master-SEN-opleidingen afgerond. Daarnaast worden er regelmatig cursussen of scholingen gevolgd. Personeelsleden van INNOVO kunnen ook e-modules volgen bij de INNOVO-Academie. Daarnaast investeren we elk schooljaar in nascholing en professionalisering van het team. Die scholing is gekoppeld aan de beleidsvoornemens die beschreven staan in het schoolplan en het schooljaarplan. Afgelopen schoolplanperiode hebben we op teamniveau de volgende nascholing c.q. professionalisering gevolgd:

2015-2016	<p>Duurzame schoolontwikkeling:</p> <ul style="list-style-type: none"> • werkwijze en verdieping traject duurzame schoolontwikkeling • datamuur; missie, regels, groepsdoelen • compact strategisch beleidsplan, A-3 schoolplan • indentiteitsbewijs <p>Scholing programma Speelplezier, onderbouw</p>
2016-2017	<p>Duurzame schoolontwikkeling:</p> <ul style="list-style-type: none"> • het voeren van leerling-gesprekken • het portfolio • het gebruik van de PDSA-cirkel • het leerling-geleide oudergesprek <p>ICT-scholing Prowise presenter Verdieping technisch lezen en oriëntering begrijpend lezen groep 3 & 4</p>
2017-2018	<p>Duurzame schoolontwikkeling:</p> <ul style="list-style-type: none"> • het voeren van leerling-gesprekken • het portfoliogesprek bij kleuters • het opstellen van didactische groepsdoelen <p>Gesprekstechnieken confronteren en motiveren voor leden PLG duurzame schoolontwikkeling. Implementatie en scholing van de taalmethode Staal. Scholing meer-en hoogbegaafdheid.</p>
2018-2019	<p>Schoolplanontwikkeling:</p> <ul style="list-style-type: none"> • evaluatie en analyse van het SOP • evaluatie en analyse van werkproces 8 • evaluatie en analyse van de leerling-populatie • heroriëntatie van de collectieve ambitie • het opstellen van ontwikkelpunten bij de 6 speerpunten <p>Implementatie van het ontwikkelvenster:</p> <ul style="list-style-type: none"> • schoolbreed scholing ontwikkelvenster • implementatie gebruik ontwikkelvenster door IB-ers

5.16 Verzuimbeleid

Visie op verzuim: heel de mens

Bij INNOVO telt iedereen mee en iedereen doet er toe. Als mens zijn we niet te scheiden in een deeltje thuis, werk, vereniging of ouderschap. Al deze rollen en verantwoordelijkheden verenigen we in ons zelf. Het gaat dus om heel de mens. Vanuit onze kernwaarden vertrouwen, verbinding en vakmanschap impliceert dit eigen regie en regelruimte voor elke medewerker en dat kan worden vormgegeven in verbinding met collega's en leidinggevende. Dat doen we door tijdig en open overleg. Eén van de belangrijkste uitgangspunten van ons verzuimbeleid is vertrouwen. Vertrouwen brengt de verantwoordelijkheid met zich mee dat je zaken zelf doet, op eigen initiatief. Ook in geval van verzuim blijf je als heel mens verantwoordelijk voor jouw leven en daarmee ook voor je werk. Aangezien niemand in ons hoofd kan kijken, werkt overleg alleen als we zelf actief de ander informeren. Het kan lastig of eng zijn om hier eerlijk over te praten. Het kan ook moeilijk zijn om ernaar te vragen en er naar te handelen. Toch is dit de enige manier en hoe eerder hoe beter: praat erover. Het gaat om een route naar balans en mogelijkheden, naar wat er wel kan.

Spelregels en afspraken t.a.v. verzuim

Binnen INNOVO hebben we afspraken gemaakt m.b.t. de verzuimbegeleiding. Hierin staan de spelregels omschreven van de medewerker, de leidinggevende, en de ARBO-arts. We hebben op INNOVO-niveau afspraken gemaakt hoe we met een ziekmelding omgaan.

Bijlagen

1. Notitie: Visie op verzuim INNOVO
2. Notitie: Verzuimbeleid INNOVO, spelregels en afspraken

5.17 Mobiliteitsbeleid

INNOVO stimuleert mobiliteit van alle medewerkers. Elk jaar is er een mobiliteitsronde. De scholen zetten hun vacatures uit op RTC Baandomein. Medewerkers kunnen kenbaar maken dat zij interesse hebben in de vacature. Zij kunnen dan uitgenodigd worden voor een klik-gesprek.

5.18 Professionele Leergroepen (PLG's)

Binnen onze school werken we met Professionele Leergroepen. Zij onderzoeken en ontwikkelen nieuw beleid ten aanzien van verschillende onderwerpen en aspecten van het onderwijs. Een aantal PLG 's vormen we samen met het team van SBO Bernardus. Leraren werken bijvoorbeeld met elkaar in een PLG onderbouw en een PLG bovenbouw: daar komen onderwerpen aan bod zoals: lezen en taal, begrijpend lezen, de overgang van groep 2 naar groep 3. De belangrijkste reden om met een PLG te starten, is dat we alle leerlingen binnen onze school op hun hoogst mogelijke niveau wilt laten leren ongeacht hun capaciteiten. Het systeem van excellent onderwijs is te complex om één leraar alle antwoorden te laten onderzoeken en vinden. De kracht van een PLG ligt in het gezamenlijke onderzoek naar de beste onderwijspraktijken, gedeeld eigenaarschap en het samen zoeken naar verbeteringen. Professionele Leergemeenschappen werken op basis van de veronderstelling dat de professionele ontwikkeling van leraren de kern is, als het gaat om betere leerprestatie van leerlingen.

Kwaliteitsindicatoren	
1.	Onze school beschikt over een beleidsnotitie voor PLG's
2.	Onze school stelt jaarlijks PLG-groepen samen
3.	De thema's van de PLG's zijn gekoppeld aan schoolontwikkeling

Bijlagen

1. Notitie Professionele Leergroepen

5.19 Vitaliteit - werkdruk

Vitaliteit, in balans en werkdruk zijn aspecten binnen onze school die voortdurend onze aandacht vragen. Het thema werkdruk heeft de afgelopen jaren regelmatig op de agenda gestaan. Dit heeft geleid tot inzicht in de problematiek, zijn er oplossingen aangedragen hoe je hiermee om kunt gaan en zijn er diverse interventies uitgevoerd. We zien aan de ene kant dat werkdruk een algemeen fenomeen is en aan de andere kant dat dit ook zeer persoonlijk van aard kan zijn. We hebben binnen onze school een vitaliteitsambassadeur die samen met de directie bekijkt hoe het beleid hieromtrent verbeterd kan worden. Van belang vinden we dat iedereen zich bewust is van zijn eigen vitaliteit. Dit sluit aan bij de visie van INNOVO m.b.t. het verzuim "heel de mens". Daarnaast hebben we het begrip werkdruk gedefinieerd. Bij werkdruk kijken we naar de volgende factoren:

- Taakeisen, gericht op werkcontext
- Taakeisen, gericht op werkinhoud
- Autonomie, de eigen regelmogelijkheden, verantwoordelijkheid
- De individuele factoren, belastbaarheid, persoonlijke context, privé-werk

Naast bewust worden hebben we diverse maatregelen genomen op verschillende vlakken. hieronder benoemen we een aantal zaken:

- Kritisch gekeken naar de administratie en zaken geschrapt
- Taakbeleid, evenredige taakverdeling
- Binnen jaarprogramma dagen gepland voor studie en verwerking van administratie
- School-gebonden uren verminderd waardoor meer flexibiliteit is ontstaan
- Tijdig starten met plannen en voorbereidende werkzaamheden voor de toetsronde en groepsplanbesprekingen e.d.
- Inzicht-overzicht-uitzicht
- In de jaarplanning rekening gehouden met drukke periodes

- Tijdig knelpunten aangeven bij directie en het gesprek aangaan
- Teamlid en directie kijken gezamenlijk naar mogelijkheden
- Individuele afstemming t.a.v. belasting
- Inhuur externe educatieve partners
- Aannemen van onderwijsondersteuners

We zien dat bovenstaande maatregelen effect hebben op de werkdrukvermindering van de teamleden. De teamleden geven dit aan tijdens de gesprekken met de directie. Bij de tevredenheidsonderzoeken zien we ook een positieve trend. In het jaar 2016 was de score 2,0, in 2018 was de score 2,9. (schaal 1-4). Het rapport cijfer voor het werkklimaat is gestegen van 6,6 naar 7,6. De werkverdelingsgelden zijn ingezet voor de inzet van onderwijsondersteuners. Er zijn nu twee onderwijsondersteuners werkzaam bij De Triangel. Vanaf het schooljaar 2019-2020 zullen we het werkverdelingsplan gaan opstellen. **Kenmerkend** voor onze school is:

Kwaliteitsindicatoren	
1.	We hebben een vitaliteitsambassadeur
★	Vitaliteit en werkdruk staat structureel op de schoolagenda <i>Eigen kwaliteitsaspect bij standaard KA2 - Kwaliteitscultuur</i>
★	Vitaliteit en werkdruk is onderdeel van het ontwikkelgesprek <i>Eigen kwaliteitsaspect bij standaard KA2 - Kwaliteitscultuur</i>

Beoordeling

De ambities t.a.v. vitaliteit worden een keer per 4 jaar gemeten via de ARBO Quick Scan en 1x in de 2 jaar gemeten via het tevredenheidsonderzoek personeel

Omschrijving	Resultaat
De werkdruk wordt een keer in de twee jaar gemeten	2,9
Het werkklimaat wordt een keer in de 2 jaar gemeten	7,6

Aandachtspunt	Prioriteit
Structureel inplannen van vitaliteit en werkdruk op de schoolagenda	hoog

Bijlagen

1. Notitie werkdruk 2017

6 Organisatiebeleid

6.1 Organisatiestructuur

Onze school is één van de scholen van INNOVO. De directeur geeft, onder eindverantwoordelijkheid van de algemeen directeur van de Stichting, leiding aan de school. De directie is integraal verantwoordelijk voor de dagelijkse gang van zaken en het (uitvoeren van het) beleid. De directeur wordt bijgestaan door de adjunct directeur. Het MT wordt gevormd door de directeur, de adjunct-directeur en de IB-ers van beide scholen. De school heeft de beschikking over een ouderraad, een medezeggenschapsraad en een schooladviescommissie. Op stichtingsniveau is er een GMR (gemeenschappelijke medezeggenschapsraad).

6.2 Groeperingsvormen

De school gaat uit van een leerstofjaarklassensysteem. Ieder schooljaar bekijken we welke combinatieklassen er gevormd moeten worden. De indeling van combinatiegroepen vindt plaats op basis van ontwikkeling bij de leerling, beoordelingen, scores, vriendschappen. De instructielessen worden in het algemeen in de groep aangeboden. Na de eerste instructie kunnen groepen leerlingen op het leerplein aan de slag met hun opdrachten (en takenkaart). In het groepslokaal wordt extra instructie gegeven.

6.3 Het schoolklimaat

Wij vinden het belangrijk, dat de school een veilige en verzorgde omgeving is voor de leerlingen en de medewerkers. Een omgeving waarin iedereen zich geaccepteerd voelt en waar het plezierig samen-werken is. Onze school is een school die open staat voor ouders. Sterker nog: we proberen ouders optimaal te informeren en te betrekken bij de dagelijkse gang van zaken. De belangrijkste **kenmerken** (eigen kwaliteitsaspecten, eigen ambities) van onze school zijn:

Kwaliteitsindicatoren	
★	De school ziet er verzorgd uit <i>Eigen kwaliteitsaspect bij standaard SK2 - Pedagogisch klimaat [geen wettelijke eisen]</i>
2.	Leraren (onderling) en leerlingen (onderling) gaan respectvol met elkaar om
★	Ouders ontvangen maandelijks een nieuwsbrief <i>Eigen kwaliteitsaspect bij standaard OP6 - Samenwerking</i>
4.	De school organiseert algemene informatieavonden en minimaal 2x per jaar een oudergesprek
5.	De school is een veilige school

Beoordeling

Het thema Schoolklimaat wordt beoordeeld via de tevredenheidspeilingen door ouders, leerlingen en leraren (Q-school B&T)

Omschrijving	Resultaat
Ouders (Q-school)	3,4
Leerlingen (Q-school)	3,4
Leraren (Q-school) [rapportcijfer Werkklimaat]	7,6
Leraren (Q-school) [rapportcijfer Schoolgebouw]	7,5

6.4 Veiligheid

De school waarborgt de sociale veiligheid van leerlingen en medewerkers. De school/betrokken leerkracht noteert incidenten in een registratiesysteem. Het overzicht van de incidenten, vermeld in Eduscope, wordt geanalyseerd door de directie. Verbeterpunten worden in overleg met kind, leerkracht en ouders vastgelegd. De school probeert incidenten te voorkomen. Er worden allerlei preventieve en curatieve maatregelen getroffen, indien nodig. Er zijn school- en klassenregels (w.o. pleinregels; de regels zijn m.n. gedragsregels: hoe ga je met elkaar om?). Deze regels worden ook daadwerkelijk gehanteerd en geëvalueerd in de leerlingenraad. Incidenteel kan er binnen een groep een

interventie plaats vinden. De school beschikt daarnaast over een methode voor de sociaal-emotionele ontwikkeling. De lessen sociaal-emotionele ontwikkeling staan in het teken van de ontwikkeling van goed (passend) gedrag. Incidenten worden in eerste instantie afgehandeld door de groepsleerkracht. De groepsleerkracht kan hulp/ondersteuning vragen bij de gedragsspecialisten, anti-pestcoördinator en/of IB-er. Ook ouders worden betrokken bij de aanpak van incidenten. Wij beschikken over o.a. een anti-pestprotocol. Tevens wordt in voorkomende gevallen de wijkagent betrokken bij de afhandeling van klachten. Onze school maakt gebruik van de Verwijsindex. Tevens zijn we op de hoogte van regionale Aanpak Kindermishandeling (RAK). En maken we gebruik van de meldcode. De school beschikt over een klachtenregeling (zie schoolgids), een klachtencommissie en een (interne en externe) vertrouwenspersoon. De school beschikt over een preventiemedewerker. De school beschikt over voldoende BHV'ers. Zie voor meer informatie: de schoolgids (Veiligheid, pesten en pestprotocol). In de schoolgids is ook informatie opgenomen over de Verwijsindex, de regionale aanpak kindermishandeling (RAK). Onze school beschikt over een meldcode. De belangrijkste **kenmerken** (eigen kwaliteitsaspecten) van onze school zijn:

Kwaliteitsindicatoren	
1.	De leerlingen en leerkrachten voelen zich veilig
2.	De ouders zijn tevreden over de veiligheidssituatie
★	De school beschikt over veiligheidsbeleid <i>Eigen kwaliteitsaspect bij standaard SK1 - Veiligheid</i>
4.	De school bevraagt leerlingen, leraren en ouders systematisch over aspecten m.b.t. veiligheid
5.	De school hanteert een incidentenregistratie en een ongevallenregistratie
6.	De school bevraagt de leerlingen jaarlijks op veiligheid

Beoordeling

De veiligheid van de leerlingen wordt 1 x per jaar gemeten met behulp van de vragenlijst in Vensters PO. De gegevens worden aangeleverd bij de Inspectie van het Onderwijs; het thema Veiligheid wordt 1x per vier jaar beoordeeld via een meting van de basiskwaliteit (Mijnschoolplan.nl). Het thema Veiligheid wordt beoordeeld via de tevredenheidsspelingen door ouders, leerlingen en leraren (Q-school B&T)

Omschrijving	Resultaat
Zelfevaluatie - Veiligheid (SK1)	4
Ouders (Q-school)	3,2
Leerlingen (Q-school)	3,4
Leraren (geen rapportcijfer beschikbaar)	(ruim) voldoende

6.5 Arbobeleid

Arbo & Rie

De school doet 4-jaarlijks een risico-inventarisatie, waarvan de resultaten jaarlijks geëvalueerd worden en verwerkt zijn in het Arbo-plan. In het Arbo-plan is een plan van aanpak verwerkt m.b.t. de psychosociale arbeidsbelasting en veiligheid in en rondom het gebouw. De directeur is verantwoordelijk voor het arbobeleid en in samenspraak met de preventiemedewerker voeren zij het beleid uit. We beschikken over een registratieformulier voor het melden van een ongeval en de oorzaak daarvan. Op die manier kunnen we tekortkomingen aan het gebouw en/of materialen in kaart brengen en acties plannen. Voor de speeltoestellen is een logboek aanwezig voor het bijhouden van onderhoud en het melden van eventuele ongevallen. De brandweer heeft een gebruiksvergunning afgegeven en daarmee de vergunning de school brandveilig verklaard. Op de school is een calamiteitenplan aanwezig. Dit plan is een onderdeel van het veiligheidsplan.

De Vitale medewerker

Stichting INNOVO heeft met HCC (Human Care Capitel) een Arbo-contract afgesloten. Het beleid is erop gericht om de vitaliteit van de medewerker. We proberen verzuim en uitval te voorkomen door vooral preventief te werk te gaan. We gaan bij INNOVO uit van de visie "heel de mens". Vanuit onze kernwaarden vertrouwen, verbinding en

vakmanschap impliceert dit eigen regie en regelruimte voor elke medewerker en dat kan worden vormgegeven in verbinding met collega's en leidinggevende. Dat doen we door tijdig en open overleg. Binnen onze school streven we naar transparantie en openheid. Medewerkers worden gestimuleerd om tijdig signalen af te geven en met de directie in gesprek te gaan indien de medewerker uit balans dreigt te raken. Er wordt samen bekeken welke interventies nodig zijn om weer in balans te komen en uitval en verzuim te voorkomen.

Indien nodig en wenselijk kan de Arbo-arts worden ingeschakeld. De directeur legt dan de hulpvraag voor aan de Arbo-arts. De Arbo-arts kan de medewerker uitnodigen en geeft vervolgens advies aan de directeur en de medewerker. De directeur en de medewerker stemmen vervolgens af en de directeur bepaalt het vervolg. Daarnaast wordt afhankelijk van de hulpvraag en problematiek de HRM-consulent van INNOVO ingeschakeld. Er kan dan een Sociaal Medisch Overleg georganiseerd worden. We volgen de route van de Wet Poortwachter. Alle acties worden vastgelegd in het programma van AFAS.

Bijlagen

1. Veiligheidsplan
2. Route wet Poortwachter INNOVO

6.6 Interne communicatie

Op onze school vinden we de interne communicatie van groot belang. We zijn gericht op het creëren van betrokkenheid van de medewerkers op het werk en op school om op die manier de kwaliteit van de school te optimaliseren. Daarom zorgt de schoolleiding voor een heldere vergaderstructuur en worden er effectieve hulpmiddelen gebruikt. Qua communicatiegedrag vinden we het volgende belangrijk:

- Zaken worden op de juiste plaats besproken
- Vergaderingen worden goed voorbereid
- Op vergaderingen is sprake van actieve deelname
- In beginsel spreekt iedereen namens zichzelf
- We geven elkaar respectvolle feedback en accepteren ook feedback van anderen

De belangrijkste **kenmerken** (eigen kwaliteitsaspecten, eigen ambities) van onze school zijn:

Kwaliteitsindicatoren	
1.	Binnen onze school hanteren we verschillende overleg-, werk en leermomenten. Dit is afhankelijk van het inhoudelijk doel en de doelgroep: teamvergaderingen, PLG's (professionele leergemeenschappen)
2.	Het MT komt wekelijks bij elkaar. Zorg MT maandelijks.
3.	Er is overleg met de ouderraad, de MR en de SAC. De SAC wordt gebruikt als klankbord voor de school.

6.7 Samenwerking

Onze school staat midden in de gemeenschap. Wij streven naar samenwerking met instanties in de wijk. Onze school onderhoudt daarom structurele contacten met externe instanties. Hierdoor halen we expertise binnen waardoor we adequaat samen kunnen werken aan de opvoeding en de ontwikkeling van de kinderen. We dragen daarvoor, als school, ouders en omgeving, een gezamenlijke verantwoordelijkheid. De externe instanties waarmee we een relatie onderhouden zorgen voor advies, hulp en ondersteuning en dit komt de kwaliteit van het onderwijs en de school als organisatie ten goede. Daarom onderhoudt onze school systematische contacten met: Voorschoolse voorzieningen: PSZ De Slotmuisjes en Kinderdagverblijf Hupsakee (aanwezig in kindcentrum De Kindercirkel), De Nieuwste Pabo, Voortgezet Onderwijs (Sophianum en andere VO scholen). Ons knooppunt is ingericht met o.a.: de schoolarts, team jeugd, schoolmaatschappelijk werk Trajekt, de wijkagent. In de schoolgids is informatie opgenomen over Jeugdgezondheidszorg GGD Zuid-Limburg. Onze belangrijkste **kenmerken** zijn:

Kwaliteitsindicatoren	
★	We overleggen structureel met voorschoolse- en naschoolse instanties <i>Eigen kwaliteitsaspect bij standaard OP6 - Samenwerking</i>
★	We overleggen structureel met VO-scholen <i>Eigen kwaliteitsaspect bij standaard OP6 - Samenwerking</i>
3.	We beschikken over beleid m.b.t. tussentijdse overgang naar een andere school
4.	We werken samen met de expertisepool van INNOVO en met het SWV

Beoordeling

Het aspect Samenwerking wordt beoordeeld via de meting van de basiskwaliteit (1 x per vier jaar)

Omschrijving	Resultaat
Zelfevaluatie - Samenwerking (OP6)	3,67

6.8 Contacten met ouders

Goede contacten met ouders vinden wij van groot belang, omdat school en ouders dezelfde doelen nastreven: de algemeen menselijke en de cognitieve ontwikkeling van (hun) kinderen. Ouders zien we daarom als gelijkwaardige gesprekspartners. Voor de leraren zijn de bevindingen van de ouders essentieel om het kind goed te kunnen begeleiden. En voor de ouders is het van belang dat zij goed geïnformeerd worden over de ontwikkeling van hun kind. Informatie over onze relatie met de ouders en praktische informatie voor de ouders: zie schoolgids. In de schoolgids is tevens informatie opgenomen over de (vrijwillige) ouderbijdrage en de medezeggenschap van de ouders. Ouders participeren in de (G)MR. Samen met de MR-leden uit de personeelsgeleding kijken zij naar het beleid dat door de school wordt uitgezet, bespreken dit met het bevoegd gezag (meestal de directeur) en geven gevraagd en/of ongevraagd hun mening hierover. Meer informatie over de (G)MR is opgenomen in schoolgids. De belangrijkste **kenmerken** (eigen kwaliteitsaspecten, eigen ambities) van onze school zijn:

Kwaliteitsindicatoren	
1.	Ouders worden betrokken bij schoolactiviteiten
★	In het begin van het schooljaar vinden de "Gouden weken" gesprekken plaats: hierbij spreken ouders en leraren hun verwachtingen naar elkaar uit <i>Eigen kwaliteitsaspect bij standaard OP6 - Samenwerking</i>
★	Ouders ontvangen informatie over de actuele gang van zaken (via de website, ouderportaal en de maandelijkse Nieuwsbrief) <i>Eigen kwaliteitsaspect bij standaard OP6 - Samenwerking</i>
4.	Ouders worden betrokken bij (extra) zorg
5.	Ouders (en hun kinderen) worden adequaat voorbereid op het vervolgonderwijs
6.	Ouders worden op de hoogte gesteld van de ontwikkeling van hun kind, middels oudergesprekken
7.	Leraren stimuleren ouders tot onderwijsondersteunend gedrag in de thuissituatie

Beoordeling

Het thema Informatie en Communicatie wordt door de ouders beoordeeld via de tevredenheidsspeiling van Q-school

Omschrijving	Resultaat
Ouders (Q-school)	3,2

Aandachtspunt	Prioriteit
Toewerken naar ouder/kind/leerkracht gesprekken waarbij de kinderen vertellen over hun eigen ontwikkeling m.b.v. hun portfolio	gemiddeld

6.9 Overgang PO-VO

In het laatste schooljaar geven wij begin februari (voor de Eindtoets) ons definitieve advies. Vrijwel alle schoolverlaters maken de Centrale Eindtoets. We willen ervoor zorgen dat onze leerlingen soepel instromen in het voortgezet onderwijs dat bij ze past. Voor ons betekent dit dat wij meer inzicht willen krijgen in waar onze leerlingen na groep 8 terechtkomen en wat zij (extra) nodig hebben om in het voortgezet onderwijs te slagen. Wij hechten daarom veel waarde aan een geregeld contact met de scholen waaraan we leerlingen leveren. In de schoolgids hebben we informatie opgenomen over de begeleiding naar het VO en de adviesroute (hoofdstuk *De zorg en zorgroute van onze school*). De belangrijkste **kenmerken** (eigen kwaliteitsaspecten, eigen ambities) van onze school zijn:

Kwaliteitsindicatoren	
★	Wij hebben een procedure voor de advisering vastgesteld <i>Eigen kwaliteitsaspect bij standaard OR3 - Vervolgsucces [geen wettelijke eisen]</i>
2.	We overleggen met de mentoren van de VO scholen, waar de leerlingen naar uitstromen
3.	We hebben zicht op wat het voortgezet onderwijs van onze leerlingen vraagt
★	We beschikken over een slotoffensief, samen met de leerlingen is er gekeken wat er nog nodig is om zo optimaal mogelijk te kunnen starten <i>Eigen kwaliteitsaspect bij standaard OR3 - Vervolgsucces [geen wettelijke eisen]</i>
5.	We controleren of onze adviezen effectief zijn

Beoordeling

Dit onderdeel komt aan de orde bij Werkproces 11: Afstemming met educatieve partners

6.10 Privacybeleid

Onze school beschikt over een privacyreglement waarin staat hoe wij met privacy omgaan. In het reglement staat hoe we omgaan met de persoonsgegevens van leerlingen en medewerkers. En hoelang de gegevens worden bewaard. In het reglement garanderen we dat de persoonsgegevens zorgvuldig worden behandeld. Dat betekent dus ook dat de informatie die we in de schooladministratie (o.a. Eduscope en LOVS) vastleggen juist, nauwkeurig én volledig up-to-date is. Het reglement staat op de website van INNOVO en de hoofdlijnen staan in onze schoolgids. In de schoolgids is informatie opgenomen over privacy (AVG). De belangrijkste **kenmerken** (eigen kwaliteitsaspecten, eigen ambities) van onze school zijn:

Kwaliteitsindicatoren	
1.	We beschikken over een privacyreglement
2.	We waarborgen de privacy van leerlingen en persoonsgegevens
3.	We beschikken over afspraken over de leerlinggegevens
4.	We hebben de rechten van de ouders m.b.t. privacy beschreven

6.11 Voor- en vroegschoolse educatie

Onze school is een VVE-school (vroeg- en voorschoolse educatie). Dit betekent dat we nauw samenwerken met peuterspeelzaal de Slotmuisjes en kinderdagverblijf Hupsakee. Het samenwerken bestaat uit een regelmatig overleg over het onderwijsaanbod (i.v.m.doorgaande lijnen), het educatief handelen en de zorg en begeleiding. Onze school, SBO Bernardus, PSZ en kinderdagverblijf Hupsakee maken gebruik van de methode 'Speelplezier'. We onderhouden een zeer goede relatie met de peuterspeelzaal en kinderdagverblijf, waarbij in geval van plaatsing op onze basisschool sprake is van een warme overdracht. De belangrijkste **kenmerken** (eigen kwaliteitsaspecten, eigen ambities) van onze school zijn:

Kwaliteitsindicatoren	
★	Wij beschikken over doorgaande leerlijnen qua aanbod <i>Eigen kwaliteitsaspect bij standaard OP2 - Zicht op ontwikkeling</i>
2.	Er is sprake van een warme overdracht
★	De kwaliteitszorg richt zich (ook) op VVE <i>Eigen kwaliteitsaspect bij standaard KA1 - Kwaliteitszorg</i>
4.	De zorg en begeleiding is op elkaar afgestemd
5.	Het educatief handelen wordt samen besproken en waar nodig afgestemd

6.12 Voor-, tussen- en naschoolse opvang

Onze school beschikt over een voor- en naschoolse opvang. Deze zit in hetzelfde gebouw. Eén van de groepsleerkrachten van de kleuterbouw heeft regelmatig overleg met de leiding van BSO STOER. Wij benaderen elkaar indien er vragen zijn over een leerling (met toestemming van de ouders). Op onze school is er een continuurooster. Tijdens het eten van de leerlingen wordt er door de groepsleerkracht toezicht gehouden. Naast de voor-, tussen- en naschoolse opvang besteden we aandacht aan buitenschoolse activiteiten. Informatie daarover is opgenomen in de schoolgids. De belangrijkste **kenmerken** (eigen kwaliteitsaspecten, eigen ambities) van onze school zijn:

Kwaliteitsindicatoren	
1.	Op onze school is voorschoolse opvang mogelijk
2.	Op onze school is naschoolse opvang mogelijk
3.	De tussenschoolse opvang wordt uitgevoerd door de leerkrachten, i.v.m. het continuurooster

6.13 Verzuim van leerlingen

De verzuimregistratie op onze school voldoet aan de wet- en regelgeving. Uitgebreide informatie hierover staat op de website van INNOVO. Op deze website staan tevens informatie over de richtlijnen rondom buitengewoon schoolverlof, de brochures Luxe Verzuim (voor scholen en ouders) van Bureau Voortijdig Schoolverlaters Parkstad Limburg. Scholen zijn verplicht schoolverzuim zonder geldige reden te melden. Vanaf 1 april 2017 melden we het leerlingverzuim via het digitaal verzuimregister van DUO. De gronden voor vrijstelling van onderwijsactiviteiten en de richtlijnen zijn opgenomen in de schoolgids.

6.14 Schorsing en verwijdering

In de schoolgids hebben we algemene en specifieke informatie opgenomen over schorsing en verwijdering. Daarnaast beschrijven we in de schoolgids de procedures die van belang zijn bij schorsing en verwijdering. Ook de website van INNOVO bevat informatie over dit thema.

6.15 Regels in de school

Overall waar mensen samenkomen en samenwerken zijn regels nodig. Zo ook op onze school. De belangrijkste regel is: Je zorgt dat jouw gedrag voor anderen geen nadelige gevolgen heeft en anderen zich niet aan jouw gedrag hoeven te storen. We houden op school goed bij wie zich niet goed gedraagt op de speelplaats. Elk teamlid geeft per mail door aan alle teamleden als bepaalde leerlingen zich niet goed gedragen hebben op de speelplaats. De directeur bewaart deze mails allemaal. Komt de naam van de leerling in een korte periode drie keer voor in een mail dan

worden er bepaalde maatregelen genomen. Er volgt een uitgebreid gesprek tussen de leerling en een van de MT-leden. Vervolgens worden de ouders over het gedrag en de consequenties ingelicht.

Elke groep stelt aan het begin van het schooljaar zijn eigen groepsmissie en groepsregels op. Deze regels worden samen met de leerlingen en de leerkracht opgesteld en worden gevisualiseerd op de datamuur. Daarnaast zijn er regels die speciaal gelden voor de speelplaats. Deze regels worden met de leerlingen besproken en staan in het logboek van de leerkracht. Binnen onze school hanteren we de vijf SET-regels. Deze regels worden binnen alle groepen uitgebreid besproken. De SET-regels zijn:

1. We helpen elkaar
2. We vertrouwen elkaar
3. Niemand speelt de baas
4. Niemand lacht uit
5. Niemand doet zielig



Aandachtspunt	Prioriteit
Actualiseren van de SET-regels, zowel voor kinderen als voor leerkrachten.	laag

7 Financieel beleid

7.1 Lumpsum financiering, ondersteuning en gesprekken

De afspraken met betrekking tot de financiën van onze school zijn vastgesteld in de kadernota van INNOVO. Het CvB (College van Bestuur) is eindverantwoordelijk voor de effectieve besteding van de middelen. Het financieel beleid is erop gericht om de continuïteit van de totale organisatie te waarborgen en de optimale randvoorwaarden te creëren om de gestelde doelen uit het strategisch beleidsplan van INNOVO en het schoolplan van de school te realiseren. Alle lumpsumgelden worden bovenschools beheerd, evenals de gelden die voortkomen uit de bestemmingsboxen. De financiële ondersteuning wordt verzorgd door het servicebureau stafbureau en de financiële consultant. Verschillende keren per jaar ontvangt de directeur van de school een overzicht van de financiële positie van de school via de managementrapportage.

7.2 Interne geldstromen

De ouderraad vraagt van de ouders van de school een vrijwillige bijdrage. Van de inkomsten worden door de ouderraad diverse activiteiten georganiseerd (zie de schoolgids). Jaarlijks (op de algemene ouderavond) legt de ouderraad financiële verantwoording af via de jaarrekening en een begroting.

7.3 Sponsoring

De medezeggenschapsraad heeft instemmingsrecht over sponsoring. Op onze school is geen sprake van sponsoring in wat voor vorm dan ook.

7.4 Begrotingen

bri nmr SCHOOL		14dk basisschool de Triangel				
aantal leerlingen inclusief 3% regeling		296	286	278	278	278
normatief aantal groepen			12	11	11	11
basisschool de Triangel						
		2018-2019	2019-2020	2020-2021	2021-2022	2022-2023
Baten						
(Rijks)bijdrage OCW		1.489.484	1.572.543	1.519.147	1.517.689	1.516.231
Overige overheidsbijdragen		11.250	11.350	11.350	11.350	11.350
Overige baten	800	4.000	4.000	4.000	4.000	4.000
Totaal baten (A)		1.501.534	1.587.893	1.534.497	1.533.039	1.531.581
Afschrijvingen		33.097	45.461	45.816	45.820	42.457
Huisvestingslasten		105.932	88.521	85.690	86.830	87.970
Overige instellingslasten		241.582	87.841	85.529	85.466	85.403
Leermiddelen (PO)		41.678	55.256	55.256	55.256	55.256
Totaal lasten (B)		422.289	277.078	272.291	273.372	271.086
beschikbaar budget voor personeel		1.079.244	1.310.814	1.262.205	1.259.667	1.260.495
Personele lasten (C)		1.091.353	1.317.228	1.266.734	1.254.307	1.254.307
exploitatieresultaat		12.109-	6.413-	4.529-	5.359	6.187
Exploitatiesaldo (= A-B-C)		12.109-	6.413-	4.529-	5.359	6.187
controle		0	-	-	-	-

Elk schooljaar wordt er een meerjarenschoolbegroting opgesteld. Deze begroting wordt voorgelegd aan het team en aan de MR van de school. Bovenstaand zijn de meerjarenbegroting en de begroting voor volgend schooljaar weergegeven. De kaders van de begroting staan vermeld in de kadernota van INNOVO. De uitvoerende beleidsvoornemens en ontwikkelpunten van INNOVO staan omschreven in het strategisch beleidsplan van INNOVO.

Bijlagen

1. Kadernota INNOVO
2. Strategisch beleidsplan INNOVO

8 Zorg voor kwaliteit

8.1 Kwaliteitszorg

De kwaliteit van onderwijs en leren staat in onze school altijd centraal. Alle activiteiten die we ondernemen moeten als doel hebben om ons onderwijs aan de leerlingen op een hoger niveau te krijgen. We willen het maximale rendement uit onze leerlingen halen zowel op cognitief- als op sociaal emotioneel ontwikkelingsgebied. Dit houdt automatisch in dat het kwaliteitsproces nooit af is of een einde zal kennen. De kwaliteitszorg is een cyclisch proces waarbij we bepalen wat onze kwaliteit is. In procesbeschrijvingen aangeven hoe we deze willen bereiken; de kwaliteit (opbrengsten) meten met de diverse instrumenten; de uitkomsten van deze metingen analyseren en interpreteren om vervolgens nieuwe acties uit te zetten om de kwaliteit te verbeteren of te borgen. Onze school onderscheidt kwaliteit en kwaliteitszorg. We streven kwaliteit na (zie de kwaliteitsindicatoren bij de verschillende beleidsterreinen) en we zorgen ervoor dat de kwaliteit op peil blijft: we beoordelen de kwaliteitsindicatoren systematisch en cyclisch en op basis van de bevindingen verbeteren of borgen we onze kwaliteit. Van belang is ook dat onze kwaliteitszorg gekoppeld is aan het integraal personeelsbeleid. We streven ernaar dat onze medewerkers competenties ontwikkelen die gerelateerd zijn aan de beleidsterreinen die we belangrijk vinden. Daardoor borgen we dat de schoolontwikkeling en de ontwikkeling van onze medewerkers parallel verloopt.

Kenmerken van onze school zijn:

Kwaliteitsindicatoren	
★	Wij hebben inzicht in de kenmerken van onze leerlingenpopulatie en we verbinden hieraan toonbare consequenties voor de inrichting van ons onderwijs <i>Eigen kwaliteitsaspect bij standaard KA1 - Kwaliteitszorg</i>
2.	Wij evalueren jaarlijks de resultaten van de leerlingen op individueel, groeps- en schoolniveau en verbinden hieraan toonbare consequenties passend bij het niveau
3.	We volgen de schoolverlaters drie schooljaren nadat zij van school zijn gegaan (streven is dat meer dan 75% van de leerlingen op dezelfde schoolsoort verblijft)
4.	Wij beschikken over kwaliteitsindicatoren bij diverse beleidsterreinen
★	Wij laten de kwaliteit van onze school tweejaarlijks cyclisch beoordelen door ouders, leerlingen en leraren (zie tevredenheidsonderzoeken) <i>Eigen kwaliteitsaspect bij standaard KA1 - Kwaliteitszorg</i>
★	Wij werken planmatig aan verbeteringen (vanuit de documenten: schoolplan, schooljaarplan, schoolondersteuningsprofiel) <i>Eigen kwaliteitsaspect bij standaard KA1 - Kwaliteitszorg</i>
7.	Wij evalueren stelselmatig of onze verbeterplannen gerealiseerd zijn en leggen dit vast
8.	Wij borgen onze kwaliteit (o.a. door zaken op schrift vast te leggen in de afsprakenklapper en de werkprocessen van Innovo)
9.	Wij rapporteren aan belanghebbenden (ouders, inspectie, bevoegd gezag, educatieve partners). Dit doen we door middel van het schoolplan, het schooljaarplan, de schoolgids, de monitorrapportage van Innovo, de vensters P.O.en via de website van de school
10.	Wij waarborgen de veiligheid van medewerkers en leerlingen
★	We werken met en volgens de werkprocessen van Innovo en evalueren deze structureel <i>Eigen kwaliteitsaspect bij standaard KA1 - Kwaliteitszorg</i>

Beoordeling

Het thema Kwaliteitszorg, wordt samen met de thema's Kwaliteitscultuur en Verantwoording en dialoog 1x per vier jaar beoordeeld (beoordeling Basiskwaliteit)

Omschrijving	Resultaat
Zelfevaluatie - Kwaliteitszorg (KA1)	3,8

8.2 Kwaliteitscultuur

We werken binnen onze school, team en directie, gezamenlijk aan de verbetering van de kwaliteit van ons onderwijs. De speerpunten die voortkomen uit onze collectieve ambitie zijn gedragen en gezamenlijke ontwikkelpunten. We ontwikkelen deze samen met het team van SBO Bernardus. In een aantal professionele leergemeenschappen wordt onderzoekend werken en leren vorm gegeven. We zien dat we de afgelopen jaren hierin als team flink in zijn gegroeid. De inspectie constateerde in 2016 nog dat het team hierin kon groeien. De huidige directie ziet dat de betrokkenheid bij deze ontwikkeltrajecten erg groot is. In het traject van het Maak-onderwijs zien we dat de teamleden duidelijk hun rol en verantwoordelijkheid nemen. Leerkrachten staan hierbij in hun kracht en geven een kwalitatieve invulling aan de lessenseries behorende bij hun vak- of vormingsgebied.

De directie en het managementteam heeft het onderwijskundig leiderschap hoog in het vaandel staan. Samen met o.a. de kartrekkers van de PLG 's geven zij sturing en leiding aan de verschillende schoolontwikkeltrajecten waarbinnen de PLG 's een grote rol spelen. We werken planmatig en structureel aan onze ontwikkeling. De bijeenkomsten worden zorgvuldig voorbereid waarbij de doelen worden vastgesteld. Afspraken en tijdspad worden vastgelegd in de diverse documenten. We gaan op een respectvolle manier met elkaar om en communiceren helder naar elkaar ook al kunnen we verschillen van inzicht. De cultuur van communiceren en hoe we met elkaar omgaan wordt regelmatig met elkaar besproken (zie ook personeelsbeleid, professionele cultuur) Afspraken worden vastgelegd. Het professionaliseringsplan is onderdeel van ons schooljaarplan. Hierin staan zowel de team- als de individuele scholing omschreven. **Kenmerkend** voor onze school is:

Kwaliteitsindicatoren	
★	We hebben een duidelijke collectieve ambitie met speerpunten <i>Eigen kwaliteitsaspect bij standaard KA2 - Kwaliteitscultuur</i>
★	De realisering van de speerpunten van de collectieve ambitie vormen de uitgangspunten voor onze teamscholing en individuele scholing <i>Eigen kwaliteitsaspect bij standaard KA2 - Kwaliteitscultuur</i>
3.	De directie stimuleert de professionalisering van de teamleden
4.	De directie heeft een goed beeld van de kwaliteit van de leerkrachten. HPR-3-model
5.	De directie stelt elk jaar een professionaliseringsplan op

Beoordeling

Het thema Kwaliteitscultuur, wordt samen met de thema's Kwaliteitszorg en Verantwoording en dialoog 1x per vier jaar beoordeeld (beoordeling Basiskwaliteit)

Omschrijving	Resultaat
Zelfevaluatie - Kwaliteitscultuur (KA2)	3,64
Zelfevaluatie kwaliteitscultuur	3,64

8.3 Verantwoording en dialoog

Onze school legt systematisch verantwoording af. Onze leerlingen informeren we via de leerlingenraad (bestaande uit leerlingen vanaf groep 5). De ouders ontvangen maandelijks een nieuwsbrief en tevens geven we relevante informatie via de website van de school. Ook de schoolgids is een belangrijk medium om ouders op de hoogte stellen van zaken die van belang zijn. Vanzelfsprekend informeren we de MR. Daarnaast vindt er jaarlijks minstens één monitorgesprek met het College van Bestuur plaats (indien nodig meerdere gesprekken). Centraal in onze rapportages staan de opbrengsten van de school (in de meest brede zin):

1. Eindopbrengsten
2. Tussenopbrengsten
3. Sociale opbrengsten
4. Realisatie verbeterdoelen en beleidsvoornemens
5. Ziekteverzuim en welbevinden

In het kader van "verantwoording afleggen" maken we gebruik van het Schoolvenster Scholen op de Kaart (een

product van Vensters voor Verantwoording). Van belang is in dit kader dat we de belanghebbenden (ouders, leerlingen en leraren) op de hoogte stellen van de uitslagen van de metingen (Q-school) en ze tevens informeren over onze analyse en de geplande acties.

Beoordeling

Omschrijving	Resultaat
Zelfevaluatie - Verantwoording en dialoog (KA3)	4

8.4 Het meten van de basiskwaliteit

De Inspectie van het Onderwijs beschrijft in haar waarderingskader 2017 de basiskwaliteit op zeventien (17) standaarden. Daarvan zijn er veertien (14) relevant voor onze school. Wij hebben gemeten of we voldoen aan de gestelde eisen van basiskwaliteit met behulp van de knop Zelfevaluatie Basiskwaliteit (Mijnschoolplan.nl). De scores per standaard en de actiepunten zijn opgenomen in ons schoolplan in de bijpassende paragrafen. De totaaluitslagen zijn als bijlage toegevoegd aan ons schoolplan.

Beoordeling

De basiskwaliteit wordt 1x per vier jaar gemeten met behulp van Mijnschoolplan.nl

Bijlagen

1. Uitslagen meting Basiskwaliteit 2018-2019

8.5 Onze eigen kwaliteitsaspecten

Onze school onderscheidt basiskwaliteit en eigen kwaliteitsaspecten (eigen ambities). We hebben per paragraaf steeds aangegeven wat de "kenmerken" zijn van onze school, geformuleerd als kwaliteitsindicatoren. Sommige kenmerken hebben we geoordeeld als "eigen kwaliteitsaspecten". Het gaat daarbij om kenmerken (kwaliteitsindicatoren) waarvan we vinden dat we daarbij toegevoegde waarde leveren ten opzichte van de basiskwaliteit. De verzameling van de eigen kwaliteitsaspecten is opgenomen in een bijlage. De meest bijzondere eigen kwaliteitsaspecten noemen we "parels". Onze parels staan vermeld in het hoofdstuk Onderwijskundig beleid (zie paragraaf Missie)

Bijlagen

1. Overzicht Eigen Kwaliteitsaspecten 2018-2019

8.6 Wet- en regelgeving

Onze school heeft kennis genomen van de eisen van de Inspectie van het Onderwijs voor wat betreft wet- en regelgeving. Wij houden ons aan de volgende eisen:

1. De schoolgids leveren wij tijdig aan bij de inspectie
2. De schoolgids voldoet aan de eisen die de inspectie stelt
3. In de schoolgids is informatie opgenomen over de vrijwillige ouderbijdrage
4. In de schoolgids is informatie opgenomen over de zorgplicht in het passend onderwijs
5. In de schoolgids is informatie opgenomen over leerplicht en voortijdig schoolverlaten
6. Het schoolplan leveren wij tijdig aan bij de inspectie
7. Het schoolplan voldoet aan de eisen die de inspectie stelt
8. Het zorgplan leveren wij tijdig aan bij de inspectie (via het samenwerkingsverband)
9. Het zorgplan voldoet aan de eisen die de inspectie stelt
10. Wij programmeren voldoende onderwijstijd
11. Wij programmeren niet meer dan (maximaal) 7 x een onvolledige schoolweek voor de leerlingen van groep 3 t/m 8
12. De school beschikt over een meldcode kindermishandeling en huiselijk geweld

8.7 Inspectiebezoeken

Onze school heeft op 18 en 19 april 2016 een schoolbezoek gehad van de Inspectie van het Onderwijs. We beschikken over een rapport met de bevindingen (zie bijlage). De inspectie heeft geconcludeerd dat de kwaliteit van het onderwijs op onze school op orde is. De belangrijkste bevindingen zijn hieronder weergegeven:

1. De cognitieve eindresultaten zijn gemiddeld van voldoende niveau, maar laten de laatste drie jaar een dalende trend zien.
2. Het leerstofaanbod voldoet aan de kerndoelen, is eigentijds en biedt mogelijkheden om te differentiëren. Voor beter lerende leerlingen heeft de school een plus-aanbod.
3. De leraren volgen de leerlingen systematisch in hun ontwikkeling en plannen de afstemming van instructie en verwerking op aanwezige verschillen. Bij lezen gebeurt dat zelfs groepsoverstijgend en in samenwerking met de in pandige sbo-school. Voor leerlingen die dat nodig hebben biedt de school zorg en ondersteuning.
4. De leraren leggen duidelijk uit en passen de geplande afstemming van instructie en verwerking in de praktijk ook toe.
5. Het schoolklimaat is ondersteunend en ambitieus. De leerlingen leren met de data-muur eigen leerdoelen te stellen. De leerlingen leren goed hoe ze met elkaar om moeten gaan en voelen zich veilig.
6. De school heeft zicht op haar eigen kwaliteit en werkt planmatig aan de verdere ontwikkeling van het onderwijs. Het is nog een kleine stap naar het formuleren van eigen oordelen over de gerealiseerde kwaliteit.
7. De school verantwoordt zich over haar kwaliteit aan belanghebbenden en gaat met hen ook een kwaliteitsdialog aan.

Bovenstaande conclusies hebben we meegenomen bij het opstellen van de collectieve ambitie (2019-2023).

In januari 2018 is er een Inspectiebezoek geweest over Didactisch handelen. Hierbij zijn er in vier groepen klassenbezoeken geweest. Er werd gekeken naar de actieve betrokkenheid van de leerlingen, de taakgerichtheid en de feedback die de leraren geven op het leerproces en resultaat. Hierna hebben we terugkoppeling gehad van de inspecteur en hierin heeft hij benoemd dat hij tevreden was (geen beoordeling en geen verslag n.a.v. dit bezoek).

Bijlagen

1. Inspectierapport 2016

8.8 Vragenlijst Leraren

De vragenlijst Tevredenheid Leraren (Q-school) is afgenomen in juni 2018 (respons: 83%). het rapportcijfer is 8,1. De directie heeft de uitslagen geanalyseerd en voorzien van verbeterpunten. Bij de analyse is er uitgegaan van een norm van 2,8 of hoger (= voldoende). Ook is gekeken naar de deviatie: een negatieve deviatie van -0,3 leidt tot een mogelijk aandachtspunt. De uitslagen, de analyse en de verbeterpunten zijn gecommuniceerd met het team.

Beoordeling

De tevredenheid van de leraren wordt 1 x per twee jaar gemeten met behulp van de vragenlijsten van Van Beekveld en Terpstra (Q-school).

Omschrijving	Resultaat
Algemene tevredenheid van de leraren (Q-school) [rapportcijfer]	8,1

Aandachtspunt	Prioriteit
Afnemen van RI&E	gemiddeld
Afnemen van Tevredenheidsonderzoeken	gemiddeld

Bijlagen

1. Rapportage Kwaliteitsvragenlijst Leraren

8.9 Vragenlijst Leerlingen

De vragenlijst Tevredenheid Leerlingen (Q-school) is afgenomen in juni 2018 (respons: 98%). het rapportcijfer is 8,2. De directie heeft de uitslagen geanalyseerd en voorzien van verbeterpunten. Bij de analyse is er uitgegaan van een norm van 2,8 of hoger (= voldoende). Ook is gekeken naar de deviatie: een negatieve deviatie van -0,3 leidt tot een mogelijk aandachtspunt. De uitslagen, de analyse en de verbeterpunten zijn gecommuniceerd met de leerlingenraad van de school.

Beoordeling

De tevredenheid van de leerlingen wordt 1 x per twee jaar gemeten met behulp van de vragenlijsten van Van Beekveld en Terpstra (Q-school)

Omschrijving	Resultaat
Algemene tevredenheid van de leerlingen (Q-school) [rapportcijfer]	8,2

Bijlagen

1. Rapportage Kwaliteitsvragenlijst Leerlingen

8.10 De leerlingenraad

Sinds een aantal schooljaren hebben we een leerlingenraad. Om ook de kinderen een stem te geven binnen onze school hebben wij ervoor gekozen om een leerlingenraad in het leven te roepen. Er is één gezamenlijke leerlingenraad met kinderen van zowel basisschool De Triangel als SBO Bernardus. In deze raad krijgen leerlingen de mogelijkheid hun mening te verwoorden en deze toe te lichten. Zo kunnen ze samen met de directeur en de leerkrachten zaken rondom de school mee organiseren en plannen. De leerlingen worden democratisch gekozen via verkiezingen. Zij worden de vertegenwoordigers van de groep voor één jaar. De voorzitter van de leerlingenraad is de adjunct-directeur. Zij stelt de agenda samen met de kinderen op. De administratieve medewerker verzorgt de notulen. Alle leden van de leerlingenraad ontvangen de notulen en hebben de taak deze met hun klasgenoten te bespreken.

8.11 Vragenlijst Ouders

De vragenlijst Tevredenheid Ouders (Q-school) is afgenomen in juni 2018 (respons: 34%). het rapportcijfer is 7,9. De directie heeft de uitslagen geanalyseerd en voorzien van verbeterpunten. Bij de analyse is er uitgegaan van een norm van 2,8 of hoger (= voldoende). Ook is gekeken naar de deviatie: een negatieve deviatie van -0,3 leidt tot een mogelijk aandachtspunt. De uitslagen, de analyse en de verbeterpunten zijn gecommuniceerd met de ouders (MR, SAC en schoolgids).

Beoordeling

De tevredenheid van de ouders wordt 1 x per twee jaar gemeten met behulp van de vragenlijsten van Van Beekveld en Terpstra (Q-school)

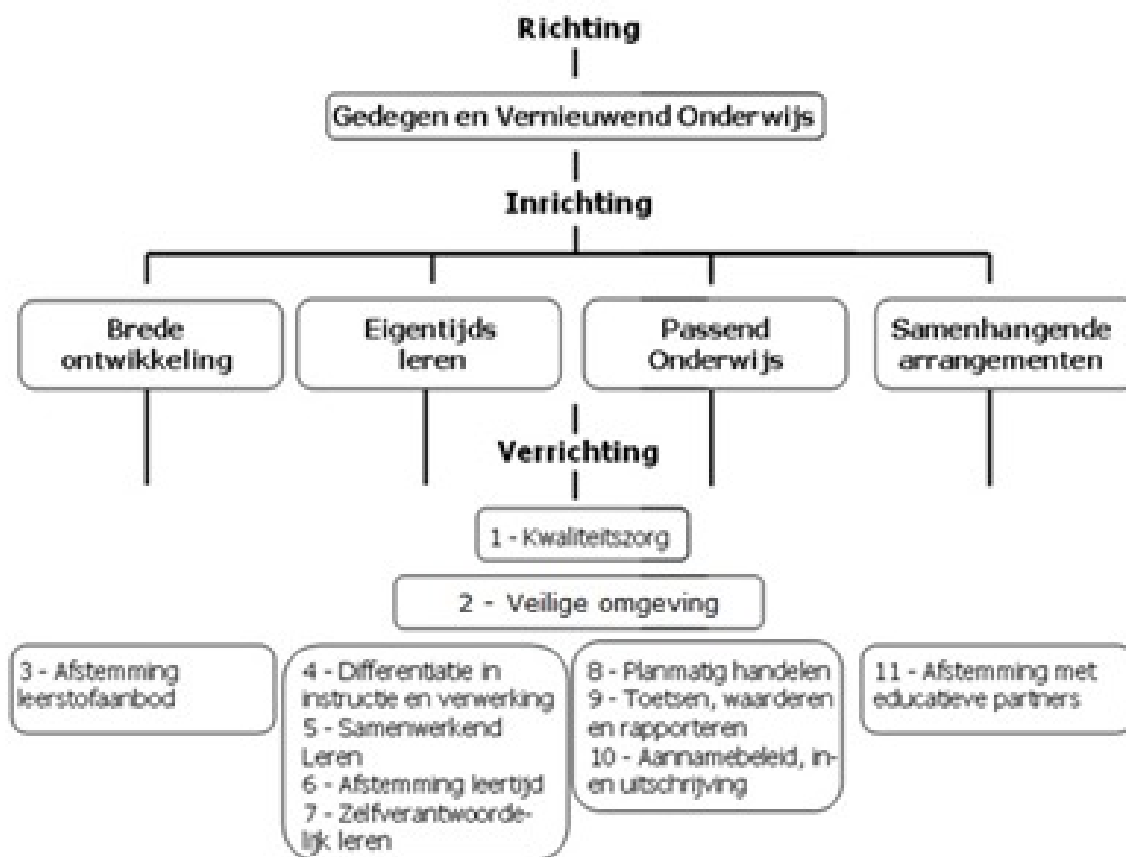
Omschrijving	Resultaat
Algemene tevredenheid van de ouders (Q-school) [rapportcijfer]	7,9

Bijlagen

1. Rapportage Kwaliteitsvragenlijst Ouders

8.12 Meting van kwaliteit: INNOVO-werkprocessen

In schooljaar 2009-2010 heeft INNOVO elf werkprocessen voor de verrichting van gedegen en vernieuwend onderwijs beschreven.



Met behulp van de werkprocessen is in de afgelopen jaren invulling gegeven aan 'zorg voor kwaliteit'. Deze processen zijn in 2014 gedeeltelijk opnieuw beschreven. Deze noemen we nu werkprocessen 2.0. **Overzicht** van de werkprocessen:

versie	werkproces
2.0	1. Kwaliteitszorg
2.0	2. Veiligheid
2.0	3. Afstemming leerstofaanbod
2.0	4. Differentiatie in instructie en verwerking
1.0	5. Samenwerkend leren
2.0	6. Afstemming leertijd
1.0	7. Zelfverantwoordelijk leren
1.0	8. Planmatig handelen
2.0	9. Toetsen en waarderen
2.0	10. Aannamebeleid
1.0	11. Afstemming met educatieve partners

We hanteren dit systeem van kwaliteitszorg binnen onze school. We onderscheiden hierin de volgende stappen:

1. Kwaliteitsbepaling

1.1. Beschrijving van de kwaliteit.

Voor de elf standaard werkprocessen is dat reeds gebeurd en staat de beschrijving voorlopig vast. Voorlopig tot evaluatie en onderbouwing tot een betere versie leidt.

1.2. Bespreking van de kwaliteit.:

- We hebben voor elk werkproces een proceseigenaar.
- Systematisch worden de werkprocessen geëvalueerd en besproken. Deze cyclus is opgenomen in het schooljaarplan.
- De werkprocessen worden besproken tijdens het monitorgesprek met het bestuur.

2. Kwaliteitszorg

2.1. Bewaking van de kwaliteit.

- Systematisch worden de werkprocessen geëvalueerd en besproken.
- De proceseigenaren hebben hier hun rol in.
- De directie bewaakt de werkprocessen in totaliteit.

2.2. Meten en evalueren van de kwaliteit.

- De proceseigenaar voert de metingen en evaluaties volgens de planning uit en rapporteert over de resultaten, de effecten, de analyses en de conclusie.

3. Borging en verbetering van kwaliteit

3.1. De proceseigenaar en de directie draagt zorg voor de aanvullingen in het werkproces en voor completering van het schoolvademecum. De documenten worden toegevoegd aan

3.2. De proceseigenaar draagt bij aan de totstandkoming van het verbeterpunt dat omschreven wordt in het schooljaarplan. de directie stelt het schooljaarplan op.

Aandachtspunt	Prioriteit
Herijken van de werkprocessen op INNOVO-niveau. De directeur neemt deel in de werkgroep	gemiddeld

Bijlagen

1. Notitie De 11 werkprocessen van Innovo

9 Strategisch beleid

9.1 Strategisch beleid

De Stichting INNOVO beschikt over een strategisch beleidsplan 2015-2020 (zie bijlage). De kernwoorden daarin zijn Vertrouwen, Verbinding en Vakmanschap. De speerpunten voor de komende jaren zijn:

1. De school zorgt voor uitdagend en toekomstgericht onderwijs, dat inspeelt op de talenten en leerbehoeften van alle individuele leerlingen
2. De school biedt onderwijs van hoge kwaliteit, dat begint met de basisvaardigheden die alle leerlingen in alle tijden nodig hebben en er is aandacht voor een veilige, brede persoonlijke en maatschappelijke vorming en lokale context
3. In de school werken teams van leerkrachten, onderwijsondersteunend personeel en schoolleiders, die zich individueel en als collectief ontwikkelen in hun professionaliteit en deze teams maken de school van 2020 mogelijk
4. De school stelt de leerling als vanzelf centraal en draagt bij aan doorgaande leer- en ontwikkelingslijnen naar VO en verder in partnerschap met ouders en goede samenwerking met andere sectoren en maatschappelijke actoren

Onze school heeft de aandachtspunten vanuit het Strategisch beleidsplan verwerkt in haar document Collectieve ambities van De Triangel.

Bijlagen

1. Strategisch Beleidsplan INNOVO

10 Aandachtspunten 2019-2023

Thema	Mogelijk aandachtspunt	Prioriteit
Streefbeeld	Onze school biedt een veilige plek voor alle leerlingen en medewerkers. Vanuit deze veiligheid werken we in vertrouwen aan de brede ontwikkeling van onze leerlingen (ambitie-1)	hoog
	We creëren een breed aanbod en stimuleren hierdoor het creatieve proces d.m.v. onderzoekend en ontdekkend leren (ambitie-2)	hoog
	De leerlingen zijn eigenaar van het leer- en ontwikkelproces. De leerlingen worden uitgedaagd om hun eigen leerproces mede vorm te geven in relatie met de leerkracht (ambitie-3)	hoog
	Er is sprake van afstemming op het leer- en ontwikkelproces van de leerling door het realiseren van maatwerk (ambitie-4)	hoog
	Onze leerlingen zijn digitaal geletterd en mediawijs (ambitie-5)	hoog
	Onze leerlingen leren en spelen samen en hebben een onderzoekende houding (ambitie-6)	hoog
Sociale en maatschappelijke ontwikkeling: ambitie-1	Onderzoeken of het huidige leerlingvolgsysteem SEO voldoet aan onze eisen en of er vanuit de resultaten een goede vertaalslag gemaakt kan worden naar de ondersteuning van het kind en de groep.	gemiddeld
	Onderzoeken of er een goede transfer plaatsvindt, van het aangeleerde in de Mirki training naar het functioneren in de groep	gemiddeld
Taalleesonderwijs	Aanschaffen en implementeren van het NT2-programma Horen, zien en schrijven	hoog
	Maken van een dyslexiepas samen met de leerling, zodat het voor een ieder snel zichtbaar is dat deze leerling dyslexie heeft	hoog
	Nieuw beleid ontwikkelen t.a.v. NT-2 leerlingen. Mogelijkheden onderzoeken hoe dit op clusterniveau Heuvelland vorm gegeven kan worden (zie paragraaf, zorg en begeleiding)	gemiddeld
Engelse taal	Onderzoeken welke methode Engels de huidige methode het beste kan opvolgen.	laag
Pedagogisch handelen	Uitspreken van verwachtingen, uitdagen van de leerlingen, opstellen van eigen doelen, regelmatig verwijzen naar de datamuur, door de leraren	hoog
Didactisch handelen	Verdiepen in SLIM! de 4 sleutels voor een goede les	hoog
Eigenaarschap van het leer-en ontwikkelproces: ambitie-3	Professionaliseren t.a.v. het voeren en verwerken van leerling-gesprekken. het geven van feedback, feedforward en reflectie op het leerproces (o.a. theorie boek SLIM en scholing "Tekenen je gesprek".)	hoog
	Heroriënteren op het zelfstandig werken en verwerken, plannen, uitvoeren en verantwoording d.m.v. planborden, dag- en weektaken	gemiddeld
	Onderzoeken of de Cito-toets "studievaardigheden" een meerwaarde heeft voor de leerlingen van groep 6, 7 en 8	gemiddeld
Zorg en begeleiding	Onderzoeken hoe we het beste "op maat kunnen toetsen".	gemiddeld
	Kritisch onderzoeken van onze toetscultuur: hoe toetsen we zo effectief mogelijk, binnen een bepaalde tijd	gemiddeld

Thema	Mogelijk aandachtspunt	Prioriteit
	Onderzoeken hoe we het nieuwe beleid t.a.v. NT-2 leerlingen op clusterniveau Heuvelland vorm kunnen geven	gemiddeld
	Opstellen van beleid t.a.v. leerlingenkenmerken autisme en a.d.h.d.	gemiddeld
	Herzien van het beleid m.b.t. de zij-instroom	hoog
Afstemming: ambitie-4	Diepgaand analyseren van de onderwijs- en ondersteuningsbehoeften van de leerlingen, zodat we het aanbod nog beter laten aansluiten	hoog
	Aanpassen van de organisatiestructuur, zodat we beter 'onderwijs op maat' kunnen realiseren. Dat betekent: anders organiseren. En dit op bouw/unit niveau weergeven	gemiddeld
	Gebruik maken van (digitale) leerlijnen om het inzicht in de ontwikkeling van het kind te vergroten	hoog
Talentontwikkeling	Verder implementeren van het MAAK-onderwijs binnen de school	gemiddeld
	Doorontwikkelen van het portfolio; hoe wordt aanbod en ontwikkeling van de leerling binnen het portfolio vastgelegd	gemiddeld
	Doorontwikkelen van het specialisme van de leerkrachten (professionalisering)	gemiddeld
	Onderzoeken of we het vakonderwijs en/of inhuren van externe partners kunnen uitbreiden (kwaliteit en organisatie)	gemiddeld
Passend onderwijs	Realiseren van afstemming en ontwikkeling door de inzet van de "de taxonomie van Bloom"	hoog
	Aanpassen van beleid t.a.v. ADHD en autisme: o.a. creëren van rustige, prikkelarme omgeving, geven van structurele weerbaarheidstraining, zorgen voor warme overdracht naar VO, afnemen van minder toetsen voor deze leerlingen	gemiddeld
Opbrengstgericht werken	Opstellen van streefdoelen op schoolniveau (didactisch): hoge verwachtingen stellen	hoog
Toetsing en afsluiting	Onderzoeken of we de overstap naar een andere eindtoets willen gaan maken.	hoog
Verkeer	Beslissen of we verkeersonderwijs in groep 3 willen met de methode van VVN	laag
Meer-en hoogbegaafdheid	Creëren van een doorlopende aanpak door de hele school	hoog
	Organiseren van intervisie door de interne specialist meer en hoogbegaafdheid	gemiddeld
De visie op de ontwikkeling van het jonge kind	Onderzoeken of het programma "digikeuzebord" ingezet kan worden binnen groep 1 en 2 als digitaal keuzebord en leerlingvolgsysteem	hoog
	Het portfolio wordt ingezet om de ontwikkeling van de leerling te volgen. Het portfolio is ook de vervanger van het rapport	hoog
Ononderbroken ontwikkeling	Afstemmen en vastleggen van beleid aannamen "zij instromers" op clusterniveau	gemiddeld

Thema	Mogelijk aandachtspunt	Prioriteit
Digitale geletterdheid en mediawijsheid: ambitie-5	Onderzoeken welk aanbod passend is voor de leerlingen, met name t.a.v. ICT-vaardigheden en competenties en het leren filteren van informatie op social media en internet (bijv. programma 's Blits en of delta de draak)	hoog
Samen leren, werken en onderzoeken: ambitie-6	Gebruiken van het werkproces "Samenwerkend leren" als leidraad t.a.v. samen leren, werken en onderzoeken.	gemiddeld
Integraal Personeelsbeleid	Implementeren van de ontwikkelgesprekken vanaf het schooljaar 2019-2020 binnen INNOVO	gemiddeld
Contacten met ouders	Toewerken naar ouder/kind/leerkracht gesprekken waarbij de kinderen vertellen over hun eigen ontwikkeling m.b.v. hun portfolio	gemiddeld
Regels in de school	Actualiseren van de SET-regels, zowel voor kinderen als voor leerkrachten.	laag
Vragenlijst Leraren	Afnemen van RI&E	gemiddeld
Meting van kwaliteit: INNOVO-werkprocessen	Herijken van de werkprocessen op INNOVO-niveau. De directeur neemt deel in de werkgroep	gemiddeld

11 Meerjarenplanning 2019-2020

Thema	Verbeterdoel
Taalleesonderwijs	Aanschaffen en implementeren van het NT2-programma Horen, zien en schrijven
	Maken van een dyslexiepas samen met de leerling, zodat het voor een ieder snel zichtbaar is dat deze leerling dyslexie heeft
Pedagogisch handelen	Uitspreken van verwachtingen, uitdagen van de leerlingen, opstellen van eigen doelen, regelmatig verwijzen naar de datamuur, door de leraren
Didactisch handelen	Verdiepen in SLIM! de 4 sleutels voor een goede les
Eigenaarschap van het leer-en ontwikkelproces: ambitie-3	Professionaliseren t.a.v. het voeren en verwerken van leerling-gesprekken. het geven van feedback, feedforward en reflectie op het leerproces (o.a. theorie boek SLIM en scholing "Tekenen je gesprek".)
	Onderzoeken of de Cito-toets "studievaardigheden" een meerwaarde heeft voor de leerlingen van groep 6, 7 en 8
Zorg en begeleiding	Onderzoeken hoe we het beste "op maat kunnen toetsen".
	Kritisch onderzoeken van onze toetscultuur: hoe toetsen we zo effectief mogelijk, binnen een bepaalde tijd
	Herzien van het beleid m.b.t. de zij-instroom
Afstemming: ambitie-4	Aanpassen van de organisatiestructuur, zodat we beter 'onderwijs op maat' kunnen realiseren. Dat betekent: anders organiseren. En dit op bouw/unit niveau weergeven
Talentontwikkeling	Verder implementeren van het MAAK-onderwijs binnen de school
	Doorontwikkelen van het portfolio; hoe wordt aanbod en ontwikkeling van de leerling binnen het portfolio vastgelegd
Opbrengstgericht werken	Opstellen van streefdoelen op schoolniveau (didactisch): hoge verwachtingen stellen
Toetsing en afsluiting	Onderzoeken of we de overstap naar een andere eindtoets willen gaan maken.
Meer-en hoogbegaafdheid	Creëren van een doorlopende aanpak door de hele school
De visie op de ontwikkeling van het jonge kind	Onderzoeken of het programma "digikeuzebord" ingezet kan worden binnen groep 1 en 2 als digitaal keuzebord en leerlingvolgsysteem
	Het portfolio wordt ingezet om de ontwikkeling van de leerling te volgen. Het portfolio is ook de vervanger van het rapport
Digitale geletterdheid en mediawijsheid: ambitie-5	Onderzoeken welk aanbod passend is voor de leerlingen, met name t.a.v. ICT-vaardigheden en competenties en het leren filteren van informatie op social media en internet (bijv. programma 's Blits en of delta de draak)
Integraal Personeelsbeleid	Implementeren van de ontwikkelgesprekken vanaf het schooljaar 2019-2020 binnen INNOVO
Meting van kwaliteit: INNOVO-werkprocessen	Herijken van de werkprocessen op INNOVO-niveau. De directeur neemt deel in de werkgroep

Het schoolplan geeft globaal de verbeterdoelen aan. Per jaar zullen we de verbeterdoelen uitgebreider beschrijven (SMART) in het jaarplan. Aan het eind van ieder kalenderjaar zullen we terugblikken of we de verbeterdoelen in voldoende mate gerealiseerd hebben. We plannen daartoe jaarlijks een evaluatiemoment. Tevens bespreken we

tijdens de evaluatie de opbrengsten van de school. De bevindingen worden opgenomen in het jaarverslag.

12 Meerjarenplanning 2020-2021

Thema	Verbeterdoel
Taalleesonderwijs	Nieuw beleid ontwikkelen t.a.v. NT-2 leerlingen. Mogelijkheden onderzoeken hoe dit op clusterniveau Heuvelland vorm gegeven kan worden (zie paragraaf, zorg en begeleiding)
Didactisch handelen	Verdiepen in SLIM! de 4 sleutels voor een goede les
Eigenaarschap van het leer-en ontwikkelproces: ambitie-3	Professionaliseren t.a.v. het voeren en verwerken van leerling-gesprekken. het geven van feedback, feedforward en reflectie op het leerproces (o.a. theorie boek SLIM en scholing "Tekenen je gesprek".)
Zorg en begeleiding	Onderzoeken hoe we het beste "op maat kunnen toetsen".
	Onderzoeken hoe we het nieuwe beleid t.a.v. NT-2 leerlingen op clusterniveau Heuvelland vorm kunnen geven
Afstemming: ambitie-4	Diepgaand analyseren van de onderwijs- en ondersteuningsbehoeften van de leerlingen, zodat we het aanbod nog beter laten aansluiten
	Gebruik maken van (digitale) leerlijnen om het inzicht in de ontwikkeling van het kind te vergroten
Talentontwikkeling	Verder implementeren van het MAAK-onderwijs binnen de school
	Doorontwikkelen van het portfolio; hoe wordt aanbod en ontwikkeling van de leerling binnen het portfolio vastgelegd
	Doorontwikkelen van het specialisme van de leerkrachten (professionalisering)
	Onderzoeken of we het vakonderwijs en/of inhuren van externe partners kunnen uitbreiden (kwaliteit en organisatie)
Passend onderwijs	Realiseren van afstemming en ontwikkeling door de inzet van de "de taxonomie van Bloom"
Meer-en hoogbegaafdheid	Creëren van een doorlopende aanpak door de hele school
Digitale geletterdheid en mediawijsheid: ambitie-5	Onderzoeken welk aanbod passend is voor de leerlingen, met name t.a.v. ICT-vaardigheden en competenties en het leren filteren van informatie op social media en internet (bijv. programma 's Blits en of delta de draak)
Integraal Personeelsbeleid	Implementeren van de ontwikkelgesprekken vanaf het schooljaar 2019-2020 binnen INNOVO
Contacten met ouders	Toewerken naar ouder/kind/leerkracht gesprekken waarbij de kinderen vertellen over hun eigen ontwikkeling m.b.v. hun portfolio
Meting van kwaliteit: INNOVO-werkprocessen	Herijken van de werkprocessen op INNOVO-niveau. De directeur neemt deel in de werkgroep

Het schoolplan geeft globaal de verbeterdoelen aan. Per jaar zullen we de verbeterdoelen uitgebreider beschrijven (SMART) in het jaarplan. Aan het eind van ieder kalenderjaar zullen we terugblikken of we de verbeterdoelen in voldoende mate gerealiseerd hebben. We plannen daartoe jaarlijks een evaluatiemoment. Tevens bespreken we tijdens de evaluatie de opbrengsten van de school. De bevindingen worden opgenomen in het jaarverslag.

13 Meerjarenplanning 2021-2022

Thema	Verbeterdoel
Sociale en maatschappelijke ontwikkeling: ambitie-1	Onderzoeken of het huidige leerlingvolgsysteem SEO voldoet aan onze eisen en of er vanuit de resultaten een goede vertaalslag gemaakt kan worden naar de ondersteuning van het kind en de groep.
	Onderzoeken of er een goede transfer plaatsvindt, van het aangeleerde in de Mirki training naar het functioneren in de groep
Engelse taal	Onderzoeken welke methode Engels de huidige methode het beste kan opvolgen.
Didactisch handelen	Verdiepen in SLIM! de 4 sleutels voor een goede les
Eigenaarschap van het leer-en ontwikkelproces: ambitie-3	Heroriënteren op het zelfstandig werken en verwerken, plannen, uitvoeren en verantwoording d.m.v. planborden, dag- en weektaken
Zorg en begeleiding	Opstellen van beleid t.a.v. leerlingenkenmerken autisme en a.d.h.d.
Afstemming: ambitie-4	Gebruik maken van (digitale) leerlijnen om het inzicht in de ontwikkeling van het kind te vergroten
Passend onderwijs	Aanpassen van beleid t.a.v. ADHD en autisme: o.a.creëren van rustige, prikkelarme omgeving, geven van structurele weerbaarheidstraining, zorgen voor warme overdracht naar VO, afnemen van minder toetsen voor deze leerlingen
Verkeer	Beslissen of we verkeersonderwijs in groep 3 willen met de methode van VVN
Meer-en hoogbegaafdheid	Organiseren van intervisie door de interne specialist meer en hoogbegaafdheid
Ononderbroken ontwikkeling	Afstemmen en vastleggen van beleid aannname "zij instromers" op clusterniveau
Digitale geletterdheid en mediawijsheid: ambitie-5	Onderzoeken welk aanbod passend is voor de leerlingen, met name t.a.v. ICT-vaardigheden en competenties en het leren filteren van informatie op social media en internet (bijv. programma 's Blits en of delta de draak)
Samen leren, werken en onderzoeken: ambitie-6	Gebruiken van het werkproces "Samenwerkend leren" als leidraad t.a.v. samen leren, werken en onderzoeken.
Regels in de school	Actualiseren van de SET-regels, zowel voor kinderen als voor leerkrachten.

Het schoolplan geeft globaal de verbeterdoelen aan. Per jaar zullen we de verbeterdoelen uitgebreider beschrijven (SMART) in het jaarplan. Aan het eind van ieder kalenderjaar zullen we terugblikken of we de verbeterdoelen in voldoende mate gerealiseerd hebben. We plannen daartoe jaarlijks een evaluatiemoment. Tevens bespreken we tijdens de evaluatie de opbrengsten van de school. De bevindingen worden opgenomen in het jaarverslag.

14 Meerjarenplanning 2022-2023

Thema	Verbeterdoel
Didactisch handelen	Verdiepen in SLIM! de 4 sleutels voor een goede les
Samen leren, werken en onderzoeken: ambitie-6	Gebruiken van het werkproces "Samenwerkend leren" als leidraad t.a.v. samen leren, werken en onderzoeken.
Vragenlijst Leraren	Afnemen van RI&E

Het schoolplan geeft globaal de verbeterdoelen aan. Per jaar zullen we de verbeterdoelen uitgebreider beschrijven (SMART) in het jaarplan. Aan het eind van ieder kalenderjaar zullen we terugblikken of we de verbeterdoelen in voldoende mate gerealiseerd hebben. We plannen daartoe jaarlijks een evaluatiemoment. Tevens bespreken we tijdens de evaluatie de opbrengsten van de school. De bevindingen worden opgenomen in het jaarverslag.

15 Formulier "Instemming met schoolplan"

Brin: 14DK
Naam: Basisschool De Triangel
Adres: Willem Vliegenstraat 7
Postcode: 6271 DA
Plaats: Gulpen

VERKLARING

Hierbij verklaart de medezeggenschapsraad van bovengenoemde school in te stemmen met het **van 2019 tot 2023** geldende schoolplan van deze school.

Namens de MR,

naam

functie

plaats

datum

handtekening

naam

functie

plaats

datum

handtekening

16 Formulier "Vaststelling van schoolplan"

Brin: 14DK
Naam: Basisschool De Triangel
Adres: Willem Vliegenstraat 7
Postcode: 6271 DA
Plaats: Gulpen

VERKLARING

Het bevoegd gezag van bovengenoemde school heeft het **van 2019 tot 2023** geldende schoolplan van deze school vastgesteld.

Namens het bevoegd gezag,

naam

functie

plaats

datum

handtekening

naam

functie

plaats

datum

handtekening
